

Městská

charita



Charita  
Česká republika

České  
Budějovice

Výroční  
zpráva

2012



Dětské ● centrum Beruška (DC)

Charitní pečovatelská služba (CHPS)

Terénní a Tranzitní program (TP a TrP)

Nízkoprahové zařízení pro děti a mládež  
(NZDM) Srdíčko – Jiloro

Charitní ošetrovatelská služba (CHOS)

Dům sv. Pavla (DsP)

Tříkrálová sbírka a dárci 2012

Nízkoprahové zařízení pro děti a mládež  
(NZDM) V.I.P.

Půjčovna kompenzačních pomůcek

Osobní asistence (OA)

Domino

Celkové ekonomické informace

[www.mchcb.cz](http://www.mchcb.cz)



# Městská charita České Budějovice

**Adresa** Žižkova 12/309, 370 01 České Budějovice  
**IČ** 600 727 09  
**Číslo účtu** 7000029251/8040 (Oberbank AG, pobočka České Budějovice)  
**Tel** 387 718 208 **Fax** 387 718 349 **E-mail** info@mchcb.cz  
**Statutární zástupce** Mgr. Josef Hes, ředitel  
**Registrace** 14. 10. 1998, Ministerstvo kultury, Praha, č. 8/1-05-715/1998  
**Zřizovatel** Biskupství českobudějovické, Biskupská 132/4, 370 01 České Budějovice

**Poslání** Pomoc bližním v nouzi bez ohledu na příslušnost k rase, národnosti či náboženství.

**Hlavní činnost** Poskytování sociálních a zdravotnických služeb na území města České Budějovice a v jeho okolí a pomoc všem lidem, kteří ji potřebují.

## **Zejména se jedná o pomoc:**

- seniorům a nemocným občanům v domácím prostředí;
- lidem bez domova a v nepříznivé sociální situaci;
- dětem a mládeži ze sociálně znevýhodněného prostředí;
- lidem s duševním onemocněním;
- lidem dlouhodobě nezaměstnaným a znevýhodněným na trhu práce.

Tvoří jednu z organizačních složek Diecézní charity České Budějovice a spadá pod Charitu Česká republika v Praze.

## **Financování našich služeb je zajišťováno díky:**

- grantům, dotacím a příspěvkům ze *státního rozpočtu Ministerstva práce a sociálních věcí ČR, Ministerstva školství, mládeže a tělesné výchovy, Statutárního města České Budějovice, Krajského úřadu Jihočeského kraje, Úřadu práce České Budějovice;*
- příspěvkům z nadací a nadačních fondů;
- darům a příspěvkům od fyzických a právnických osob;
- Tříkrálové sbírce;
- úhradám zdravotních pojišťoven za provedené úkony (VZP, OZP, ZPMVČR, VoZP, ČNZP);
- podpoře Biskupství českobudějovického a Diecézní charity České Budějovice.

## **Základní kontakty**

**Ředitel / Mgr. Josef Hes / 387 718 202, 731 604 500 / josef.hes@mchcb.cz, reditel@mchcb.cz**

### **Zástupce ředitele / Výkonná manažerka Komplexní domácí péče (KDP)**

**Bc. Zuzana Černá / 387 718 212, 776 655 452 / zuzana.cerna@mchcb.cz**

### **Výkonná manažerka Oblasti sociálně znevýhodněných (OSZ)**

**Mgr. Tereza Koutská / 387 718 351, 733 755 953 / tereza.koutska@mchcb.cz**

**Ekonom / Ing. Zdeněk Lacina / 387 718 225, 731 604 438 / zdenek.lacina@mchcb.cz**

## **Rada Městské charity České Budějovice**

- P. Dr. Zdeněk Mareš, Th.D. (do 12. 11. 2013)
- Mgr. Josef Hes (ředitel)
- Mgr. Rudolf Vodička (do 12. 11. 2013)
- Ing. Zdeněk Lacina (ekonom)
- Zorka Šílená, DiS. (do 12. 11. 2013)
- Irma Zemková (do 12. 11. 2013)

## **Revizní komise**

- Ing. Dana Smolková
- Mgr. Michaela Čermáková
- Roman Tlapák
- Miroslava Růžičková
- Radek Húska





Městská  
charita  
České  
Budějovice

07/13

[www.mchcb.cz](http://www.mchcb.cz)



# Beruška

1 2 3 4 5 6 7 8 9 10 11 12 13 14 15 16 17 18 19 20 21  
22 23 24 25 26 27 28 29 30 31



Otevření Dětského centra Beruška (dále DC) proběhlo v dubnu 2012. Finanční podpory na rekonstrukci interiéru objektu se účastnili jako hlavní sponzoři Magistrát města České Budějovice a Nadace ČEZ.

Po otevření se DC potýkalo, jako každá novinka, s nedostatkem klientů a nevytíženou kapacitou. V návaznosti proto proběhla propagační činnost v Mateřských a Základních školách v Českých Budějovicích a okolí. Zároveň byly osloveny telefonicky, ústně či e-mailem obce bez MŠ či s jejich malou kapacitou. V létě 2012 se do DC přihlásily děti v předškolním věku na část prázdnin. Od září 2012 již byl zřejmý posun obsazenosti směrem k využití služeb DC klienty s dlouhodobým zájmem. V současnosti (únor 2013) dochází do DC 15 dětí s celodenní nebo nepravidelnou docházkou a o další místa je průběžně projevován zájem.

V průběhu roku 2012 proběhla oslava dětského dne a vánoční besídka, zároveň jsme navštívili několik divadelních představení. O velkém úspěchu a spokojenosti rodičů se službami DC hovoří fakt, že rodiče starších dětí již rezervují místa jejich mladším sourozencům. Zároveň rodiče projevují zájem, aby dítě chodilo do DC i ve věku, kdy již může navštěvovat běžnou MŠ.

Uplynulý rok hodnotíme z hlediska rozjezdu obsazenosti jako úspěšný a s ohledem na skutečnost, že máme dobré reference od rodičů a jejich známých, kteří také projevují o návštěvu svých dětí v DC zájem, věříme v jeho další rozvoj. S aktivitami v DC jsme spokojeni, což odráží i pozitivní reference okolí a zájem rodičů. Děti mají zajištěnou individuální laskavou péči a všestranný rozvoj. Pro rok 2013 jsou plánovány další aktivity, v únoru již proběhl maškarní karneval.

<b>Náklady celkem</b>	<b>748 592,10</b>
<b>Výnosy celkem</b>	<b>224 645,53</b>

tržby za školkovné	74,43 %
tržby za obědy	16,70 %
výnosy z reklamy	2,23 %
jiné ostatní výnosy	0,23 %
dary PO	0,10 %
dotace MMČB	6,31 %





Městská  
charita  
České  
Budějovice

08/13

[www.mchcb.cz](http://www.mchcb.cz)



# Charitní pečovatelská služba

1 2 3 4 5 6 7 8 9 10 11 12 13 14 15 16 17 18 19 20 21  
22 23 24 25 26 27 28 29 30 31



# Charitní pečovatelská služba (CHPS)

## Sociální pracovníce/vedoucí

Pavla Floriánová, DiS. / 387 718 211, 731 604 510 / pavla.florianova@mchcb.cz

## Koordinátorky služby

Ivana Ďurčíková / CHPS A / 387 718 211, 775 655 399 / ivana.durcikova@mchcb.cz

Šárka Janáková / CHPS B / 387 718 220, 731 604 194 / sarka.janakova@mchcb.cz

### Cílová skupina:

- osoby, které dosáhly starobního či invalidního důchodu;
- osoby s chronickým duševním onemocněním;
- osoby s chronickým onemocněním;
- osoby s jiným zdravotním postižením;
- osoby s kombinovaným postižením;
- osoby s mentálním postižením;
- osoby s tělesným postižením;
- rodiny s novorozenci, trojčaty, čtyřčaty a paterčaty.

### Základní poskytované činnosti:

- pomoc při zvládnání běžných úkonů péče o vlastní osobu;
- pomoc při osobní hygieně nebo poskytnutí podmínek pro osobní hygienu;
- poskytnutí stravy nebo pomoc při zajištění stravy;
- pomoc při zajištění chodu domácnosti;
- zprostředkování kontaktu se společenským prostředím;
- základní sociální poradenství.

### Územní dosah

CHPS A určeno pro zájemce o službu, kteří bydlí v centru města České Budějovice, na Krumlovském předměstí, na sídlištích Šumava, Máj, Vltava, v Rožnově, na Borku, v Nemanicích, v Hrdějovicích, v Litvínovicích, v Mokrém, v Šidlových Dvorech a v Českém Vrbném.

CHPS B určeno pro zájemce o službu, kteří bydlí v Adamově, na Dobré Vodě, v Havlíčkově kolonii, v Husově kolonii, na Hlincově Hoře, v Hluboké nad Vltavou, v Hůrách, v Jivně, v Novém Hlinsku, v Nových Hodějovicích, na Pohůrce, v Roudném, v Rožnově, v Mladém, na Rudolfově, na Srubci, v Suchém Vrbném, na Včelné.

**Časový rozsah** PO až PÁ 8–20 / SO, NE 8–18 (služby jsou poskytovány pouze osamělým uživatelům)

### Příklad dobré praxe

Nejdřív panu T. stačilo, když mu byl dovezen oběd. Později požádal o rozšíření služeb – nákupy. Zpočátku byl problémem s komunikací, poněvadž je pan T. neslyšící a ke komunikaci bylo zapotřebí tlumočnicka. Ale postupem času se naše pečovatelské pracovníky naučily s klientem komunikovat i bez pomoci znakové řeči a bez tlumočnice. Například, když mu jdou nakoupit, pan T. jim na obrázcích ukazuje, co by si přál. Tyto obrázky si pracovníky vytvořily samy. Klientův zdravotní stav se vylepšil, ale vědomí, že je „kontrolován“ pečovatelskými pracovníky se mu natolik zalíbilo, že si nechává nakupovat i nadále.

### Přehled za rok 2012

Celkový počet uživatelů **483**

Celkový počet návštěv u uživatelů CHPS A **38 117**

Celkový počet návštěv u uživatelů CHPS B **38 718**

### Rozdělení uživatelů podle věku

Děti a mládež (0–18 let) **8**

Dospělí (19–64 let) **46**

Senioři (nad 65 let) **429**

<b>Náklady celkem</b>	<b>8 117 046,97</b>
<b>Výnosy celkem</b>	<b>9 174 826,13</b>

dotace MPSV	57,68 %
dotace MMČB	18,31 %
dotace obcí	2,27 %
dotace JČK	1,09 %
dary FO	0,12 %
dary PO	0,17 %
tříkrálová sbírka	0,00 %
tržby za služby	20,01 %
tržby ostatní	0,11 %
ostatní výnosy	0,24 %







Městská  
charita  
České  
Budějovice

[www.mchcb.cz](http://www.mchcb.cz)

09/13



# Terenní a ranzitní program

1 2 3 4 5 6 7 8 9 10 11 12 13 14 15 16 17 18 19 20 21  
22 23 24 25 26 27 28 29 30



# Terénní program (TP)

**Vedoucí terénního programu**  
**Bc. Ingrid Dulawová**  
731 604 457  
ingrid.dulawova@mchcb.cz  
PO až PÁ 8–19

Sociální služba určená osobám s problémy běžného sociálního fungování v jejich aktuálně přirozeném prostředí.

## Cílová skupina:

- osoby starší 18 let dlouhodobě duševně nemocné;
- osoby bez domova nebo bez přístřeší;
- osoby v krizi;
- děti, mládež a mladí dospělí 6–26 let, kteří vedou rizikový způsob života;
- žáci praktických škol se zdravotním postižením.

## Poskytované činnosti:

- zprostředkování kontaktu se společenským prostředím (kulturní aktivity, volnočasové aktivity, exkurze, ...);
- pomoc při uplatňování práv, oprávněných zájmů a obstarávání osobních záležitostí (pomoc, podpora při vyřizování běžných záležitostí, doprovody, ...);
- sociální poradenství.

## Přehled akcí v roce 2012

Maškarní rej, Velikonoce, Tvořivé dílny pro děti, Drakiáda, Halloween párty, Odpad fest, Piknik pro bezdomovce, Mše za zemřelé bezdomovce, turnaj v Petanque, prezentace Terénního programu na školách, přednášky – finanční gramotnost, poruchy příjmu potravy atd., návštěvy divadel a výstav, turistický klub, a mnoho dalšího.

V roce 2012 sociální službu terénní program využilo 729 uživatelů, terénní sociální pracovníci uživatele kontaktovali celkem 4855 x. Služba je poskytována bezplatně.

## Příklad dobré praxe

K květnu 2012 jsme na ulici kontaktovali mladého muže, kterého propustili z práce, přišel o podnájem, ve kterém bydlel. Jelikož nepochází z Českých Budějovic, nemá zde rodinu ani nikoho známého. Ocitnul se na ulici. Klient nebyl přihlášený na úřadu práce, nepobíral žádné peníze, které by ho mohly alespoň minimálně zabezpečit. Měl několik půjček, které přestal se ztrátou zaměstnání splácet, a tím mu vznikly ještě větší dluhy. Po společné domluvě jsme začali řešit úřad práce, kde se přihlásil a zažádal o dávky hmotné nouze. Poté jsme se společně začali zabývat jeho dluhy. Domluvili jsme se na splátkových kalendářích. Stejně tak jsme řešili i dluhy na zdravotní pojišťovně. Klient si po určité době našel bydlení v garáži za minimální podnájem, bydlel tam se svým známým. Poté jsme začali hledat práci a mladému muži se podařilo najít místo zedníka. V této práci je dodnes, jeho situace je v současné době stabilizovaná, umí zacházet s penězi a nyní řešíme jeho bydlení.

# Tranzitní program (TrP)

**Koordinátorka služby**  
**Mgr. Andrea Vitošová**  
731 604 512  
andrea.vitosova@mchcb.cz  
tranzit@mchcb.cz

**Cílová skupina** TrP je určen pro žáky praktických škol, u kterých je předpoklad, že se po dokončení školní docházky budou chtít uplatnit na otevřeném trhu práce, budou potřebovat pomoc či podporu při hledání vhodného pracovního místa a při udržení tohoto místa. V současné době je program poskytován jedné cílové skupině, a to osobám s mentálním či kombinovaným postižením. Je poskytován zdarma.

**Obecně o programu** Program probíhá ve spolupráci se Základní a Praktickou školou Trhové Sviny - elokované pracoviště Dlouhá 35, České Budějovice, jejíž žáci jsou do programu zapojeni. Ve školním roce 2012/2013 je v programu zapojeno 9 žáků. Program probíhá v době povinné školní docházky žáků. V rámci praktické výuky je žákům zajišťována 2x týdně praxe na vytipovaných pracovištích. Pracoviště jsou vybírána s ohledem na schopnosti žáků, jejich možnosti, ale i na základě osobního zájmu a přání žáků. Během celého programu probíhá průběžná spolupráce s žákem, jeho rodiči, třídní učitelkou a také s budoucím zaměstnavatelem. Při hledání pracovního místa je nahlíženo i na možnost budoucího vzniku pracovního poměru.

## Místa výkonu praxí uživatelů v TrP

### ve školním roce 2011/2012 a 2012/2013:

- Kolej K4, ČB (pomocné úklidové práce);
- Domov pro seniory Máj, ČB (pomocné práce v kuchyni);
- Junák, svaz skautů a skautek ČR, ČB (pomocné úklidové práce v keramické dílně);
- elektro „U Helmichů“, ČB (pomocné úklidové práce);
- elektro „Voráček“, ČB (pomocné úklidové práce);
- zahradnictví Kec (pomocné zahradní práce);
- akademická knihovna JČU (pomocné úklidové práce).

	TP	TrP
<b>Náklady celkem</b>	<b>2 608 738,98</b>	<b>110 742,02</b>
<b>Výnosy celkem</b>	<b>2 551 443,40</b>	<b>75 930,50</b>

dotace MPSV	31,20 %	
dotace MMČB	5,49 %	52,68 %
tržby ostatní	0,07 %	
dary PO	0,02 %	
výnosy na zákl. smlouvy	63,22 %	
nadace		25,68 %
dary FO		21,64 %

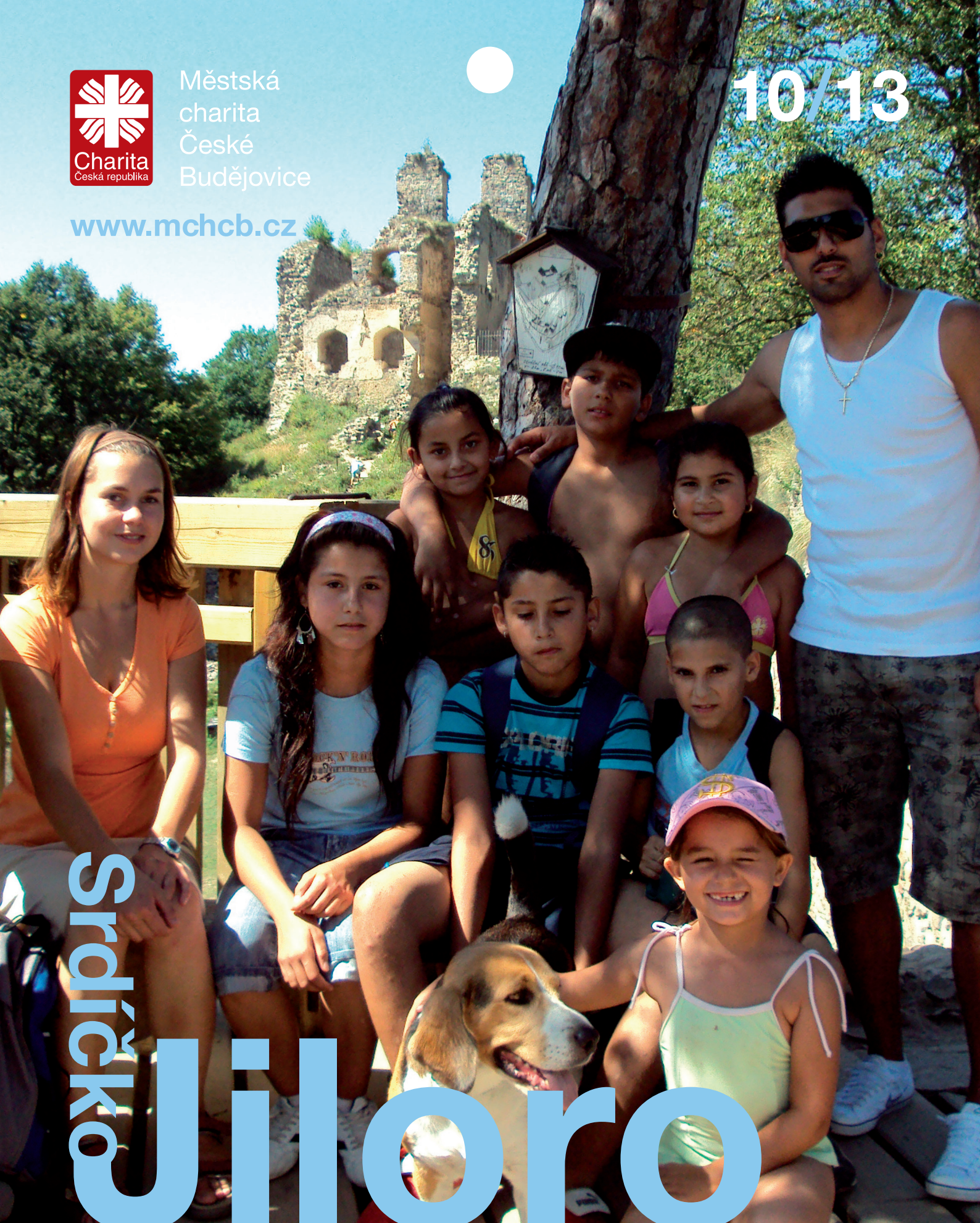




Městská  
charita  
České  
Budějovice

[www.mchcb.cz](http://www.mchcb.cz)

10/13



Srdíčko

Jiloro

1 2 3 4 5 6 7 8 9 10 11 12 13 14 15 16 17 18 19 20 21  
22 23 24 25 26 27 28 29 30 31



# Nízkoprahové zařízení pro děti a mládež (NZDM) Srdíčko – Jiloro

## Vedoucí služby

Mgr. Anna Geigerová

731 604 456

anna.geigerova@mchcb.cz, jiloro@mchcb.cz

**Adresa** Okružní 1, 370 01 České Budějovice

**Cílová skupina** Děti a mládež ve věku od 6 do 26 let v sociálně vyloučené lokalitě.

## Základní poskytované činnosti

/ Klub / školní příprava / dílny (taneční, hudební, výtvarná a kuchařská)  
/ základní sociální poradenství (oblasti sociálně patologických jevů)

**Statistika sociální služby** Počet uživatelů **90** / Počet kontaktů **6 162**

**Fakultativní služba** Předškolní příprava - Počet uživatelů **7** / Počet kontaktů **450**

## Časový rozsah

Klub PO až ČT 12.30–17.30 / PÁ 12.30–16

Předškolní příprava PO, ČT 9–11.30 (Během školních prázdnin se předškolní příprava neposkytuje.)

## Příklad dobré praxe

S rodinou H. spolupracujeme od roku 2009, v podstatě od té doby, co se na ubytovnu nastěhovala. Nejprve začali využívat služeb NZDM Srdíčko – Jiloro děti. Velmi brzo byl navázán kontakt s celou rodinou. Rodina má sedm členů. S nejmladším synem pracujeme od jeho pěti let, začali jsme předškolní přípravou, poté jsme pomohli zařídit nultý ročník, nyní dochází do klubu s úkoly na školní přípravu a doučování. Hoch velmi špatně mluvil, setkával se s tím, že mu ostatní nerozumí nebo se mu děti smějí, často raději nemluvil vůbec. Dohodli jsme se, že budeme mluvit pomalu a řeči se hodně věnovat. Později jsme sehnali specialistu na logopedii. Starší syn je inteligentní kluk, velmi citlivý, chytrý a opravdu hodně hyperaktivní. Proto se i často dostává do problémů, tyto situace často řeší dost nešťastně. Situaci jsme řešili jak se školou, tak s psychologem a s Pedagogicko - psychologickou poradnou. Dále jsme intenzivně spolupracovali s nejstarší dcerou, která do klubu chodila pravidelně, a po absolvování základní školy byla jednou z uživatelů, kteří naplno využili možnosti, hledat si práci a brigády za asistence pracovníka klubu. Ve svých 16-ti letech přijala plnou zodpovědnost na podílu při chodu domácnosti, je pracovitá, snaživá a má velký smysl pro spravedlnost – pokud se někomu děje příkoří – často jejím sourozencům – je ona tou osobou, která vše řeší. Ostatní dvě dcery hojně využívali náš klub v oblasti školní přípravy a volnočasových aktivit, zapojili se do několika soutěží např. v oblasti pěvecké či taneční a umístili se ještě s jinými dětmi navštěvujícími náš klub na předních místech. Celé rodině pomáhají pracovníci NZDM v mnoha jiných oblastech, ať už se to týká bydlení nebo a špatného zdravotního stavu jedné z dcer.

<b>Náklady celkem</b>	<b>2 458 398,31</b>
<b>Výnosy celkem</b>	<b>2 441 229,66</b>

dotace MPSV	22,12 %
dotace MMČB	2,66 %
dotace MŠMT	8,89 %
dary PO	6,69 %
tržby ostatní	0,22 %
výnosy na zákl. smlouvy	59,42 %





Městská  
charita  
České  
Budějovice



11/13

[www.mchcb.cz](http://www.mchcb.cz)

# Charitní ošetřovatelská služba

1 2 3 4 5 6 7 8 9 10 11 12 13 14 15 16 17 18 19 20 21  
22 23 24 25 26 27 28 29 30



# Charitní ošetřovatelská služba (CHOS)

## Vrchní sestra

Mgr. Jana Bartošová / 387 718 215, 731 604 187 / jana.bartosova@mchcb.cz

## Odborný Garant Mobilní hospicové péče

Zorka Šílená, DiS. / 776 655 344 / zorka.silena@mchcb.cz

**Poslání** Poskytovat osobám s onemocněním, zdravotním postižením či lidem v terminálním stavu takovou péči, která jim umožní pobyt ve vlastním domácím prostředí. Velký důraz je kladen na lidskou důstojnost, kvalitní a profesionální práci a pozitivní přístup.

### Základní poskytované činnosti

Tým registrovaných sester provádí nejčastěji tyto činnosti:

- ošetřovatelská rehabilitační péče;
- lokální ošetření ran, kožních defektů, dekubitů a bércových vředů;
- aplikace injekcí;
- aplikace infuzní terapie a enterální výživy;
- péče o stomie;
- aplikace klysmů;
- zavádění a péče o permanentní močové katetry u žen;
- monitoring fyziologických funkcí (krevní tlak, pulz),
- kontrola glykémie;
- odběry biologického materiálu;
- péče o pacienty v terminálním stadiu – domácí hospicová péče.

Domácí péče je ošetřovatelská péče poskytovaná pacientům na základě doporučení registrujícího praktického lékaře, registrujícího praktického lékaře pro děti a dorost nebo ošetřujícího lékaře při hospitalizaci v jejich vlastním domácím prostředí.

### Služba je plně hrazena z veřejného zdravotního pojištění (smluvní vztah s pojišťovkami)

**111** Všeobecná zdravotní pojišťovna ČR

**201** Vojenská zdravotní pojišťovna ČR

**205** Česká průmyslová zdravotní pojišťovna

**207** Oborová zdravotní pojišťovna zaměstnanců bank, pojišťoven a stavebnictví

**211** Zdravotní pojišťovna ministerstva vnitra ČR

**Územní rozsah** Č. Budějovice a okolí, včetně Hluboké nad Vltavou, Lišova, Křemže, Trhových Svinů a Borovan.

**Časový rozsah** Dostupnost 24 h denně, 7 dní v týdnu (max. počet návštěv u pacienta je 3x denně na 1 h, zvýšený rozsah péče musí schválit revizní lékař příslušné zdravotní pojišťovny).

### Přehled za rok 2012

Celkový počet pacientů **164**

Celkový počet návštěv u pacientů **12 521**

### Rozdělení pacientů podle věku

27–64 let **17** / 65–80 let **70** / nad 80 let **77**

- z toho pacientů v hospicové péči **21**

Náklady celkem	4 221 129,53
Výnosy celkem	4 393 953,01

dary FO	0,14 %
dary PO	1,17 %
tržby za služby	96,87 %
tržby ostatní	0,64 %
ostatní výnosy	1,18 %

## Domácí hospicová péče

Tato péče je poskytována nemocným, u kterých ošetřující lékař indikuje ošetřovatelskou péči o pacienta v terminálním stavu. Jde o nejtěžší fázi lidského života. U nemocného není možná, nebo byla vyčerpána kauzální léčba a další léčba a péče jsou zaměřeny na mírnění potíží, které základní onemocnění působí. Zdravotní stav nemocného nevyžaduje poskytování akutní intenzivní nebo resuscitační péče. Pacient a osoby blízké, případně jiné osoby pečující o pacienta jsou seznámeni s vážností stavu a přejí si poskytovat paliativní péči v domácím prostředí. Indikující lékař vydá souhlas s poskytováním hospicové péče v rozsahu 30 dnů. Lékař stanoví počet denních návštěv u pacienta, včetně jednoznačné specifikace poskytování zdravotní péče. Domácí hospicová péče je hrazena ze zdravotního pojištění nemocného.

Náklady celkem	300 050,00
Výnosy celkem	300 050,00

dotace MMČB	100 %
-------------	-------





Městská  
charita  
České  
Budějovice

12/13

[www.mchcb.cz](http://www.mchcb.cz)



# DŮM SV PAVLA

1 2 3 4 5 6 7 8 9 10 11 12 13 14 15 16 17 18 19 20 21  
22 23 24 25 26 27 28 29 30 31



# Dům sv. Pavla (DsP)

**Vedoucí**  
**Bc. Václava Novotná**  
776 655 305  
vedouci.ad@mchcb.cz

Podpora osob bez přístřeší k aktivnímu řešení jejich situace.

**Nízkoprahové denní centrum (NDC)** nabízí mužům a ženám od 18 let převážně bez přístřeší možnost vysprchování, získání čistého oblečení, uvaření si, využití internetu, pracovní terapie formou prodeje časopisu Nový Prostor, prádelny, potravinové výpomoci a výdeje polévek. Důležitou součástí služby je sociální poradenství a psychologická podpora. *Kapacita služby je 20 uživatelů, služba je poskytována denně od 8.00 do 16.00 h, v roce 2012 službu využilo 428 uživatelů, služba je poskytována zdarma.*

**Noclehárna (NL)** nabízí mužům starším 18 let bez přístřeší možnost přespání v čistém a vytopeném prostředí s hygienickým zázemím. *Kapacita služby je 20 lůžek, byla poskytována denně v létě od 19:30 do 8:00 h druhého dne a v zimě od 17:30 do 8:00 hodin druhého dne, v roce 2012 službu využilo 187 uživatelů. Úhrada jedné noci činila 50,- Kč (v současné době 30,- Kč). Součástí služby je sociální poradenství a psychologická podpora.*

**Azylový dům (AD)** nabízí mužům od 18 let převážně bez bydlení a bez práce pomoc a podporu při jejich opětovném získávání. Uživatelé této služby postupně směřují ke svému cíli ve spolupráci se sociální pracovníci a psychologem. Součástí služby je ubytování (pokoje pro uživatele, hygienické zázemí, kuchyňka, kulturní místnost s TV). *Kapacita služby je 25 lůžek, služba je poskytována denně 24 hodin, v roce 2012 využilo službu azylový dům 57 uživatelů. Úhrada za službu azylový dům činila 80,- a 100,- Kč za noc.*

## Další poskytované služby:

- individuální a skupinová psychoterapie;
- sociální poradenství;
- potravinová výpomoc a výdej hotové polévky (v roce 2012 bylo vydáno uživatelům 11.305 porcí polévky);
- je k dispozici koupelna, prádelna, charitní šatník (v roce 2012 využilo šatník 1479 osob a prádelnu využilo 774 osob).

## Příklad dobré praxe NDC

Klient (roč. 55) přišel v roce 2008 o práci, zaregistroval se na ÚP a nemohl dlouho (vzhledem k svému věku) najít žádné uplatnění na trhu práce. V roce 2010 poprvé navštívil naše zařízení jako osoba bez přístřeší. Poslední dva roky u něj došlo k demotivaci a osobnímu vyhoření, spal a žil pouze na ulici. Odmítal na sobě pracovat, zvykl si na život bezdomovce a nekomunikoval s úřady. Neměl zájem pečovat ani o sebe jako osobu, byl neupravený - na první dojem typický představitel slova „bezdomovec“. Nocležnu využíval jen nárazově při vysokých mrazích. Za celé dva roky neměl klient v našem zařízení žádné problémy, jen neměl zájem na sobě pracovat. Nyní se situace obrátila a vzhledem k tomu, že brzy bude možnost zažádat o důchod, změnil postoj ke způsobu svého života. Podařilo se nám ho motivovat ke spolupráci a překonat bariéru jeho rezignovaného postoje. Díky tomu se nám konečně začalo dařit spolupracovat na zaregistrování na ÚP (který má na druhém konci republiky). Úzce spolupracujeme s pracovníci ÚP v Českých Budějovicích a pomáháme klientovi v převedení evidence do Českých Budějovic. Po měsíci spolupráce má klient občanský průkaz, je zaregistrován na ÚP a od března bude pobírat dávky hmotné nouze (dosud byl zcela bez prostředků). Pravidelně užívá služeb denního centra i noclehárny, což je vidět i na zlepšení jeho vnějšího stavu - začal se o sebe více zajímat a dbát o svůj vzhled, chodí vždy upravený a v čistých věcech. Velký posun je už jen v tom, že začal přemýšlet o možnosti bydlení na Azylovém domě, když mu oddělení hmotné nouze udělí možnost bydlení proplácet, což bylo původně nemyslitelné. Podílí se i na drobných výpomocích v našem zařízení, vždy se k pomoci sám aktivně nabídne. Rád se cítí součástí celku a užitečný a díky tomu je jednodušší ho motivovat k dalšímu jednání. Doufáme, že bude v budoucnu schopen si najít samostatné ubytování a že naši pomoc bude potřebovat stále méně.

	NDC	NL	AD
<b>Náklady celkem</b>	<b>1 672 670,25</b>	<b>677 768,70</b>	<b>2 647 097,24</b>
<b>Výnosy celkem</b>	<b>1 654 119,70</b>	<b>677 119,34</b>	<b>2 805 475,29</b>

dotace MPSV	36,28 %	59,52 %	31,19 %
dotace MMČB	4,08 %	6,65 %	8,11 %
dary PO	1,34 %	2,15 %	0,21 %
dary FO		1,71 %	0,75 %
nadace			0,96 %
výnosy na zákl. smlouvy	58,30 %		40,50 %
tržby na služby		29,97 %	18,09 %
tržby za praxe			0,06 %
tržby ostatní služby			0,07 %
jiné ostatní výnosy			0,06 %







Městská  
charita  
České  
Budějovice

01/14

[www.mchcb.cz](http://www.mchcb.cz)

# Tříkrálová sbírka a dárci 2012

1 2 3 4 5 6 7 8 9 10 11 12 13 14 15 16 17 18 19 20 21  
22 23 24 25 26 27 28 29 30 31



# Tříkrálová sbírka a dárci 2012

## Výnos Tříkrálové sbírky 2012 za MCHČB byl 169 148,- Kč. Děkujeme.

Dobročinná akce Tříkrálová sbírka, kterou pořádá Charita Česká republika, je největší dobrovolnickou akcí u nás a v roce 2012 se v celostátním měřítku uskutečnila již podvanácté. Výtěžek sbírky je určen především na pomoc nemocným, handicapovaným, seniorům, matkám s dětmi v tísní a dalším jinak sociálně potřebným skupinám lidí a to zejména v regionech, kde sbírka probíhá.

### Výnos sbírky se rozdělil podle tohoto klíče:

- 65 % samostatné a společné projekty farních a oblastních charit v regionech, kde se výnos vykoledoval;
- 15 % projekty diecézních charit;
- 10 % humanitární pomoc;
- 5 % projekty pomoci organizované sekretariátem CHČR ;
- 5 % režijní náklady na pořádání sbírky.

### MCHČB rozdělila „svých“ 65 % takto:

- 60 % na podporu a obnovu vozového parku (abychom se měli jak dostávat k potřebným, o které se staráme);
- 20 % na Domino (práce s duševně nemocnými v dílnách - keramika, šicí dílna apod.);
- 20 % na Dům sv. Pavla (pomoc lidem bez domova).

## DÁRCI A PODPOROVATELÉ

### Instituce

Ministerstvo práce a sociálních věcí ČR, Praha  
Ministerstvo školství, mládeže a tělovýchovy ČR, Praha  
Ministerstvo kultury ČR, Praha  
Ministerstvo zdravotnictví ČR, Praha  
Krajský úřad Jihočeského kraje  
Statutární město České Budějovice  
Město Borovany

Město Hluboká nad Vltavou  
Město Rudolfovo  
Obecní úřad Adamov  
Obecní úřad Dobrá Voda  
Obecní úřad Hlincova Hora  
Obecní úřad Srubec  
Obecní úřad Litvínovice  
Úřad práce, ČB  
Městská policie, ČB  
Zdravotní pojišťovny (VZP, VoZP, ZPMV, OZP, ČPZP)  
Jihočeská univerzita (TF, ZSF, PF, Koleje a menzy)  
Probační a mediační služba, ČB  
Biskupství českobudějovické  
Kongregace sester Nejsvětější svátosti, ČB  
Kongregace bratří Nejsvětější svátosti, ČB  
Salesiáni Dona Boska ČB  
Děkanství sv. Mikuláše, ČB  
Oblastní a farní charity v rámci diecéze

### Právnícké osoby

Asociace poskytovatelů sociálních služeb BIFA, s. r. o.  
Bit Servis, s. r. o.  
Centrum sociálních služeb Staroměstská  
CineStar ČB  
Cukrárna U Broučků  
Česká provincie Kongregace Školských sester  
Český rozhlas  
ČEVAK, a. s.  
ČEZ, správa majetku  
ČSAD Jihotrans, a. s.  
ČSOB  
DeLongi Praha  
Devětsil JST, s. r. o.  
Diecézní charita ČB  
DMA Praha  
ECOLAB Hygiene, s. r. o. Brno  
EDUCO Prosperity, s. r. o. ČB  
František Strnad - Koberce Strnad Lišov  
GLOBUS ČR, k. s. – ČB  
Gynette, s. r. o. Praha  
Hochtief, a. s., prov. ČB  
JEDNOTA, s. d. ČB  
Jiří Palička, s. r. o.  
Kavárna na půl cesty  
Kino Kotva  
LAPROD AK, s. r. o.  
MAVO, s. r. o. Vonoklasy  
Milan Kotek, Nábytek  
MEDIMAT Inko, s. r. o.  
Nadace ČEZ  
Nadace OKD, Ostrava

Občanské sdružení tělesně a zdravotně postižených  
Office Depot, s. r. o.  
PENAM, s.r.o.  
PNEU Dvořák, s. r. o.  
POHODA Servis, s. r. o.  
Rybářství Hluboká, a. s.  
Řeznictví a uzenářství Václav Jakš  
RUSTICO NOVÁVES, s.r.o.  
SAIKO-Servis  
Správa domů, s. r. o.  
Stavounion, a. s. ČB  
SU servis, s. r. o.  
T-Mobile CR, a. s.  
TOYOTA Dolák, s. r. o.  
UNIPEX CZ, s. r. o.  
Velko-maloobchod Vítovce  
Viscofan CZ, s. r. o., ČB  
Výstaviště ČB  
ZÁRUBA M&K, a. s.

### Fyzické osoby

paní Barešová Lenka  
paní Bělohubá Anna  
paní Drdová Markéta  
pan Farda Aleš  
pan Habrda Milan  
paní Haouiová Iveta, MUDr.  
paní Hejlková Kristina  
pan Chochola, MUDr.  
paní Kadlecová Hana  
pan Kučera J., MUDr.  
pan Lichtenberg Karel  
pan Maruška  
paní Mlynářová Ludmila, Ing.  
paní Moučková  
paní Nováková Alena  
paní Pártlová Šárka  
paní Pavlíčková Marie  
pan Pumpr Zdeněk  
paní Trčková Olga  
paní Troupová Irena







Městská  
charita  
České  
Budějovice

[www.mchcb.cz](http://www.mchcb.cz)

02/14

V.  
I.  
P.



1 2 3 4 5 6 7 8 9 10 11 12 13 14 15 16 17 18 19 20 21  
22 23 24 25 26 27 28



# Nízkoprahové zařízení pro děti a mládež (NZDM) V.I.P.

## Vedoucí služby

Mgr. Anna Geigerová

731 604 456

anna.geigerova@mchcb.cz, vip@mchcb.cz

Skuherského 70, 370 01 České Budějovice

**Cílová skupina** Děti a mládež ve věku od 6 do 26 let. Služba je poskytována dětem a mládeži, kteří se zdržují v lokalitě Palackého náměstí v Českých Budějovicích.

## Základní poskytované činnosti

**Klub** Mezi nejčastěji řešené problémy patří drogy a alkohol, problémy se školou, problémy se zákonem a trávení volného času. Do Klubu v roce 2012 pravidelně docházelo 154 uživatelů ve věkové skupině 12-26 let, proběhlo 7027 kontaktů s uživateli.

**Klubík** Program Klubík je určen pro mladší děti, které ještě nechodí do klubu.

V roce 2012 využilo služeb Klubíku 47 uživatelů ve věku 3 – 11 let, proběhlo 783 kontaktů.

**Doučování a školní příprava** Pro uživatele ve věku 6 – 11 let nabízíme program, doučování a školní příprava.

V roce 2012 proběhlo v rámci doučování 388 kontaktů.

**Terénní práce v rodinách**

**Sociální práce na bytovém domě Vrbenská 3/4** Terénní práce s rodinami, se v říjnu rozšířila i o bytový dům na Vrbenské.

Počet aktivně spolupracujících rodin (v rámci jedné rodiny může být více klientů) **15**

Počet kontaktů celkem (v rodinách + v kanceláři, v rámci jednoho kontaktu může být poskytnuto několik výkonů) **53**

## Časový rozsah

Klub ÚT, ČT 15–18 / PÁ 14–17 Klubík ÚT, ČT 14–15 Zkušebna PO 17–19

Doučování a školní příprava PO 13–17 (probíhá v klubu, po domluvě s pracovníky i mimo stanovený čas)

Výtvarná dílna PÁ 13–14

## Příklad dobré praxe

S rodinou Jiříka pracujeme již od založení našeho NZDM, kdy k nám docházel Jiříkův starší bratr Tomáš na doučování. Později nás kontaktovala matka obou chlapců ohledně své situace. Přišla o byt a se všemi dětmi byla nucena zůstat u svých rodičů. Podařilo se nám najít rodině vlastní bydlení. Pomohli jsme s vyřizováním všech formalit a momentálně matce pomáháme s hledáním pracovního místa. Díky práci s celou rodinou jsme začali pracovat i s nejmenším, pětiletým Jirkou. Jirka začal pravidelně chodit na Klubík, kde s ním jsou rozvíjeny psychomotorické dovednosti. Vzhledem ke znalosti situace celé rodiny a intelektovým schopnostem Jiříka jsme doporučili přijetí Jirky do přípravné třídy.

<b>Náklady celkem</b>	<b>2 524 995,68</b>
<b>Výnosy celkem</b>	<b>2 561 600,22</b>

dotace MPSV	20,42 %
dotace MMČB	2,54 %
dotace MŠMT	5,86 %
dary PO	3,03 %
tržby ostatní	2,21 %
jiné výnosy	0,04 %
tržby za výrobky	0,18 %
tržby za praxi studentů	0,22 %
výnosy na zákl. smlouvy	65,52 %





Městská  
charita  
České  
Budějovice

03/14

[www.mchcb.cz](http://www.mchcb.cz)

# Půjčovna kompenzačních pomůcek

1 2 3 4 5 6 7 8 9 10 11 12 13 14 15 16 17 18 19 20 21  
22 23 24 25 26 27 28 29 30 31



# Půjčovna kompenzačních pomůcek

## Kontaktní osoby

**Mgr. Michaela Benešová** / 387 718 349, 733 755 968 /

michaela.benesova@mchcb.cz

**Marie Turczynová** / 387 718 208, 733 755 967 /

marie.turczynova@mchcb.cz

## Kompenzační pomůcky

Součástí služeb Komplexní domácí péče je půjčování kompenzačních pomůcek (polohovací postele, antidekubitní podložky, mechanické vozíky, chodítka, WC nástavce, francouzské hole, berle, apod.). Kompenzační pomůcky jsou půjčovány za úhradu, půjčovné se platí předem (dle dohody hotově či převodem z účtu). K zapůjčení kompenzační pomůcky není potřeba doporučení lékaře ani potvrzení zdravotní pojišťovny.

## Časový rozsah

PO a ČT 9–11, 13–15

ST 9–11, 13–16.30

Náklady celkem	287 683,14
Výnosy celkem	198 040,20

dary PO	3,59 %
tržby za služby	96,41 %







Městská  
charita  
České  
Budějovice

[www.mchcb.cz](http://www.mchcb.cz)

04/14

# Osobní asistence

1 2 3 4 5 6 7 8 9 10 11 12 13 14 15 16 17 18 19 20 21  
22 23 24 25 26 27 28 29 30

# Osobní asistence (OA)

**Sociální pracovníci/vedoucí**

**Bc. Martina Bártová** / 387 718 295, 731 604 411 / martina.bartova@mchcb.cz

**Koordinátorky služby**

**Irma Zemková** / 387 718 295, 731 604 499 / irma.zemkova@mchcb.cz

**Pavčina Petrásková, DiS.** / 387 718 295, 733 755 832 / pavlina.petraskova@mchcb.cz

## Cílová skupina:

- osoby se zdravotním postižením;
- osoby s tělesným postižením;
- osoby se zrakovým postižením;
- osoby se sluchovým postižením;
- osoby s mentálním postižením;
- osoby s kombinovaným postižením;
- osoby s chronickým onemocněním;
- osoby s duševním onemocněním;
- senioři.

## Základní poskytované činnosti:

- pomoc při zvládání běžných úkonů péče o vlastní osobu;
- pomoc při osobní hygieně;
- pomoc při zajištění stravy;
- pomoc při zajištění chodu domácnosti;
- výchovné, vzdělávací a aktivizační činnosti;
- zprostředkování kontaktu se společenským prostředím;
- pomoc při uplatňování práv, oprávněných zájmů a při obstarávání osobních záležitostí.

## Další poskytované služby:

- dohled nad dítětem či dospělým, procházky;
- dohled nad uživatelem po telefonu (kontrola situace telefonem);
- doprava uživatele autem osobní asistence – po městě;
- doprava uživatele autem osobní asistence – mimo město;
- kopírování;
- vyřízení příspěvku na péči a dalších dávek sociální péče, dávek státní sociální podpory či dávek důchodového pojištění;
- návštěva v domácnosti uživatele za účelem sepsání Smlouvy o poskytnutí osobní asistence, její změny či ukončení;
- návštěva v domácnosti uživatele za účelem zprostředkování dobrovolníka;
- zprostředkování spirituální podpory bez ohledu na náboženské vyznání.

## Časový rozsah

Osobní asistenci poskytujeme 24 hodin denně 7 dní v týdnu včetně svátků podle potřeb uživatele a s ohledem na jeho přání.

## Příklad dobré praxe

Osobní asistenci využívá každým rokem stále více osob se zrakovým postižením. Často je osobní asistenti doprovází na plavání, kde jim přímo asistují v bazénech. Doprovází je také do fitness centra nebo solné jeskyně. Jedna z uživatelů osobní asistence se díky pravidelnému plavání, na které dochází s osobní asistentkou, udržuje v kondici, umožňuje jí to smysluplně trávit volný čas, žít běžným způsobem života. Tímto napomáhá služba osobní asistence zvyšovat kvalitu života osob se zrakovým postižením.

## Přehled za rok 2012

Celkový počet živateľů **68**

Poskytování služby ve školských zařízeních **3**

Poskytování služby v domácím prostředí **65**

## Rozdělení uživatelů podle věku

Děti a mládež (0–18 let) **11**

Dospělí (19–64 let) **14**

Senioři (nad 65 let) **43**

<b>Náklady celkem</b>	<b>4 600 836,40</b>
<b>Výnosy celkem</b>	<b>4 945 236,42</b>

dotace MPSV	65,40 %
dotace MMČB	10,59 %
dotace JČK	2,02 %
dotace ÚP	0,13 %
dary PO	0,04 %
tržby za služby	21,73 %
tržby ostatní	0,08 %
ostatní výnosy	0,01 %







Městská  
charita  
České  
Budějovice

[www.mchcb.cz](http://www.mchcb.cz)

05/14



# DOMINO

1 2 3 4 5 6 7 8 9 10 11 12 13 14 15 16 17 18 19 20 21  
22 23 24 25 26 27 28 29 30 31

# DOMINO

## služba pro lidi s duševním onemocněním

Vedoucí služby  
Mgr. Kateřina Kosová  
776 655 343  
katerina.kosova@mchcb.cz  
domino@mchcb.cz

**Cílová skupina** Osoby starší 18 let s chronickým duševním onemocněním - afektivní poruchy (bipolární porucha, deprese), psychotické poruchy (schizofrenie), úzkostné poruchy (obsedantně kompulzivní porucha, fobie), poruchy osobnosti atd.

### Základní poskytované činnosti

Sociálně terapeutické činnosti Keramická a textilní dílna, psychoterapie, relaxační cvičení, pravidelné sociálně – terapeutické pobyty v přírodě, mozkový jogging, canisterapie, kulinářské umění, arteterapie.

Zprostředkování kontaktu se společenským prostředím prostřednictvím volnočasových aktivit jako jsou čtenářský klub, dílna tvořivé inspirace, výuka anglického jazyka, dámský klub, pánský klub, filmový klub, práce na PC, společenské hry, host Domina; dále pravidelné přednášky a besedy, poznávání sociokulturního prostředí, návštěvy kulturních a společenských akcí.

Pomoc při uplatňování práv, oprávněných zájmů a při obstarávání osobních záležitostí  
Sociální poradenství

Činnosti Domina – služby pro lidi s duševním onemocněním jsou poskytovány zdarma.

**V roce 2012 Domino – službu pro lidi s duševním onemocněním využilo 32 uživatelů a uskutečnilo se 2576 kontaktů.**

**Časový rozsah** PO, ÚT, ČT 9–16 / ST 9–16 (aktivity mimo budovu Domina) / PÁ 9–14

### Příklad dobré praxe

Manželský pár začal navštěvovat Domino z důvodu vážné nemoci paní a špatnému psychickému stavu pána. Manželé využívali především sociálně terapeutické aktivity, jako byla psychoterapie, canisterapie, kulinářské umění, mozkový jogging apod. Jelikož se zdravotní stav paní progresivně horšil, pracovali jsme s manželi na přestěhování z domácího prostředí do pobytové sociální služby, což se nakonec díky zapojení rodiny podařilo. Paní začala být poskytována celodenní péče, která předtím spočívala především na jejím manželovi. I když se zdravotní stav paní neustále zhoršoval a manželé již nemohli navštěvovat sociálně terapeutické aktivity v Dominu, snažili jsme se i přesto udržet kontakt. Začali jsme manželům poskytovat canisterapii v jejich domácím prostředí, na kterou paní velmi dobře reagovala. V současné době manželé občas navštíví Domino na jimi vybrané aktivity a především využívají canisterapii v jejich domácím prostředí – pobytové sociální službě.

Náklady celkem	1 439 969,13
Výnosy celkem	1 165 567,98

dotace MPSV	84,08 %
dotace MMČB	6,86 %
tržby za výrobky	6,50 %
dary FO	0,29 %
dary PO	1,75 %
tržby ostatní	0,51 %
ostatní výnosy	0,01 %







Městská  
charita  
České  
Budějovice

[www.mchcb.cz](http://www.mchcb.cz)

## Celkové ekonomické informace

06/14

<b>Náklady celkem</b>	<b>32 808 323,91</b>	<b>100,00 %</b>
materiál, energie	3 873 918,13	11,81 %
služby	2 694 051,92	8,21 %
osobní náklady	25 321 384,98	77,18 %
ostatní náklady	591 072,88	1,80 %
odpisy	327 896,00	1,00 %
<b>Výnosy celkem</b>	<b>33 416 296,86</b>	<b>100,00 %</b>
dotace MPSV	13 244 000,00	39,63 %
dotace MMČB	3 251 526,00	9,73 %
dotace obcí	208 000,00	0,62 %
dotace JčK	200 000,00	0,60 %
dotace MŠMT	367 090,00	1,10 %
dotace Úřadu práce	6 566,00	0,02 %
dary FO	89 072,50	0,27 %
dary PO	411 060,00	1,23 %
nadace	46 408,00	0,14 %
tříkrálová sbírka 2012	109 946,20	0,33 %
tržby za vlastní výrobky	80 384,00	0,24 %
tržby zdravotní pojišťovny	4 256 540,65	12,74 %
tržby za vlastní výkony a služby	3 615 074,10	10,82 %
tržby za školkovné	167 200,00	0,50 %
tržby za obědy	37 522,00	0,11 %
tržby za půjčování pomůcek	191 017,15	0,57 %
tržby za potraviny	6 210,00	0,02 %
tržby za ostatní služby	122 065,65	0,37 %
tržby z prodeje majetku	3,00	0,00 %
výnosy na základě smlouvy	6 842 521,38	20,48 %
ostatní výnosy	164 090,23	0,49 %

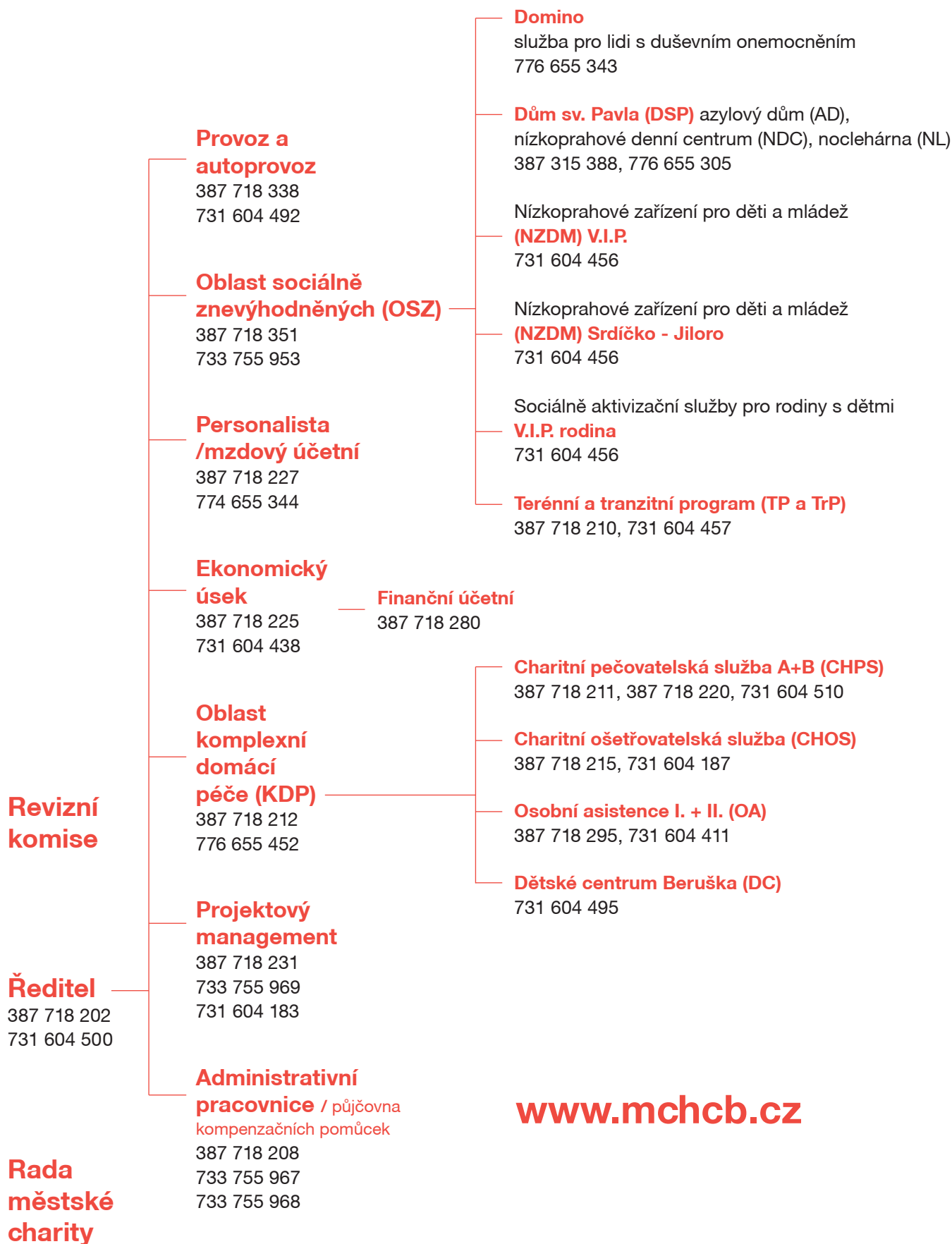
	Roční průměrný evidenční počet zaměstnanců ve fyzických osobách	Roční průměrný evidenční počet zaměstnanců přepočtený	Průměrný přepočtený počet pracovníků na dohody (DPP+DPC)
<b>Městská charita</b>	<b>9,08</b>	<b>8,58</b>	<b>0,15</b>
Oblast sociálně znevýhodněných	3,42	2,92	
Komplexní domácí péče	2,92	2,92	0,32
Pečovatelská služba	24,39	24,39	
Ošetřovatelská služba	10,11	10,11	
Osobní asistence	11,66	10,72	2,38
Dům svatého Pavla	<b>11,00</b>	<b>10,50</b>	<b>0,14</b>
Terénní program	6,35	5,35	0,17
Centrum Beruška	1,17	1,17	0,16
Služba následné péče Domino	4,00	3,00	0,08
NZDM Jiloro	4,00	3,26	0,38
NZDM V.I.P.	4,01	3,52	0,03
Tranzitní program			0,66
<b>CELKEM</b>	<b>92,11</b>	<b>86,44</b>	<b>4,47</b>

1 2 3 4 5 6 7 8 9 10 11 12 13 14 15 16 17 18 19 20 21  
22 23 24 25 26 27 28 29 30





# organizační struktura



[www.mchcb.cz](http://www.mchcb.cz)





## Výroční zpráva 2012



Charita  
Česká republika

Městská  
charita  
České  
Budějovice

[www.mchcb.cz](http://www.mchcb.cz)

