



# VÝROČNÍ ZPRÁVA 2014

## Městská charita České Budějovice

CHARITNÍ PEČOVATELSKÁ SLUŽBA (CHPS) • OSOBNÍ AS  
ENCE (OA) • CHARITNÍ OŠETŘOVATELSKÁ SLUŽBA (CH  
PŮJČOVNA KOMPENZAČNÍCH POMŮCEK (PKP) • DOM  
TERÉNNÍ PROGRAM (TP) • DŮM SV. PAVLA (DSP) • NZ  
RDÍČKO - JILORO • NZDM V.I.P. • SOCIÁLNĚ AKTIVIZA  
SLUŽBY PRO RODINY S DĚTMI SASANKA + KABELKO  
ELETRH + NOC VENKU

# **OBSAH**

**Úvodní slovo**

**Městská charita České Budějovice**

**Charitní pečovatelská služba (CHPS)**

**Osobní asistence (OA)**

**Charitní ošetřovatelská služba (CHOS)**

**Půjčovna kompenzačních pomůcek (PKP)**

**DOMINO - služba pro lidi s duševním onemocněním**

**Terénní program (TP)**

**Dům sv. Pavla (DSP)**

**Nízkoprahové zařízení pro děti a mládež (NZDM)**

**Srdíčko - Jiloro**

**Nízkoprahové zařízení pro děti a mládež (NZDM) V.I.P.**

**Sociálně aktivizační služby pro rodiny s dětmi**

**SASANKA**

**Kabelkový veletrh**

**Noc venku**

**Tříkrálová sbírka a dárci 2014**

**Dárci a podporovatelé (rok 2014)**

**Ekonomické informace**

**Celkové ekonomické informace - Audit**

**Organizační struktura**

## ÚVODNÍ SLOVO

Výroční zpráva - informace, čísla, údaje, několik fotografií - se snaží zachytit rok, který již minul. Samozřejmě, má to také svůj význam. Vyhodnotit minulost, poučit se z ní, chyb se přičítat. A za to dobré poděkovat a dál rozvíjet.

Potýkali jsme se s nedostatkem peněz především u Osobní asistence a ve školce Beruška. Ale rok jsme (s malým mínusem v celkové bilanci) zvládli. Na konci roku jsme, ač neradi, provoz školky museli ukončit. Budova však má další dobré využití – sídlí tam nyní Dobrovolnické centrum Diecézní charity. Od poloviny roku odzkoušujeme racionálnější rozvoz obědů a ověřujeme, zda, „racionálnější“ bude znamenat i celkově „lepší“.

Život je neustálá dynamika (kromě jiného jako každoročně naše zaměstnankyně přiváděly na svět nové občánky), takže se změnilo vedení Domu svatého Pavla, Terénního programu, Charitní pečovatelské služby, Nízkoprahových zařízení pro děti a mládež a v roce 2015 (před vydáním této zprávy) pak ještě i Domina.

**Rád bych poděkoval všem zaměstnancům, že:**

• **pomáhají lidem hledat víru** v sebe, v druhé i v to, co nás přesahuje (bez ohledu na vyznání) • **dodávají lidem naději** ne v to, že se stane velký zázrak a budou mladí, zdraví a bohatí, ale že mohou zažívat denně množství malých zázraků • **rozdávají lidem lásku** a nejen péči dle znění zákonů a standardů (to samozřejmě také).

# MĚSTSKÁ CHARITA ČESKÉ BUDĚJOVICE

**Adresa** • Žižkova 12/309, 370 01 České Budějovice

**IČ** • 600 727 09

**Číslo účtu** • 7000029251/8040 (Oberbank AG, pobočka České Budějovice)

**Tel** • 387 718 208 **Fax** • 387 718 349 **E-mail** • info@mchcb.cz

**Statutární zástupce** • Mgr. Josef Hes, ředitel

**Registrace** • 14. 10. 1998, Ministerstvo kultury, Praha, č. 8/1-05-715/1998

**Zřizovatel** • Biskupství českobudějovické, Biskupská 132/4, 370 01 České Budějovice

## Poslání

Pomoc bližním v nouzi bez ohledu na příslušnost k rase, národnosti či náboženství.

## Hlavní činnost

Poskytování sociálních a zdravotnických služeb na území města České Budějovice a v jeho okolí a pomoc všem lidem, kteří ji potřebují.

## Zejména se jedná o pomoc:

• seniorům a nemocným občanům v domácím prostředí • lidem bez domova a v nepříznivé sociální situaci • dětem a mládeži ze sociálně znevýhodněného prostředí • lidem s duševním onemocněním • lidem dlouhodobě nezaměstnaným a znevýhodněným na trhu práce.

Tvoří jednu z organizačních složek Diecézní charity České Budějovice a spadá pod Charitu Česká republika v Praze.

## Financování našich služeb je zajišťováno díky:

• dotacím a grantům ze státního rozpočtu Ministerstva práce a sociálních věcí ČR, Ministerstva školství, mládeže a tělesné výchovy, Statutárního města České Budějovice, Krajského úřadu Jihočeského kraje • grantům z nadačních fondů a nadací • příspěvkům z Úřadu práce České Budějovice • darům a příspěvkům od fyzických a právnických osob • Tříkrálové sbírce • úhradám zdravotních pojišťoven za provedené úkony (VZP, OZP, ZPMVČR, VoZP, ČNZP) • podpoře Biskupství českobudějovického a Diecézní charity České Budějovice.

## Základní kontakty

• Ředitel, Mgr. Josef Hes, 387 718 202, 731 604 500, josef.hes@mchcb.cz, reditel@mchcb.cz

• Zástupce ředitele, Vedoucí ekonomicko-provozního oddělení, Ing. Zdeněk Lacina, 387 718 225, 731 604 438, zdenek.lacina@mchcb.cz

• Vedoucí oddělení zdrojů, Mgr. Gabriela Kombercová, 733 755 969, gabriela.kombercova@mchcb.cz

## Rada Městské charity České Budějovice

• P. Dr. Zdeněk Mareš, Th.D. • Mgr. Josef Hes • Mgr. Rudolf Vodička • Ing. Zdeněk Lacina • Zorka Šílená, DiS. • Irma Zemková

## Revizní komise

• Ing. Dana Smolková • Mgr. Michaela Čermáková • Roman Tlapák • Miroslava Růžičková • Radek Húska

**Pan Karel** byl celý život sportovec, na kolo i na procházky vyrážel rád, ještě když mu bylo 75 let. Pak se ale začal jeho zdravotní stav zhoršovat. Zlom v jeho životě přinesla cévní mozková příhoda, které jej postihla téměř před rokem. Nyní je velmi málo pohyblivý, levou polovinu těla neovládá téměř vůbec. Velmi vzorně se o něj stará manželka, která ale také vzhledem k svému věku nezvládá vše. Manželé proto oslovili Charitní pečovatelskou službu, aby panu Karlovi pomohla s koupáním. Pečovatel pan Morávek dochází do domácnosti jednou týdně a pomáhá panu Karlovi s koupelí. „Někdy je těžké zvládnout koupel v malé koupelně. Pomáhám panu Karlovi s péčí o vlasy, umývám ho, přitom si povídáme o životě; pan Karel má mnoho poutavých zážitků.“ Pan Karel to doplňuje: „Jsem hlavně rád, že díky pečovatelské službě mohu být doma. Za chvíli začne kvést meruňka na zahradě, na to se opravdu těším.“

**sociální  
služby**

**CH  
PS**

Charitní  
pečovatelská  
služba

*s úsměvem*



Městská  
charita  
České  
Budějovice



**Osobní asistenci** jsme začali u paní V. poskytovat v roce 2008. Paní byla ve věku 77 let. Projevovala se u ní Alzheimerova nemoc. Žije v dvougeneračním rodinném domku. Dcera se od zjištění diagnózy snažila maminku aktivizovat, zmírňovat projevy nemoci četbou knih, povídáním, i různou formou trénování paměti. Asistenti s paní V. nejprve jezdili do města do cukrárny, plavat nebo za společenskými aktivitami. Doma společně chodili na procházky po okolí, aby si paní trénovala fyzickou kondičku a byla v kontaktu s okolím. Alzheimerova nemoc se ale projevovala stále více. Časem ulehla na lůžko, někdy se u ní i projevila agresivita. Délka asistence se rozšířila na celý den několikrát v týdnu. Asistenti paní V. nyní pomáhají s hygienou, převlékáním plen, oblečení, s přípravou a podáním jídla. Paní už nemůže být doma sama. Již skoro nemluví, někdy pár slov. Veškerou péči jí poskytujeme na lůžku, strava se paní V. podává mixovaná pomocí stříkačky. V současné době dochází k paní i zdravotní péče, kterou vykonává domácí zdravotní služba. Její rodina jí má stále na blízku a jsou rádi, že je doma. Potvrdila se nám zkušenost, že ve spolupráci s rodinou lze v domácím prostředí zvládnout i velmi těžké etapy života.

**sociální  
služby**

**OA**  
**Osobní  
asistence**

*s úsměvem*



Městská  
charita  
České  
Budějovice





**Do rodiny** pana V. R. jsme zpočátku jezdili za manželkou. Domácí péče u pana V. R. byla předepsaná ošetřujícím praktickým lékařem v únoru 2014 po zhoršení jeho zdravotního stavu. Měl diagnostikovaný zhoubný novotvar močového měchýře s metastatickým procesem. Měl nastavenou analgetickou terapii. Dříve absolvoval chemoterapii a aktinoterapii, v době příjmu do péče byla onkologická léčba ukončena, dále následovala pouze symptomatická terapie. K pacientovi jsme začali docházet 2x denně, 7x týdně. Ráno jsme podávali ranní medikaci a připravovali léky na poledne. Večer na kontrolu TK, kontrolu glykemie, aplikaci inzulinu a připravovali medikaci na 21. hodinu. Součástí péče byla i antidekubitní péče. Zdravotní stav se postupně zhoršoval, pacient se stal imobilní a zcela závislý na péči od druhé osoby. Začátkem dubna se pacientovi vytvořil dekubitální vřed III. st. na pravé patě, který jsme denně ošetřovali. Byla mu zapůjčena antidekubitární matrace s kompresorem. Rodina pacienta si přála, aby zůstal v domácím prostředí, nepřáli si hospitalizaci a pobyt v hospici. Ošetřující lékař byl pravidelně informován o zhoršování zdravotního stavu. Spolupráce s rodinou i s lékařem byla příkladná. 9. 4. 2014 pan V. R. doma v rodinném kruhu zemřel.

**zdravotní  
služby**

**CH  
OS**

Charitní  
ošetřovatelská  
služba

*s úsměvem*



Městská  
charita  
České  
Budějovice



OVNA KOMPENZAČNÍCH POMŮCEK (PKP) PŮJČOVNA KOMPEN  
CH POMŮCEK (PKP) PŮJČOVNA KOMPENZAČNÍCH PO  
) PŮJČOVNA KOMPENZAČNÍCH POMŮCEK (PKP) PŮ  
KOMPENZAČNÍCH POMŮCEK (PKP) PŮJČOVNA KOM  
ČNÍCH POMŮCEK (PKP) PŮJČOVNA KOMPENZAČNÍCH  
CEK (PKP) PŮJČOVNA KOMPENZAČNÍCH POMŮCEK  
JČOVNA KOMPENZAČNÍCH POMŮCEK (PKP) PŮJČOV  
MPENZAČNÍCH POMŮCEK (PKP) PŮJČOVNA KOMPEN  
CH POMŮCEK (PKP) PŮJČOVNA KOMPENZAČNÍCH PO

**sociální  
služby**

**PKP**

Půjčovna  
kompenzačních  
pomůcek

*s úsměvem*



Městská  
charita  
České  
Budějovice

KOMPENZAČNÍCH POMŮCEK (PKP) PŮJČOVNA KOMPEN  
CH POMŮCEK (PKP) PŮJČOVNA KOMPENZAČNÍCH PO  
PKP) PŮJČOVNA KOMPENZAČNÍCH POMŮCEK (PKP) PŮ  
KOMPENZAČNÍCH POMŮCEK (PKP) PŮJČOVNA KOM  
ČNÍCH POMŮCEK (PKP) PŮJČOVNA KOMPENZAČNÍCH  
UCEK (PKP) PŮJČOVNA KOMPENZAČNÍCH POMŮCEK  
JČOVNA KOMPENZAČNÍCH POMŮCEK (PKP) PŮJČOV  
KOMPENZAČNÍCH POMŮCEK (PKP) PŮJČOVNA KOMPEN  
CH POMŮCEK (PKP) PŮJČOVNA KOMPENZAČNÍCH PO

## PŮJČOVNA KOMPENZAČNÍCH POMŮCEK (PKP)

Součástí služeb Komplexní domácí péče je **půjčování kompenzačních pomůcek** (polohovací postele, antidekubitní podložky, mechanické vozíky, chodítka, WC nástavce, francouzské hole, berle, apod.).

**Kompenzační pomůcky** jsou půjčovány za úhradu, půjčovné se platí předem (dle dohody hotově či převodem z účtu).

**K zapůjčení** kompenzační pomůcky není potřeba doporučení lékaře ani potvrzení zdravotní pojišťovny.

**Časový rozsah:** PO a ČT 9–11, 13–15, ST 9–11, 13–16.30

### Kontaktní osoby

Mgr. Michaela Benešová  
387 718 349, 733 755 968  
michaela.benesova@mchcb.cz

Marie Turczynová  
387 718 208, 733 755 967  
marie.turczynova@mchcb.cz

**PKP**

Půjčovna  
kompenzačních  
pomůcek

Více informací na [www.mchcb.cz](http://www.mchcb.cz)

Žižkova 12/309, 370 01 České Budějovice

**V roce 2014** bylo Domino zapojeno do projektu Kultura i pro Tebe, který měl za cíl podpořit lidi s duševním onemocněním v účasti na kulturních aktivitách v Českých Budějovicích a okolí. Šlo o projekt vytvořený 4 studenty Teologické fakulty Jihočeské univerzity v Českých Budějovicích, kteří chtěli zpřístupnit kulturu i lidem s duševním onemocněním, kteří by sami nikam nešli. Studenti předpokládali, že lidé s duševním onemocněním si nemůžou kulturní akce dovolit třeba proto, že nemají dostatečné finanční prostředky nebo proto, že nemají s kým jít, protože bývají často sami a bez přátel. Aktivity pořádané v rámci tohoto projektu se staly mezi uživateli Domina vítaným vyplněním volného času a uživatelé tak měli možnost navazovat kontakty se společenským prostředím i mimo sociálně terapeutické aktivity probíhající v Dominu. Šlo třeba o návštěvy kina, divadla, koncertů, literárních večerů, besed, sportovních utkání, bowlingu, ZOO či poznávací výlety na hrady a zámky. Vzhledem k tomu, že účast na kulturních akcích v Českých Budějovicích se uživatelům velice zalíbila, tak jsme se díky tomuto projektu rozhodli pro uživatele zařazovat pravidelně do programu Domina alespoň jednu kulturní či sportovní akci za měsíc.

**sociální  
služby**

**DO  
MI  
NO**

*s úsměvem*



Městská  
charita  
České  
Budějovice

# DOMINO

## Sociální poradenství

Nevíte si s něčím rady? Neorientujete se dostatečně v sociální oblasti? Hledáte pochopení a někoho, kdo Vám bude naslouchat?

**Nemějte obavy a kontaktujte nás. Jsme tu pro Vás.**

## Psychoterapie

Potřebujete si popovídat? Svěřit se? Pomoci vyřešit problém? Získat na situaci jiný náhled? Přejete si, aby Vám někdo naslouchal? **Přijďte do skupiny a zkusíme to spolu.**

## Canisterapie

Máte rádi psy? Máte rádi jejich kontakt? **Přijďte si vyzkoušet aktivity se psem.**

## Mozkový jogging

Chcete si procvičit paměť? Přesvědčit se, že je Váš mozek schopen zapamatovat si obrovské množství informací? **Přijďte mezi nás.**

## Arteterapie

Chcete se vyjádřit pomocí barev? Dozvědět se něco o sobě nebo si vyzkoušet některé výtvarné techniky? **Rádi Vás přivítáme ve skupině.**

## Dílna tvořivé inspirace

Baví Vás vyrábět? Chcete si zkusit různé tvořivé techniky? Chcete si vyrobit něco pro radost? **Nemusíte být manuálně zruční, stačí mít chuť tvořit.**

## Keramická a textilní dílna

Máte chuť naučit se pracovat s hlínou či si ušít něco pěkného pro potěchu? **Přijďte si to k nám zkusit.**

## Relaxační cvičení

Chcete se uvolnit, nabit energií, přijít na jiné myšlenky? **Relaxačním cvičením můžete dosáhnout psychické pohody.**

## Dámský klub

Popovídáte si rády u kávy či čaje? Hýčkáte se rády? **Tak proč ne tady u nás. Vždyť každá žena je dáma.**

## Výuka anglického jazyka

Chtěli jste se někdy naučit cizí jazyk nebo si zopakovat svoje znalosti? **U nás k tomu máte příležitost.**

služba pro lidi s duševním onemocněním

# DOMINO

Jizerská 4, 370 11 České Budějovice  
776 655 343, domino@mchcb.cz

[www.mchcb.cz](http://www.mchcb.cz)

## Turistický klub

Toužíte navštívit nějaké zajímavé místo či město? Chodíte rádi na procházky? **Pojďme společně na výpravu za dobrodružstvím.**

## Filmový klub

Nemáte chuť jít sami do kina? Přáli byste si zhlédnout film v klidném prostředí, kde si o něm můžete popovídat s ostatními? **Přijďte k nám a pusťte si film podle Vašeho výběru.**

## Host Domina

Znáte nějakou zajímavou osobnost? **Pozvěte ji k nám nebo si přijďte poslechnout zajímavou besedu.**

## Komunita

**Všichni mají příležitost vyjádřit se ke všem aktivitám a dění na Dominu.**

## Kulinářské umění

Chcete se s ostatními naučit vařit nový pokrm či ostatní naučit Vaše oblíbené jídlo? **Nemusíte být šéfkuchař, jen mít do toho chuť.**

## Otevírací doba:

PO, ÚT, ČT 9–16 h

ST 9–16 h

(aktivity mimo budovu Domina)

PÁ 9–14 h

**Pan Josef** je uživatelem Terénního programu od roku 2010. Žil na ulici delší dobu, přespával ve starých vagónech či v opuštěných budovách, peníze získával žebráním a drobným sběrem, byl bez finančních prostředků, delší dobu neměl ani občanský průkaz. Díky podpoře a doprovodu sociální pracovnice se Josefovi podařilo vyřídit si nový občanský průkaz, na základě čehož se mohl přihlásit na Úřad práce a zažádat si o dávky hmotné nouze, aby tak získal alespoň minimální finanční prostředky na živobytí. Začal také více dbát o svůj zevnějšek a s podporou pracovnice využívat i některé služby Domu sv. Pavla (sprcha, šatník). Během doby a spolupráce s Terénním programem se podařilo Josefovi situaci alespoň částečně stabilizovat, uživatel sám projevilo po letech života na ulici snahu dostat se z ulice zpět do normálního života, začal řešit bydlení. Na Úřadě práce si zažádal o doplatek na bydlení a začal bydlet na ubytovně, kde je dosud. V současné době by si rád našel podnájem a alespoň částečný přívídělek. Díky částečnému zlepšení své situace našel pan Josef také odvahu obnovit vztahy se svou rodinou. S Josefem jsme i nadále v kontaktu, snažíme se jej co nejvíce podporovat, aby dosáhl větší samostatnosti a udržel si svůj nabytý standard.

**sociální  
služby**

**TP**  
**Terénní  
program**

*s úsměvem*



Městská  
charita  
České  
Budějovice

ENNÍ PROGRAM (TP) TERÉNNÍ PROGRAM (TP) TERÉNNÍ PROGI  
OGRAM (TP) TERÉNNÍ PROGRAM (TP) TERÉNNÍ PROGI  
) TERÉNNÍ PROGRAM (TP) TERÉNNÍ PROGRAM (TP) TE  
OGRAM (TP) TERÉNNÍ PROGRAM (TP) TERÉNNÍ PROGI  
) TERÉNNÍ PROGRAM (TP) TERÉNNÍ PROGRAM (TP) TE  
OGRAM (TP) TERÉNNÍ PROGRAM (TP) TERÉNNÍ PROGI  
) TERÉNNÍ PROGRAM (TP) TERÉNNÍ PROGRAM (TP) TE  
OGRAM (TP) TERÉNNÍ PROGRAM (TP) TERÉNNÍ PROGI  
) TERÉNNÍ PROGRAM (TP) TERÉNNÍ PROGRAM (TP) TE  
OGRAM (TP) TERÉNNÍ PROGRAM (TP) TERÉNNÍ PROGI

## TERÉNNÍ PROGRAM (TP)

**Vyhledává a podporuje osoby, které:**

- jsou ohroženy sociálním vyloučením,
- jsou již sociálně vyloučeny,
- se nacházejí v krizové životní situaci

**a**

- začleňuje je zpět do společnosti,
- navrací na trh práce,
- usnadňuje jim samostatnou existenci,
- podporuje je při získávání nezávislosti na systému sociálních služeb, atd.

## CÍLOVÉ SKUPINY

**Osoby starší 18ti let:**

- bez domova nebo bez přístřeší,
- v krizi (*jejich aktuální stav je zapříčiněn náhlou ztrátou zázemí - práce, domov, atd.*)

**Etnické menšiny a osoby z jiného sociokulturního prostředí**

**TP** Terénní program

Žižkova 12/309, 370 01 České Budějovice  
731 604 512, [teren@mchcb.cz](mailto:teren@mchcb.cz)  
[www.mchcb.cz](http://www.mchcb.cz)



evropský  
sociální  
fond v ČR



EVROPSKÁ UNIE



OPERAČNÍ PROGRAM  
LIDSKÉ ZDROJE  
A ZAMĚSTNANOST



Jihočeský kraj

PODPORUJEME  
VAŠI BUDOUCNOST  
[www.esfcr.cz](http://www.esfcr.cz)



**Pan Josef** byl dlouholetým uživatelem Domu sv. Pavla. S krátkými přestávkami je osobou bez přístřeší již od roku 2009. Naposledy pan Josef vyhledal služby Domu sv. Pavla v září 2014. Byl pár týdnů po propuštění z výkonu trestu. Neměl u sebe žádné finance, nebyl hlášený na Úřadu práce a neměl nikoho, kdo by mu pomohl. Jelikož znal Dům sv. Pavla již z dřívější doby, přišel, aby tu našel zázemí. Pravidelně docházel na Noclehárnu i Nízkoprahové denní centrum. Během několika měsíců se zaevidoval na Úřadu práce, pobíral dávky hmotné nouze a zaevidoval se v jedné pracovní agentuře. Jeho hlavním cílem bylo najít si práci a ubytování. Zkoušel si najít zaměstnání i sám, chodil pravidelně na pohovory do různých firem. Po necelých třech měsících dostal nabídku zaměstnání přes pracovní agenturu. Nabízené místo mimo České Budějovice přijal, jelikož se jednalo o práci s ubytováním a možností si dokoupit jídlo. Tudíž od té doby služby Domu sv. Pavla již nepotřebuje.

**sociální  
služby**

**Dům  
SV.  
Pavla**

*s úsměvem*



Městská  
charita  
České  
Budějovice



**Když bylo** v roce 2005 otevřeno tehdy ještě Centrum pro děti a mládež Srdíčko Jiloro, byl Dan jedním z prvních uživatelů. Tehdy mu bylo deset let a chodil do třetí třídy. V klubu si začal pravidelně psát úkoly, zúčastňoval se většiny volnočasových akcí - výletů, exkurzí i přednášek. Díky velkému úsilí samotného uživatele, ale také díky angažovanosti pracovnice školní přípravy Dan úspěšně ukončil základní školní docházku. Společně s pracovníky NZDM vyplnil přihlášku na střední školu. Po dobu středoškolského studia v klubu již nepsal domácí úkoly - zvládal je totiž sám doma, přicházel pouze s prosbou o pomoc v případě větších referátů či s konkrétním problémem, se kterým si nevěděl rady. V roce 2014 se pracovnice školní přípravy hrdě zúčastnila slavnostního předání výučního listu. Všichni pracovníci NZDM mají velikou radost, že v současné době Dan pracuje dokonce ve stejném oboru, ve kterém se vyučil. Do NZDM dochází stále, ale nyní více za kamarády a trávit volný čas.

**sociální  
služby**

**NZ  
DM**

**SRDÍČKO  
—  
JILORO**

*s úsměvem*



Městská  
charita  
České  
Budějovice



**Romana k nám** nakontaktovala jeho sestra. Roman neměl skutečné kamarády, žil svými smyšlenými příběhy, nikdo ho nebral vážně, když ho někdo konfrontoval s realitou, býval agresivní. To že chodí do NZDM je pro něj možnost zapojit do kolektivu a dává mu to pocit přijetí. Přestože je mu 17 let dodělává základní vzdělání, má bohatou slovní zásobu, ale je intelektově na úrovni zanedbaného předškoláka. Romana jsme se pokusili více aktivizovat a zapojovat do činností, což se projevilo, že je klidnější, agresivnější výpadky jsou spíše výjimečné, své vymyšlené příběhy povídá pouze, když nemá pozornost. Poté jsme začali pracovat na rozvíjení jeho schopností formou her. Romana hry i různé úkoly baví, má pocit, že je potřebný a že něco umí. Poznal pocit úspěchu a přijetí. Je otevřenější a chce na sobě pracovat, na jeho výkonech je znát posun, proto jsme se dohodli, že se budeme dále zaměřovat na jeho osobní rozvoj.

**sociální  
služby**

*s úsměvem*

**NZ  
DM  
V.I.P.**



Městská  
charita  
České  
Budějovice



**Paní Nováková** se svou rodinou, kterou tvoří 4 nezletilé děti, 2 dospělé dcery a druh bydlí v blízkosti Palackého náměstí. V době nakontaktování rodiny bylo k řešení mnoho problémů. Pracovnice SASANKY postupovaly od nejzávažnějších k méně závažným problémům. Nejprve podpořily rodiče v tom, aby se nenechávali zneužívat od svých dospělých dcer, které obě byly závislé na pervitinu. Razantní krok po přechodném zhoršení situace prospěl také dcerám, které se nyní snaží fungovat bez drog samostatně ve vlastních bytech. Po zlepšení fyzické kondice se podařilo dokonce nalézt paní pracovní uplatnění. V neposlední řadě pomáhají pracovnice SASANKY řešit problémy dětí. Díky dlouhodobému a intenzivnímu vysvětlování a aktivizaci se podařilo matku přesvědčit, aby začala s nejmladší zdravotně handicapovanou dcerou chodit k specializovanému lékaři a cvičit Vojtovu metodu. Pracovnice SASANKY nyní dále pomáhají hledat nové bydlení, zaměstnání pro druhu, jelikož stávající byt s výměrou 1+1 za 15.000 Kč je pro rodinu jednak z finančního hlediska do budoucna neúnosný a navíc není ani v dobrém stavu.



sa  
san  
ka

s úsměvem



Městská  
charita  
České  
Budějovice

TERÉNNÍ PRÁCE V RODINÁCH

sociální  
služby





# Kabelkový veletrh

**Kabelkový veletrh** je charitativní projekt, jehož cílem bylo sehnat prostředky na projekty pro konkrétní talentované děti ze sociálně slabého prostředí, případně na rozvoj talentu dítěte se zdravotním postižením.

Městská charita Č. Budějovice přijala nabídku spoluúčastnit se Kabelkového veletrhu. Díky obrovské mediální kampani (však hlavním organizátorem akce byl Deník) se sesbíralo téměř 7 tisíc kabelek. Ceny byla stanoveny na 20,-, 50,- nebo 100,- Kč. Již na zahájení se sešlo více než 200 žen a po třech hodinách prodeje byl průběžný výsledek - 130 tisíc korun. Uzavíralo se po dvanáctihodinovém maratonu na částce přes 180 tisíc. Výtěžek z Kabelkového veletrhu pomohl 15 dětem.



# NOC venku

Dne 20. 11. 2014 se Dům sv. Pavla ve spolupráci s Terénním programem Městské charity České Budějovice zapojil do celorepublikového projektu s názvem Noc venku. Tento projekt se poprvé uskutečnil v roce 2012 v Ostravě, letos do něj bylo zapojeno již 14. českých i slovenských měst.

Smyslem samotného projektu je seznámit veřejnost s problematikou bezdomovectví, poznat, jaké to je spát venku a zároveň získat prostředky, které budou použity na podporu lidí bez domova. Akce je postavena na bázi dobrovolnictví a děje se zážitkovou formou, cílem je motivovat co nejvíce lidí k přespání venku na ulici.

Vstupné na akci bylo formou trvanlivých potravin v hodnotě 50 Kč, součástí byla také dobrovolná sbírka ošacení. I České Budějovice se tedy 20. 11. 2014 připojily k jednotnému termínu konání a na Piaristickém náměstí si vyzkoušely, jaké to je organizovat akci v takovémto rozsahu.

Akce se sestávala z kulturního programu a samotného přenocování venku. V 18:00 hodin celou akci oficiálně zahájil ředitel Městské charity České Budějovice Mgr. Josef Hes. V rámci kulturního programu poté vystoupil pěvecký sbor Biskupského gymnázia pod vedením sbormistryně Mgr. Anny Voříškové, kejklíř Vojta Vrtek, divadelní představení Malý princ předvedl Víťa Marčík ml., své služby prezentovala sociální služba Prevent o.s., zazpíval také Josef Maxa se svou skupinou a celý večer ukončilo divadelní představení, které předvedlo bezdomovecké divadlo Domu sv. Pavla.

Prvního ročníku Noci venku se zúčastnilo přes 200 lidí a 15 odvážlivců si zkusilo spát pod širým nebem. Za svou statečnost si z akce odnesli diplom.

# TŘÍKRÁLOVÁ SBÍRKA A DÁRCI 2014

**Výnos Tříkrálové sbírky 2014 za MCHČB byl 225 165 Kč. Děkujeme.**

Dobročinná akce Tříkrálová sbírka, kterou pořádá Charita Česká republika, je největší dobrovolnickou akcí u nás a v roce 2014 se v celostátním měřítku uskutečnila již poctnáté. Výtěžek sbírky je určen především na pomoc nemocným, handicapovaným, seniorům, matkám s dětmi v tísní a dalším jinak sociálně potřebným skupinám lidí a to zejména v regionech, kde sbírka probíhá.

**Výnos sbírky se rozdělil podle tohoto klíče** • 65 % samostatné a společné projekty farních a oblastních charit v regionech, kde se výnos vykoledoval • 15 % projekty diecézních charit • 10 % humanitární pomoc • 5 % projekty pomoci organizované sekretariátem CHČR • 5 % režijní náklady na pořádání sbírky.

**MCHČB rozdělila „svých“ 65 % takto** • 50 % na podporu a obnovu vozového parku (abychom se měli jak dostávat k potřebným, o které se staráme) • 30 % na Domino (práce s duševně nemocnými v dílnách - keramika, šicí dílna apod.) • 20 % na Dům sv. Pavla (pomoc lidem bez domova).

## DÁRCI A PODPOROVATELÉ (rok 2014)

**PRÁVNICKÉ OSOBY** • Arpida • Asociace poskytovatelů sociálních služeb • Autoškola P. Lacko • b.f.z., o.p.s. Cheb • Centrum sociálních služeb Staroměstská • Cukrárna U Broučků • Českobudějovický deník • Česká asociace Streetwork • Česká provincie Kongregace Školských sester • ČEVAK, a. s. • ČEZ, správa majetku • ČSAD Jihotrans, a. s. • Devětsil JST, s. r. o. • Diecézní charita ČB • DMA Praha • Ecotextil ČB • Farnost Rudolfov • Farní charita Doudleby a Boršov n. Vlt. • GAVYS, s. r. o., ČB • GLOBUS ČR, k. s. – divize 009 • GYNETTE, s. r. o. • Hafík • IreSoft, s. r. o., Brno • JEDNOTA, s. d. Č. Budějovice • Jiří Palička, s. r. o. • JP – Jitka Přibyllová, papírnictví a punčochové zboží • Kavárna na půl cesty • Kongregace bratří Nejsvětější Svátosti, ČB • Koniček • LAPROD AK, s. r. o. • MAKRO • Město Borovany • Město Hluboká nad Vltavou • Město Rudolfov • Montservis, s. r. o. • MŠ Jizerská, ČB • Obecní úřad Adamov • Obecní úřad Boršov nad Vltavou • Obecní úřad Dobrá Voda • Obecní úřad Hlincova Hora • Nadace ČEZ • Nadace OKD, Ostrava • Občanské sdružení tělesně a zdravotně postižených • Ortoservis, s. r. o. • PENAM, s. r. o. • Písecká zdravotní, a. s., Písek • PNEU Dvořák, s. r. o. • POHODA Servis, s. r. o. • R-Servis Lošek • Rybářství Hluboká, a. s. • Řeznictví a uzenářství Václav Jakš • SAIKO-Servis • Správa domů, s. r. o. • Stavounion, a. s. Č. Budějovice • Strnad koberce, Lišov • Studio kulinář, Petr Stupka • SU - servis, s. r. o. • TEKO tisk • T-Mobile CR, a. s. • TOYOTA Dolák, s. r. o. • TRIO Havel, s. r. o. • TV Gimi • UNIPEX CZ, s. r. o. • Velko-maloobchod Vítovec • VINCI Park CZ • Viscofan CZ, s. r. o., Č. Budějovice • Výstaviště Č. Budějovice • ZÁRUBA M&K, a. s.

**FYZICKÉ OSOBY** • pan Bauer Jiří • paní Dudová Jana • pan Froulík Jaroslav, Ing. • paní Frydlová Eliška • paní Gustin Françoise, Belgické velvyslanectví v Praze • pan Habrda Milan, Mgr. • paní Haouiová Iveta, MUDr. • paní Háječková Ivana • pan Hejlek Aleš • paní Hejlková Kristina • paní Kadlecová Hana • pan Krcho Josef • pan Kučera Jaroslav, MUDr. • pan Lichtenberg Karel • paní Mlynářová Ludmila • paní Neubauerová Lenka • pan Němeček Pavel • paní Pavličková Marie • paní Pártlová Šárka • paní Trčková Olga • paní Trubačová • paní Výborná Daniela, MUDr.

**DALŠÍ INSTITUCE** • Ministerstvo práce a sociálních věcí ČR, Praha • Ministerstvo kultury ČR, Praha • Ministerstvo zdravotnictví ČR, Praha • Krajský úřad Jihočeského kraje • Statutární město České Budějovice • Úřad práce, České Budějovice • Městská policie, České Budějovice • Jihočeská univerzita – TF, ZSF, PF, Koleje a menzy • Probační a mediační služba, Č. Budějovice • Biskupství českobudějovické • Kongregace sester Nejsvětější svátosti, Č. Budějovice • Kongregace bratří Nejsvětější svátosti, Č. Budějovice • Kongregace Školských sester • Děkanství sv. Mikuláše, Č. Budějovice • Oblastní a farní charity v rámci diecéze • Zdravotní pojišťovny (VZP, VoZP, ZPMV, OZP, ČPZP)

**Děkujeme i všem anonymním dárcům, kteří darovali oblečení do charitního šatníku.**

**Děkujeme také všem anonymním dárcům a zaměstnancům Městské charity České Budějovice, kteří v roce 2014 podporovali činnost Městské charity České Budějovice.**

# EKONOMICKÉ INFORMACE

## Městská charita České Budějovice

| Text                             | Kč                   | %             |
|----------------------------------|----------------------|---------------|
| <b>Náklady celkem</b>            | <b>32 399 472,50</b> | <b>100,00</b> |
| materiál, energie                | 3 270 263,90         | 10,09         |
| služby                           | 2 727 359,01         | 8,42          |
| osobní náklady                   | 25 391 498,40        | 78,37         |
| ostatní náklady                  | 705 260,19           | 2,18          |
| odpisy                           | 305 091,00           | 0,94          |
| <b>Výnosy celkem</b>             | <b>32 193 751,81</b> | <b>100,00</b> |
| dotace MPSV                      | 12 101 100,00        | 37,59         |
| dotace MMČB                      | 4 257 330,00         | 13,22         |
| dotace obcí                      | 209 100,00           | 0,65          |
| dotace JČK                       | 1 101 556,00         | 3,42          |
| dotace MŠMT                      | 314 312,00           | 0,98          |
| dotace Úřadu vlády ČR            | 250 000,00           | 0,78          |
| dotace ESF                       | 140 000,00           | 0,43          |
| dary FO (finanční + věcné)       | 59 959,00            | 0,19          |
| dary PO (finanční + věcné)       | 150 910,20           | 0,47          |
| nadace ČEZ                       | 55 398,00            | 0,17          |
| tříkrálová sbírka 2014           | 146 357,25           | 0,45          |
| kabelkový veletrh                | 188 391,00           | 0,59          |
| tržby za vlastní výroby          | 89 735,00            | 0,28          |
| tržby zdravotní pojišťovny       | 4 781 478,00         | 14,85         |
| tržby za fakultativní služby     | 12 132,00            | 0,04          |
| tržby za vlastní výkony a služby | 4 012 524,00         | 12,46         |
| tržby za školkovné               | 358 000,00           | 1,11          |
| tržby za obědy (dětské centrum)  | 89 128,00            | 0,28          |
| tržby za půjčování pomůcek       | 215 556,28           | 0,67          |
| tržby za potraviny               | 4 009,00             | 0,01          |
| tržby za ostatní služby          | 107 596,19           | 0,33          |
| tržby z prodeje majetku          | 29 391,00            | 0,09          |
| výnosy na základě smlouvy        | 3 424 774,81         | 10,64         |
| ostatní výnosy                   | 95 014,08            | 0,30          |

# AUDIT

PLAN CONTROL s.r.o., U Trojice 120, 38101 Český Krumlov

Zpráva nezávislého auditora o ověření roční účetní závěrky  
za období  
1.1.2014 až 31.12.2014  
účetní jednotky

## Městská charita České Budějovice

IČO: 60072709  
se sídlem 370 01 České Budějovice, Žižkova tč. 309/12  
Právní forma: církevní organizace

Rozvahový den 31.prosince 2014

- Předmet činnosti:**
- Ostatní ambulantní nebo terénní sociální služby j.n.
  - Výroba, obchod a služby neuvedené v přílohách 1 až 3 živnostenského zákona
  - Péče o dítě do tří let věku v denním režimu

Přijímací zpráva: ředitel

Podle našeho názoru účetní závěrka podává ve všech významných ohledech věrný a poctivý obraz předmětu účetnictví a finanční police účetní jednotky k rozvahovému dni v souladu se zákonem o účetnictví a příslušnými právními předpisy České republiky.

Z těchto důvodů souhlasíme s údaji uvedenými v účetní závěrce

bez výhrad.

v Českém Krumlově dne 4. května 2015

Auditorská společnost:  
PLAN CONTROL s.r.o.  
U Trojice 120  
38101 Český Krumlov  
číslo oprávnění: 90

Odpovědný auditor:  
Ing. Otto Kadlec  
číslo oprávnění: 1286

Na základě objednávky účetní jednotky jsme provedli audit příložených účetní závěrky. Za sestavení účetní závěrky je odpovědné vedení účetní jednotky. Naši důhoy je vydat na základě provedeného auditu výrok k této účetní závěrce.

Audit jsme provedli v souladu se zákonem o auditorech a mezinárodními auditorskými standardy včetně jejich aplikačních důležitých úprav. Tyto standardy posadují, aby byl audit naplánován a proveden tak, aby auditor získal přiměřenou jistotu, že účetní závěrka neobsahuje významné zkrácení. Audit zahrnuje ověření, provedené výběrovým způsobem, důležitých informací prokazujících částky a skutečnosti uvedené v účetní závěrce, porovnání účetních záznamů posuzujících při sestavování účetní závěrky, posouzení významných účetních odhadů provedených vedením při sestavování účetní závěrky a zhodnocení přiměřenosti celkové prezentace účetní závěrky. Jméno předsedání, že provedený audit poskytuje přiměřený podklad pro vydání výroku.

### ROZVAHA Aktiva

IČO: 60072709  
Firma: Městská charita  
Odvětví: CINNOSTI ORGANIZACE SPOLEČENSK

Dne 04/05/2015  
12/2009 12/2010 12/2011 12/2012 12/2013 12/2014

| AKTIVA CELKEM (6+7+8+9+10)                             | 01 | 12/04 | 10/04 | 10/20 | 9/12  | 10/21 | 9/20  |
|--|----|-------|-------|-------|-------|-------|-------|
| A. POHLEDÁVKY ZA UPRAVENÝM ZÁKLADNÍM KAPITÁLEM         | 02 | 0     | 0     | 0     | 0     | 0     | 0     |
| B. DOLUHODNĚNÍ MAJETEK (6+11+20)                       | 03 | 2 270 | 1 641 | 1 408 | 1 207 | 1 738 | 1 943 |
| BI. DOLUHODNĚNÍ NEMOVITNÍ MAJETEK (6+11+12)            | 04 | 0     | 0     | 0     | 0     | 0     | 0     |
| 1. Závazní vklad                                       | 05 | 0     | 0     | 0     | 0     | 0     | 0     |
| 2. Nemovitná vkladová záruka a vklad                   | 06 | 0     | 0     | 0     | 0     | 0     | 0     |
| 3. Software  | 07 | 0     | 0     | 0     | 0     | 0     | 0     |
| 4. Ostatní pohov                                       | 08 | 0     | 0     | 0     | 0     | 0     | 0     |
| 5. Úspory  | 09 | 0     | 0     | 0     | 0     | 0     | 0     |
| 6. Meziobdobní nemovité majetek                        | 10 | 0     | 0     | 0     | 0     | 0     | 0     |
| 7. Meziobdobní dlouhodobý nemovité majetek             | 11 | 0     | 0     | 0     | 0     | 0     | 0     |
| 8. Provozovná záruka na dlouhodobý nemovité majetek    | 12 | 0     | 0     | 0     | 0     | 0     | 0     |
| BI. DOLUHODNĚNÍ HMOTNÝ MAJETEK (6+14+20)               | 13 | 2 270 | 1 641 | 1 408 | 1 207 | 1 738 | 1 943 |
| 1. Peněžní   | 14 | 0     | 0     | 0     | 0     | 0     | 0     |
| 2. Služby  | 15 | 1 228 | 1 171 | 1 121 | 1 071 | 1 022 | 972   |
| 3. Smečovací prostředky v účtu a účtovny vnitřní       | 16 | 1 041 | 662   | 359   | 188   | 708   | 965   |
| 4. Pohledávky ostatní vnitřní zúčtování                | 17 | 0     | 0     | 0     | 0     | 0     | 0     |
| 5. Dlouhodobá cizí a jiná aktiva                       | 18 | 0     | 0     | 0     | 0     | 0     | 0     |
| 6. Zrušovací prostředky                                | 19 | 1     | 0     | 0     | 0     | 0     | 0     |
| 7. Meziobdobní dlouhodobý hmotný majetek               | 20 | 0     | 0     | 0     | 0     | 0     | 0     |
| 8. Přepočtené aktiva na účtu vnitřní                   | 21 | 0     | 0     | 0     | 0     | 0     | 0     |
| 9. Dlouhodobá cizí vkladová záruka                     | 22 | 0     | 0     | 0     | 0     | 0     | 0     |
| BI. DOLUHODNĚNÍ FINANČNÍ MAJETEK (6+24+30)             | 23 | 0     | 0     | 0     | 0     | 0     | 0     |
| 1. Pohov v obchodě a v obchodě vedených                | 24 | 0     | 0     | 0     | 0     | 0     | 0     |
| 2. Pohov v účtech jednotlivých podniků, věrných        | 25 | 0     | 0     | 0     | 0     | 0     | 0     |
| 3. Účetní dlouhodobé cenné papíry a pohov              | 26 | 0     | 0     | 0     | 0     | 0     | 0     |
| 4. Pohov a pohov v účtech a v účtech ostatních podniků | 27 | 0     | 0     | 0     | 0     | 0     | 0     |
| 5. Meziobdobní finanční majetek                        | 28 | 0     | 0     | 0     | 0     | 0     | 0     |
| 6. Meziobdobní dlouhodobý finanční majetek             | 29 | 0     | 0     | 0     | 0     | 0     | 0     |
| 7. Provozovná záruka na dlouhodobý finanční majetek    | 30 | 0     | 0     | 0     | 0     | 0     | 0     |

### Městská charita

Dne 04/05/2015

|   | 31 | 7/08   | 4/04   | 12/2011 | 12/2012 | 12/2013 | 12/2014 |
|---|----|--------|--------|---------|---------|---------|---------|
| C. OBTÍ MAJ. AKTIVA (6+25+30+45)                        | 31 | 7 968  | 4 684  | 6 446   | 8 079   | 7 993   | 7 000   |
| CI. ZÁSOBY (6+33+36)                                    | 32 | 0      | 0      | 0       | 0       | 0       | 0       |
| 1. Materiál   | 33 | 0      | 0      | 0       | 0       | 0       | 0       |
| 2. Nemovité věci a pohov                                | 34 | 0      | 0      | 0       | 0       | 0       | 0       |
| 3. Vnitřní  | 35 | 0      | 0      | 0       | 0       | 0       | 0       |
| 4. Mezi a ostatní vnitřní a jiná aktiva                 | 36 | 0      | 0      | 0       | 0       | 0       | 0       |
| 5. Jiná   | 37 | 0      | 0      | 0       | 0       | 0       | 0       |
| 6. Pohov jiných podniků na účtu                         | 38 | 0      | 0      | 0       | 0       | 0       | 0       |
| CI. DOLUHODNĚNÍ FUNKČNÍ MAJETEK (6+41+47)               | 39 | 0      | 0      | 0       | 0       | 0       | 0       |
| 1. Pohov v obchodě a v obchodě vedených                 | 40 | 0      | 0      | 0       | 0       | 0       | 0       |
| 2. Pohov v účtech jednotlivých podniků                  | 41 | 0      | 0      | 0       | 0       | 0       | 0       |
| 3. Pohov v účtech ostatních podniků                     | 42 | 0      | 0      | 0       | 0       | 0       | 0       |
| 4. Pohov v účtech, který obsahuje a za účtující aktiva  | 43 | 0      | 0      | 0       | 0       | 0       | 0       |
| 5. Dlouhodobé pohov v účtech                            | 44 | 0      | 0      | 0       | 0       | 0       | 0       |
| 6. Dlouhodobé cizí vkladové záruky                      | 45 | 0      | 0      | 0       | 0       | 0       | 0       |
| 7. Jiná pohov   | 46 | 0      | 0      | 0       | 0       | 0       | 0       |
| 8. Dlouhodobé pohov v účtech                            | 47 | 0      | 0      | 0       | 0       | 0       | 0       |
| CI. DOLUHODNĚNÍ FUNKČNÍ MAJETEK (6+48+50)               | 48 | 1 587  | 1 038  | 1 112   | 792     | 1 267   | 1 431   |
| 1. Pohov v obchodě a v obchodě vedených                 | 49 | 31     | 689    | 669     | 684     | 1 267   | 1 111   |
| 2. Pohov v účtech jednotlivých podniků                  | 50 | 0      | 0      | 0       | 0       | 0       | 0       |
| 3. Pohov v účtech ostatních podniků                     | 51 | 0      | 0      | 0       | 0       | 0       | 0       |
| 4. Pohov v účtech, který obsahuje a za účtující aktiva  | 52 | 0      | 0      | 0       | 0       | 0       | 0       |
| 5. Dlouhodobé pohov v účtech a zúčtování pohov          | 53 | 0      | 0      | 0       | 0       | 0       | 21      |
| 6. Dlouhodobé pohov v účtech                            | 54 | 211    | 5      | 161     | 0       | 0       | 95      |
| 7. Dlouhodobé pohov v účtech                            | 55 | 211    | 175    | 108     | 34      | 61      | 32      |
| 8. Dlouhodobé cizí vkladové záruky                      | 56 | 808    | 42     | 18      | 14      | 14      | 15      |
| 9. Jiná pohov   | 57 | 378    | 119    | 150     | 110     | 135     | 137     |
| CI. VÝHODNĚNÍ FUNKČNÍ MAJETEK (6+51+62)                 | 58 | 5 671  | 3 628  | 4 333   | 3 268   | 6 016   | 5 889   |
| 1. Úspory   | 59 | 186    | 537    | 600     | 581     | 856     | 565     |
| 2. Úspory v účtech jednotlivých podniků                 | 60 | 5 785  | 3 091  | 3 727   | 6 705   | 5 160   | 5 004   |
| 3. Úspory v účtech ostatních podniků                    | 61 | 0      | 0      | 0       | 0       | 0       | 0       |
| 4. Úspory v účtech, který obsahuje a za účtující aktiva | 62 | 0      | 0      | 0       | 0       | 0       | 0       |
| 5. Úspory v účtech v obchodě a v obchodě vedených       | 63 | 0      | 0      | 0       | 0       | 0       | 0       |
| DI. DOLUHODNĚNÍ (6+64+68)                               | 64 | 3 216  | 4 059  | 3 808   | 287     | 897     | 339     |
| 1. Pohov v obchodě                                      | 64 | 50     | 83     | 111     | 155     | 240     | 228     |
| 2. Pohov v účtech jednotlivých podniků                  | 65 | 0      | 0      | 0       | 0       | 0       | 0       |
| 3. Pohov v účtech ostatních podniků                     | 66 | 2 157  | 3 986  | 3 695   | 112     | 687     | 97      |
| 4. Pohov v účtech, který obsahuje a za účtující aktiva  | 67 | 46 000 | 38 187 | 39 150  | 38 881  | 39 975  | 38 725  |

ROZVAHA Pasiva

IČO : 60072709  
 Firma : Městská charita  
 Odvůlvi: CINNOSTI ORGANIZACE SPOLEČENSK

Dne: 04/05/2015

| PASIVA CELKEM (60000011004.1)   | 12/2009 | 12/2010 | 12/2011 | 12/2012 | 12/2013 | 12/2014 |
|---|---------|---------|---------|---------|---------|---------|
| A. VLASTNÍ KAPITÁL (60000011004.1)                                    | 68      | 5 822   | 7 200   | 7 667   | 8 407   | 9 820   |
| A.1. Základní kapitál (60000011004.1)                                 | 69      | 2 908   | 2 808   | 3 023   | 3 021   | 3 101   |
| 1. Základní vklad   | 70      | 2 908   | 2 808   | 3 023   | 3 021   | 3 101   |
| 2. Vkladní akcie v rámci dohodnuté pomůhy (1)                         | 71      | 0       | 0       | 0       | 0       | 0       |
| 3. Změny objemůho základu   | 72      | 0       | 0       | 0       | 0       | 0       |
| A.1. KAPITÁLOVÉ FONDY (60000011004.1)                                 | 73      | 0       | 0       | 0       | 0       | 0       |
| 1. Brutto do  | 74      | 0       | 0       | 0       | 0       | 0       |
| 2. Odčetí kapitálové kmeny  | 75      | 0       | 0       | 0       | 0       | 0       |
| 3. Odvozené metody z pomoci, příspěvků a darů                         | 76      | 0       | 0       | 0       | 0       | 0       |
| 4. Odvozené metody z poročování s ostatními subjekty                  | 77      | 0       | 0       | 0       | 0       | 0       |
| 5. Skupiny z pohledu účetnictví                                       | 78      | 0       | 0       | 0       | 0       | 0       |
| 6. Skupiny z pohledu účetnictví                                       | 79      | 0       | 0       | 0       | 0       | 0       |
| A.11. REZERVNÍ FONDY, AKBENT A OSTATNÍ FONDY ZE ZISKŮ (60000011004.1) | 80      | 123     | 123     | 0       | 1       | 2       |
| 1. Základní rezervní fondy (60000011004.1)                            | 81      | 0       | 0       | 0       | 0       | 0       |
| 2. Slučovací a ostatní fondy  | 82      | 123     | 123     | 0       | 1       | 2       |
| A.11. VÝLEDKŮ HOSPODÁŘENÍ MINULÝCH LET (60000011004.1)                | 83      | 1 690   | 2 800   | 4 277   | 4 807   | 5 474   |
| 1. Neúčtené zisky minulých let  | 84      | 1 690   | 2 800   | 4 277   | 4 807   | 5 474   |
| 2. Neúčtené ztráty minulých let                                       | 85      | 0       | 0       | 0       | 0       | 0       |
| 3. Jiné vkladové hospodářství minulých let                            | 86      | 0       | 0       | 0       | 0       | 0       |
| A.11. VÝLEDKŮ HOSPODÁŘENÍ BĚŽNÉ ÚČETNÍ OBDOBÍ (60000011004.1)         | 87      | 1 105   | 1 477   | 589     | 908     | 243     |
| 4. Příspěvky a vklady na regulaci peněz na zápis                      | 88      | 0       | 0       | 0       | 0       | 0       |

Městská charita  
 12/2009 12/2010 12/2011 12/2012 12/2013 12/2014

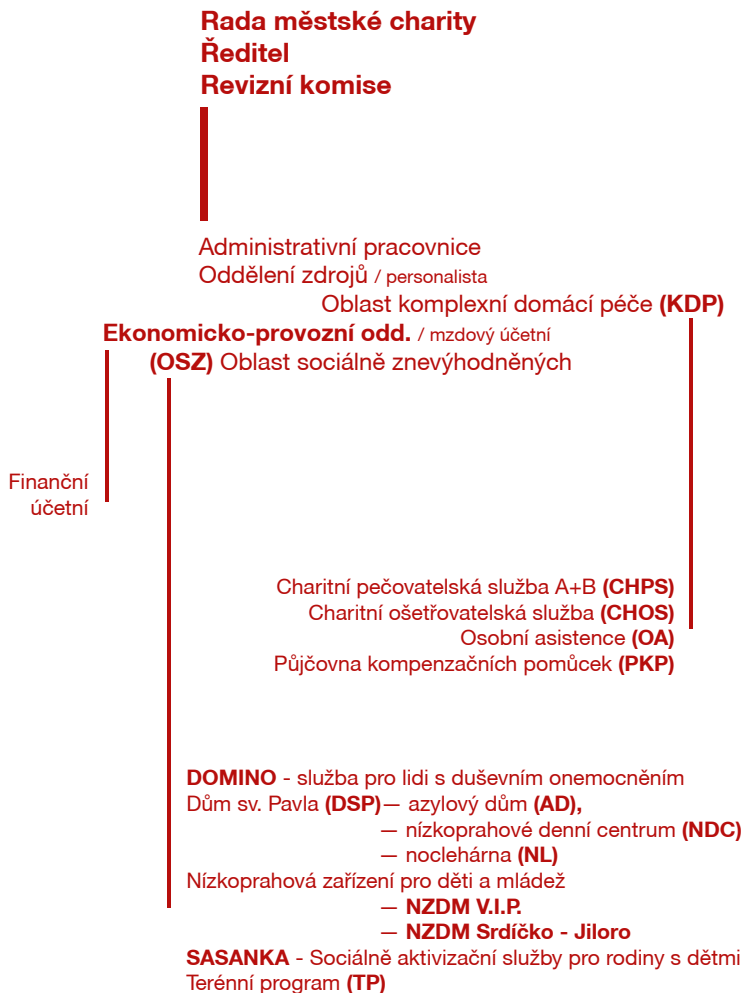
| B. ČÍZÍ ZDROJE (60000011004.1)                              | 89  | 8 642 | 2 877 | 2 941 | 1 100 | 1 388 | 643 |
|---|-----|-------|-------|-------|-------|-------|-----|
| B.1. REZERVY (60000011004.1)                                | 90  | 0     | 0     | 0     | 0     | 0     | 0   |
| 1. Rezervy podle zvláštních právních předpisů               | 91  | 0     | 0     | 0     | 0     | 0     | 0   |
| 2. Rezervy na úhradu podrobné závazky                       | 92  | 0     | 0     | 0     | 0     | 0     | 0   |
| 3. Ostatní rezervy  | 93  | 0     | 0     | 0     | 0     | 0     | 0   |
| B.11. SOCIÁLNĚPRÁVNÍ ZÁVAZKY (60000011004.1)                | 94  | 0     | 0     | 0     | 0     | 0     | 0   |
| 1. Závazky z občanskoprávních vkladů                        | 95  | 0     | 0     | 0     | 0     | 0     | 0   |
| 2. Závazky z občanskoprávních vkladů                        | 96  | 0     | 0     | 0     | 0     | 0     | 0   |
| 3. Závazky - podléhají výv                                  | 97  | 0     | 0     | 0     | 0     | 0     | 0   |
| 4. Závazky ze smlouby, která je dlužná a úhrada je odložena | 98  | 0     | 0     | 0     | 0     | 0     | 0   |
| 5. Dlouhodobé pohledávky                                    | 100 | 0     | 0     | 0     | 0     | 0     | 0   |
| 6. Výpisy účtů  | 101 | 0     | 0     | 0     | 0     | 0     | 0   |
| 7. Dlouhodobé nemovité věci                                 | 102 | 0     | 0     | 0     | 0     | 0     | 0   |
| 8. Dlouhodobé pohledávky                                    | 103 | 0     | 0     | 0     | 0     | 0     | 0   |
| 9. Závazky - podléhají výv                                  | 104 | 0     | 0     | 0     | 0     | 0     | 0   |
| 10. Ostatní závazky   | 105 | 0     | 0     | 0     | 0     | 0     | 0   |
| B.111. SOCIÁLNĚPRÁVNÍ ZÁVAZKY (60000011004.1)               | 106 | 2 260 | 2 450 | 2 640 | 2 830 | 3 020 |     |
| 1. Závazky z občanskoprávních vkladů                        | 107 | 400   | 337   | 230   | 312   | 234   |     |
| 2. Závazky - občanskoprávních vkladů                        | 108 | 0     | 0     | 0     | 0     | 0     |     |
| 3. Závazky - podléhají výv                                  | 109 | 0     | 0     | 0     | 0     | 0     |     |
| 4. Závazky ze smlouby, která je dlužná a úhrada je odložena | 110 | 0     | 0     | 0     | 0     | 0     |     |
| 5. Závazky z úvěrů  | 111 | 1 630 | 1 890 | 2 070 | 2 250 | 2 430 |     |
| 6. Závazky ze smlouby, která je dlužná a úhrada je odložena | 112 | 820   | 0     | 0     | 0     | 4     |     |
| 7. Ostatní závazky z občanskoprávních vkladů                | 113 | 316   | 31    | 3     | 107   | 53    |     |
| 8. Křivoběžné pohledávky                                    | 114 | 1 176 | 1 859 | 1 872 | 20    | 819   |     |
| 9. Výpisy účtů  | 115 | 0     | 0     | 0     | 0     | 0     |     |
| 10. Ostatní závazky   | 116 | 191   | 186   | 417   | 481   | 424   |     |
| 11. Běžné závazky   | 117 | 680   | 3     | 26    | 20    | 4     |     |
| B.1111. SOCIÁLNĚPRÁVNÍ ZÁVAZKY (60000011004.1)              | 118 | 544   | 421   | 292   | 162   | 8     |     |
| 1. Křivoběžné pohledávky                                    | 119 | 544   | 421   | 292   | 152   | 0     |     |
| 2. Křivoběžné pohledávky                                    | 120 | 0     | 0     | 0     | 0     | 0     |     |
| 3. Křivoběžné pohledávky                                    | 121 | 0     | 0     | 0     | 0     | 0     |     |
| C.1. ČASOVÉ NÁKLADY (60000011004.1)                         | 122 | 300   | 389   | 11    | 15    | 10    |     |
| 1. Vklady peněz - obnovy                                    | 123 | 370   | 370   | 0     | 0     | 1     |     |
| 2. Vklady peněz - ostatní                                   | 124 | 20    | 14    | 11    | 15    | 9     |     |



PODPORUJEME  
 VAŠI BUDOUCNOST  
[www.esfcr.cz](http://www.esfcr.cz)



# ORGANIZAČNÍ STRUKTURA



CHARITNÍ PEČOVATELSKÁ SLUŽBA (CHPS) • OSOBNÍ AS  
ENCE (OA) • CHARITNÍ OŠETŘOVATELSKÁ SLUŽBA (CH  
PŮJČOVNA KOMPENZAČNÍCH POMŮCEK (PKP) • DOM  
TERÉNNÍ PROGRAM (TP) • DŮM SV. PAVLA (DSP) • NZ  
RDÍČKO - JILORO • NZDM V.I.P. • SOCIÁLNĚ AKTIVIZA  
SLUŽBY PRO RODINY S DĚTMI SASANKA + KABELKO  
ELETRH + NOC VENKU



Městská  
charita  
České  
Budějovice

[www.mchcb.cz](http://www.mchcb.cz)