

# VÝROČNÍ ZPRÁVA

## 2019



Městská charita České Budějovice

# OBSAH

<b>Základní informace o organizaci</b> .....	<b>3</b>
<b>Organizační struktura</b> .....	<b>4</b>
<b>Kalendář akcí 2019</b> .....	<b>5</b>
<b>Poskytované služby</b> .....	<b>7</b>
Charitní pečovatelská služba .....	8
Osobní asistence .....	9
Domácí zdravotní péče .....	10
Domino .....	11
Terénní program.....	12
Dům sv. Pavla – Azylový dům .....	13
Dům sv. Pavla – Nízkoprahové denní centrum .....	14
Dům sv. Pavla – Noclehárna .....	15
Nízkoprahové centrum pro děti a mládež – V. I. P.....	16
Sociálně aktivizační služby pro rodiny s dětmi – SASANKA.....	17
<b>Projekty nad rámec poskytování sociálních služeb</b> .....	<b>18</b>
Půjčovna kompenzačních pomůcek .....	18
Projekt „Učíme se po škole“ .....	18
Projekt „Poznáváme s Bertíkem“ Nadační fond Albert .....	18
Další využití Nadačního fondu Albert .....	19
Další... ..	19
<b>Zpráva o hospodaření</b> .....	<b>20</b>
Ekonomické informace .....	20
Audit.....	22
<b>Pomáhají nám</b> .....	<b>32</b>
Hlavní zdroje financování.....	32
Spolupracující organizace.....	33
<b>Aktuální kontakty</b> .....	<b>34</b>

# ZÁKLADNÍ INFORMACE O ORGANIZACI

## **adresa:**

Žižkova 309/12  
370 01 České Budějovice

**IČ:** 600 727 09

**číslo účtu:** 7000029251/8040  
Oberbank AG  
pobočka České Budějovice

**telefon:** 387 718 208

**e-mail:** info@cbudejovice.charita.cz

## **statutární zástupce:**

Vít Fialka – ředitel

**registrace:** 14. 10. 1998

Ministerstvo kultury, Praha,  
č. 8/1-05-715/1998

## **zřizovatel:**

Biskupství českobudějovické  
Biskupská 132/4  
370 01 České Budějovice

## **Poslání**

Pomoc bližním v nouzi bez ohledu na příslušnost k rase, národnosti či náboženství.

## **Hlavní činnost**

Poskytování sociálních a zdravotnických služeb na území města České Budějovice a v jeho okolí a pomoc všem lidem, kteří ji potřebují.

## **Zejména se jedná o pomoc:**

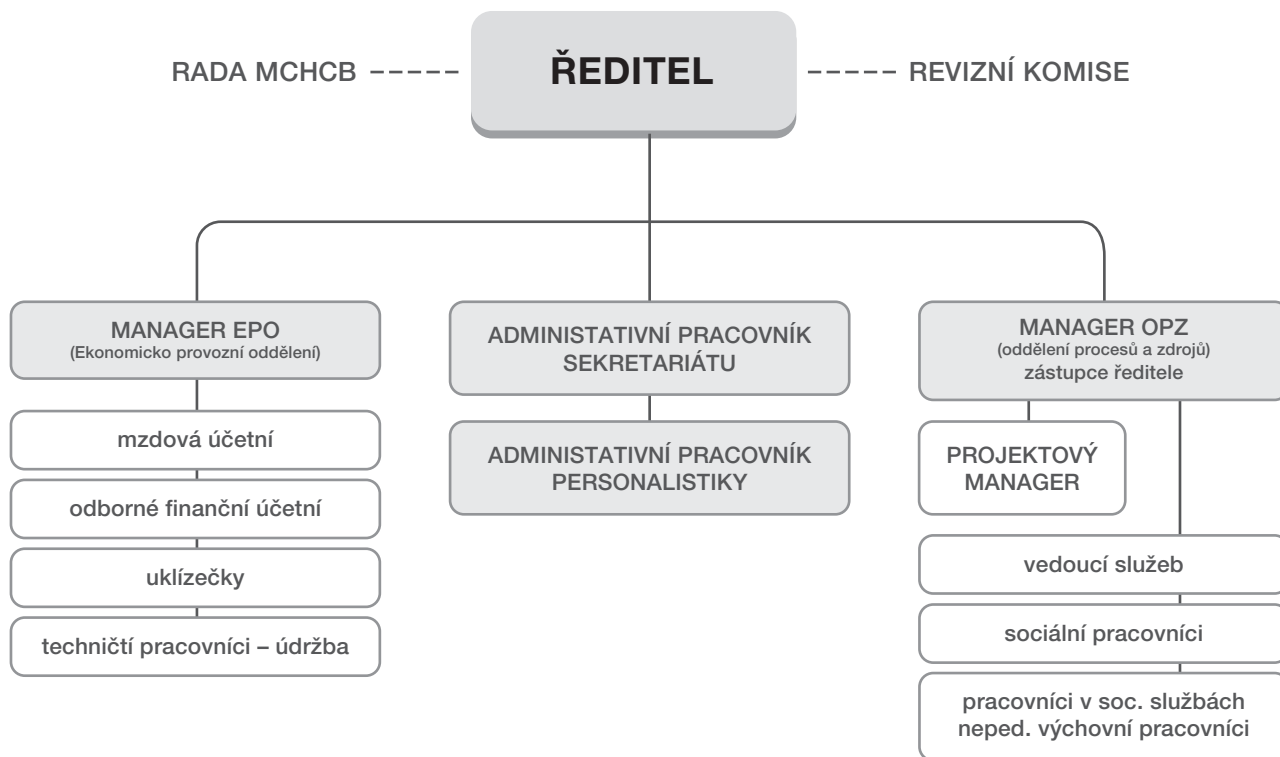
- seniorům a nemocným občanům v domácím prostředí;
- lidem bez domova a v nepříznivé sociální situaci;
- dětem a mládeži ze sociálně znevýhodněného prostředí;
- lidem s duševním onemocněním;
- lidem dlouhodobě nezaměstnaným a znevýhodněným na trhu práce.

Městská charita České Budějovice zahájila svou činnost dne 17. 10. 1991, je registrovaná u Ministerstva kultury ČR, tvoří jednu z organizačních složek Diecézní charity České Budějovice a spadá pod Charitu Česká republika v Praze.

## **Financování našich služeb je zajišťováno díky:**

- dotacím a grantům ze státního rozpočtu Ministerstva práce a sociálních věcí ČR, Ministerstva školství, mládeže a tělesné výchovy, statutárního města České Budějovice, Krajského úřadu Jihočeského kraje;
- grantům z nadačních fondů a nadací;
- příspěvkům z Úřadu práce České Budějovice;
- darům a příspěvkům od fyzických a právnických osob;
- Tříkrálové sbírce;
- úhradám zdravotních pojišťoven za provedené úkony (VZP, OZP, ZPMVČR, VoZP, ČPZP)

# ORGANIZAČNÍ STRUKTURA



**MĚSTSKÁ CHARITA**  
**ČESKÉ BUDĚJOVICE**

# KALENDÁŘ AKCÍ 2019

## LEDEN

- Slavnostní zahájení  
Tříkrálové sbírky  
v katedrále sv. Mikuláše
- Tříkrálová sbírka

## ÚNOR

- Keramická dílna pro veřejnost

## BŘEZEN

- Keramická dílna pro veřejnost

## DUBEN

- Romský den
- Velikonoční občůdky  
s Albertem
- Velikonoční dílny pro děti
- Jarní trhy v Českých  
Budějovicích – výrobky  
z dílen DOMINO
- Keramická dílna pro veřejnost
- Velikonoční posezení pro lidi  
bez domova v Domě sv. Pavla
- Křížová cesta bezdomovců  
– Divadelní představení  
Bezdomoveckého divadla  
v kostele Sv. Rodiny
- Divadelní představení  
Bezdomoveckého divadla  
v rámci Literárního festivalu

## KVĚTEN

- Vyhlášení ligy v iBoccie
- Happy day Domino
- Keramická dílna pro veřejnost
- 10. výročí Noclehárny v Domě  
sv. Pavla – den otevřených  
dveří a představení  
Bezdomoveckého divadla  
v divadle U Kapličky

## ČERVEN

- 20 let služby DOMINO
- Den dětí na Palačáku
- Rudolfovske slavnosti  
– výrobky z dílen DOMINO
- Keramická dílna pro veřejnost
- Piknik pro osoby bez domova

## ČERVENEC

- Keramická dílna pro veřejnost
- Mezinárodní sportovní  
den seniorů – měřili jsme  
seniorům tlak a BMI

## SRPEN

- Dopravní hřiště s policií

## ZÁŘÍ

- Pasování školáků
- Týden nízkoprahových  
služeb – den otevřených  
dveří pro školy
- Fotbalový turnaj  
pro děti na Meteoru
- Zelnobraní Vidov
- Keramická dílna pro veřejnost
- Zdravotnická konference  
Charity ČR

## ŘÍJEN

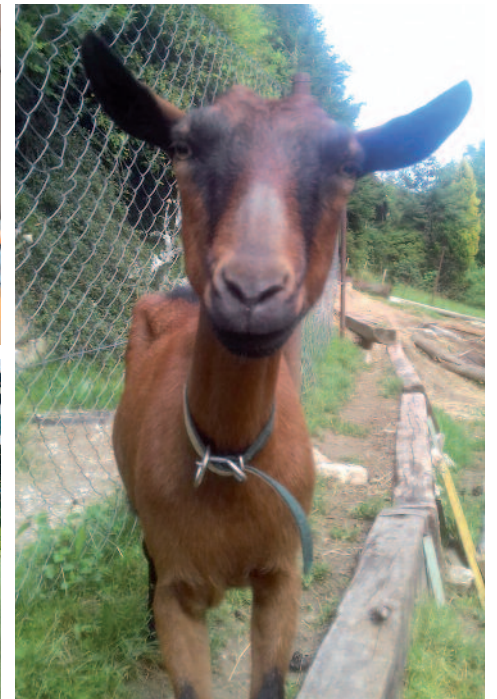
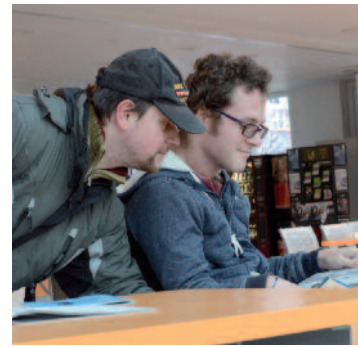
- Den Charity
- Ředitelský turnaj v iBoccie
- Keramická dílna pro veřejnost
- Sdílení dobré praxe  
s Charitou Minsk
- Výstava z Duše – v rámci  
Týdne duševního zdraví
- Kulinářské umění s šéfkucha-  
řem Petrem Stupkou

## LISTOPAD

- Halloweenské tvoření s dětmi
- Keramická dílna pro veřejnost
- Bohoslužba za zemřelé  
bezdomovce
- Hospicová péče na  
jihu Čech – příspěvek
- Bezdomovecké divadlo  
v divadle U Kapličky s hrou

## PROSINEC

- Mikulášská besídka  
pro děti s firmou DAS
- Přednáška pro seniory  
v Klubu Roháče z Dubé
- Vánoční koncert  
pro Charitu (17. 12.)
- Vánoční Obchůdky  
s Albertem
- Vánoční večírek  
s Legem pro děti
- Vánoční večere  
pro bezdomovce
- Vánoční večírek pro děti  
uživatelů – Sassrd Sasanka
- Keramická dílna pro veřejnost
- Budějovický advent – prodej  
výrobků z dílen DOMINO,  
kulturní akce, prezentace  
služeb



# POSKYTOVANÉ SLUŽBY



MĚSTSKÁ CHARITA  
ČESKÉ BUDĚJOVICE

# CHARITNÍ PEČOVATELSKÁ SLUŽBA (CHPS)



Charitní pečovatelská služba je terénní služba poskytovaná v přirozeném domácím prostředí osobám se sníženou soběstačností z důvodu věku, chronického onemocnění nebo zdravotního postižení, a rodinám s dětmi, jejichž situace vyžaduje pomoc jiné fyzické osoby na území ORP České Budějovice.



Provozní doba pro rok 2019

PO – PÁ	6. <sup>30</sup> – 20. <sup>00</sup>
SO – NE (a svátky)	6. <sup>30</sup> – 18. <sup>00</sup>

Počet klientů v rok 2019: **384 klientů**

Vedoucí služby v roce 2019:

**Mgr. Jana Řeháková**

pecovatelka@c.budejovice.charita.cz

Adresa: **Žižkova tř. 309/12 (2. patro)**  
**370 01 České Budějovice**

## Příklad dobré praxe:

Paní H. žije v rodinném domě se svou rodinou. Přistěhovala se z Moravy ke své dceři poté, co se jí začal zhoršovat zdravotní stav. Trápila ji především špatná chůze a zrak. Rodina bydlela příliš daleko a nemohla se o ni postarat.

Nyní se tedy o paní H. stará rodina, která je však pracovním vytížená a zvládá zajistit péči pouze večer a o víkendech. Požádali tedy naši Charitní pečovatelskou službu o pomoc. V době, kdy se začala uživatelce služba poskytovat, chodila s pomocí chodítka a pečovatelé zajišťovali pomoc v oblasti hygieny, přípravy a podání jídla, a to obvykle ve všední dny, ráno a odpoledne. Uživatelka využila v naší službě možnosti sociálního poradenství a s pomocí sociální pracovníce požádala o příspěvek na péči.

Vzhledem k tomu, že uživatelce se schopnost chůze zhoršovala, byla jí sociální pracovnící doporučena rehabilitace – nácvik chůze, kterou následně prováděly zdravotní sestry z Domácí zdravotní péče Městské charity České Budějovice. Vzhledem ke zhoršujícímu se zdravotnímu stavu k uživatelce začala docházet také Osobní asistence a byla jí zapůjčena polohovací postel z naší půjčovny kompenzačních pomůcek. Byla u ní tak zajištěna formou case managementu komplexní péče umožňující paní H. zůstat v domácím prostředí, jak si sama přeje. Následně došlo k rozšíření poskytování pečovatelské služby ještě o večerní péči, kterou již rodina sama nevládala. Pečovatelé pomáhají uživatelce se základními činnostmi, jako je pomoc s přesunem na invalidní vozík, pomoc při oblékání a svlékání, pomoc s osobní hygienou, pomoc a podpora při přípravě a podání jídla a pití. U paní H. zajišťujeme také dovážku obědů, protože uživatelka potřebuje mít zajištěno dietní stravování. Paní H. využívá komplexnosti našich služeb a ona i rodina jsou s péčí velmi spokojeni.



# OSOBNÍ ASISTANCE (OA)



**Osobní asistence je terénní služba, která pomáhá lidem, kteří v důsledku zdravotního postižení, omezení nebo věku potřebují pomoc druhé osoby, aby mohli setrvat ve svém přirozeném prostředí. Místem poskytování služby je domácí prostředí a místo pohybu uživatele (při cestě do práce, do školy, za zábavou apod.) na území ORP města České Budějovice.**

## **Příklad dobré praxe:**

Ve službě osobní asistence nás v roce 2019 čekala nová výzva. Pečovat o tělesně postižené jsme zvyklí, ale nyní jsme byli osloveni Jihočeskou univerzitou, abychom zajistili péči o francouzského studenta, takže jsme poprvé museli také pracovat s jazykovou vybaveností pečujících. M. však svou bezprostředností a přátelskou povahou odboural veškeré obavy a všichni asistenti se na práci s ním těší, ať už anglicky mluví plynně či vůbec (francouzsky u nás bohužel nikdo neumí). Fakulta mu domluvila několik asistenčních služeb, abychom všichni vzájemně dokázali pokrýt péči s plným komfortem, a dle jeho vlastních slov jsme tento požadavek zcela naplnili.

Pro zajímavost jsme se M. ptali, jak vidí péči ve Francii a u nás - prý stejně. Co ho zarazilo, je infrastruktura pro vozíčkáře. Všude mimo fakultu, která je bezbariérová, má jako člověk pohybující se na elektrickém vozíku problém. I to byl důvod, proč si musel do Čech přivést ještě odlehčený vozík, aby mu ve městě mohli s přesuny pomoci asistent či kamarádi, kteří by ho na elektrickém vozíku neunesli. To je prý s Francií nesrovnatelné, tam je život pro vozíčkáře o poznání komfortnější.

Na našem městě má nejraději holky a pivo – hlavně Budvar. Nejvíc se mu u nás líbí, že s ním nejednáme jako s postiženým, není problém tu požádat o pomoc a nezalekne se ani toho, že je cizinec. S tímto se v jiných zemích moc neseťkal – M. vášní je totiž cestování a hudba – preferuje rockovou a metalovou muziku, z českých kapel zná díky našemu asistentovi Jirkovi hlavně Kabáty...

Občas se setkáváme s prací, která je náročná a bere nám energii, ale M. je příklad spolupráce, kde z péče odcházíte a smějete se a ani nevíte proč. Ten člověk má prostě nesmírnou pozitivní energii a doslova z něj tryská radost ze života, která je nakažlivá.

## **Provozní doba pro rok 2019**

**Denně 6.00 – 22.00**  
s možností noční služby po individuální domluvě (dle kapacitních možností služby)

**Počet klientů v rok 2019: 75 klientů**  
**(z toho 15 dětí do 18 let)**

**Vedoucí služby v roce 2019:**  
**Zuzana Plecerová (od 1. 8. 2019)**  
osobni.asistence@cbudejovice.charita.cz

**Adresa: Žižkova tř. 309/12 (2. patro)**  
**370 01 České Budějovice**

# DOMÁCÍ ZDRAVOTNÍ PÉČE (DZP)



Domácí zdravotní péče poskytuje odbornou zdravotní ošetrovatelskou péči lidem, u nichž dojde ke změně zdravotního stavu, který již nelze zvládnout laickou péčí, ale není nutný pobyt v lůžkovém zdravotnickém zařízení. Služba je plně hrazena z veřejného zdravotního pojištění.



Provozní doba pro rok 2019

Péče je dostupná 24 hodin denně, 7 dní v týdnu. Provozní doba pro administrativu (např. náběr nových pacientů)

PO – PÁ

7.<sup>00</sup> – 15.<sup>30</sup>

## Příklad dobré praxe:

Paní E. je 80 let, do naší péče jsme ji přijali po propuštění z nemocnice. Byla po zlomenině krčku stehenní kosti vlevo, úrazovém subdurální krvácení. Dále má lymfedém dolních končetin při žilní nedostatečnosti, obtížně chodí, má umělé oba kolenní klouby, léčí se s vysokým krevním tlakem a CHOPN. Žije sama ve druhém patře bez výtahu, proto je důležité, aby zůstala i nadále pohyblivá a byla schopna sejít, alespoň s doprovodem, schody. K pacientce jsme začali docházet 5x týdně, kdy paní denně potřebuje bandáže dolních končetin pro lymfedém a 3x týdně provádíme rehabilitační ošetřování – cvičení. Během roku jsme u pacientky dělali i odběr krve a převazovali jsme jí pravé předloktí, kde měla strženou pokožku po pádu. Je to naštěstí jeden z těch příběhů, kde výborně probíhá spolupráce s rodinou. Dcera provádí mamince bandáže dolních končetin o víkendů. U pacientky se snažíme zmírnit lymfedém, zvýšit nebo alespoň udržet její soběstačnost a udržet její pohyblivost, aby její život zůstal i nadále kvalitní. Naše návštěvy mají i příznivý dopad na psychický stav pacientky, který se výrazně zlepšil a cítí se celkově jistější.

Počet klientů v rok 2019: **195 klientů**

Vedoucí služby v roce 2019:

**Mgr. Jana Bartošová**

dzp@cbudejovice.charita.cz

Adresa: **Žižkova tř. 309/12 (2. patro)**  
**370 01 České Budějovice**

# DOMINO

## SLUŽBA PRO LIDI S DUŠEVNÍM ONEMOCNĚNÍM



Posláním DOMINA je podporovat, udržovat a rozvíjet soběstačnost a samostatnost lidí s duševním onemocněním, aby mohli zůstat ve svém přirozeném prostředí, rozvíjet své schopnosti a dovednosti, uplatnit se na trhu práce a začlenit se do běžné společnosti.



Provozní doba pro rok 2019

pondělí a úterý	09.00 – 16.00
středa	09.00 – 16.00 (aktivity mimo budovu Domina)
čtvrtek	09.00 – 16.00
pátek	09.00 – 14.00

Počet klientů v rok 2019: **59 klientů**

Vedoucí služby v roce 2019:

**Mgr. Běla Třebínová**

domino@cbudejovice.charita.cz

### Příklad dobré praxe:

Slečna S. přišla do Domina po hospitalizaci v Praze, kde původně pracovala. Jednalo se o náhle vzniklé onemocnění, po jehož залечení byla propuštěna do domácího léčení. V práci podala výpověď, čerpala dávky nemocenského pojištění. Trpěla velkými úzkostmi z toho, co bude dál, jak vše zvládne a zda to vůbec zvládne. V Dominu mimo poradenství využívala keramickou sociálně-terapeutickou dílnu, která jí pomáhala, jak odpoutat pozornost od negativních myšlenek, tak i udržet pracovní návyky. Postupem času se její stav zlepšil, docházelo ke snížení medikace. Začala uvažovat o návratu do práce, pracovníci Domina jí pomáhali v nalezení odpovídajícího zaměstnání. I přes tuto péči se první zaměstnání nepodařilo, na uživatelku toho bylo moc a došlo znovu k relapsu onemocnění. Po залечení uživatelka našla další zaměstnání, klidnější a na zkrácený úvazek. Vždy, když stoupala její nejistota, nervozita a další negativní pocity spojené s nástupem do zaměstnání, byla jí poskytnuta krizová pomoc telefonická i osobní. Podařilo se jí překonat zkušební dobu, práci si udržet a zvládat situaci. Na příběhu slečny S. je vidět, že v životě (nejen) nemocného člověka dochází občas k relapsům, je však důležité umět pracovat s obnovením motivace a profesionální podporou udržet člověka na cestě za cíli, které si sám nastolil.

Adresa: **Jizerská 4**

**370 11 České Budějovice**

(sídliště Vltava, budova

Mateřské školy Jizerská)

# TERÉNNÍ PROGRAM (TP)



Terénní program je sociální služba, která vyhledává a podporuje osoby, jež jsou ohroženy sociálním vyloučením nebo jsou již sociálně vyloučeny, případně se nacházejí v krizové životní situaci. Cílové skupiny: osoby v krizi, osoby bez domova, etnické menšiny.



Provozní doba pro rok 2019

PO – PÁ

7.<sup>00</sup> – 16.<sup>00</sup>

## Příklad dobré praxe:

Pan I. se do naší služby vrátil cca po roce z výkonu trestu. Jelikož neměl kam jít, ocitl by se opět na ulici. Uživateli jsme ihned po propuštění prostředkovali nějaké ošacení, protože ho z věznice propustili jen v lehkém oblečení. Zároveň jsme mu prostřednictvím centra služeb Dům sv. Pavla a projektu „Budějcká noclenka“ zajistili bezplatné přespání na noclehárně Domu sv. Pavla. V následujících dnech jsme s uživatelem začali pracovat na změně jeho sociální situace, tj. hledání práce, vyřízení potřebných záležitostí po propuštění z vězení apod. Díky naší podpoře a také motivaci, které se uživateli dostalo ještě ve výkonu trestu, se uživatel rozhodl, že již nechce být dál osobou bez přístřeší a chce se svým životem začít něco dělat. Díky tomu se mu po čase podařilo najít práci, kde je již pár měsíců. Prozatím má sice pouze dočasné bydlení, ale i na tom společně pracujeme. Uživatel díky práci výrazně omezil konzumaci alkoholu a také změnil kontakty se svým sociálním okolím, protože má velký zájem na tom, aby se nenechal stáhnout zpět na dno.

Počet klientů v rok 2019: **234 klientů**  
(z toho 179 mužů a 55 žen)

Vedoucí služby v roce 2019:

**Bc. Ingrid Dulawová**

teren@cbudejovice.charita.cz

Adresa: **Žižkova tř. 309/12 (2. patro)**  
**370 01 České Budějovice**

# DŮM SV. PAVLA: AZYLOVÝ DŮM



**Azylový dům je ubytovací služba poskytovaná mužům starším osmnácti let, kteří se ocitli bez střechy nad hlavou. Naším posláním je podpořit muže bez bydlení, a často i bez práce, k tomu, aby si bydlení a práci opětovně získali. Kapacita je 25 lůžek.**



## **Příklad dobré praxe:**

Pan Tomáš byl objeven našimi terénními pracovníky na ulici a následně, po dohodě, odeslán do Domu sv. Pavla. V rámci Denního centra se domluvil na možnosti využívání celodenního pobytu ve službě Azylový dům. Pro zajištění bydlení však bylo nutné vyřídit evidenci na Úřadu Práce v místě trvalého bydliště. Během doby, než se podařilo vše vyřídit, mu bylo ubytování hrazeno z projektu Nejdřív střecha. V té době pan Tomáš neměl žádné finance, proto mu byla nabídnuta možnost Úvěrového jízdného do místa trvalého bydliště. Pán si po delším přemlouvání sám dojel vše vyřídit. Po návratu už mu tak nic nebránilo vyřídit si evidenci a žádost o dávky v Českých Budějovicích a začít tak s řešením své nelehké situace.

Provozní doba pro rok 2019

nepřetržitý provoz – 24 hodin denně

Počet klientů v rok 2019: **85 klientů**  
**(89% obloženost)**

Vedoucí služby v roce 2019:

**Bc. Petra Vohlídalová**

vedouci.ad@cbudejovice.charita.cz

Adresa: **Riegrova 32**

**370 01 České Budějovice**

# DŮM SV. PAVLA: NÍZKOPRAHOVÉ DENNÍ CENTRUM



Služba Nízkoprahové denní centrum nabízí mužům i ženám bez domova starším osmnácti let chvíli oddechu na jejich nelehké pouti náročnou životní situací. Poskytujeme zázemí umožňující těmto lidem komplexní hygienickou a stravovací sebeobsahu. Naším posláním je poskytnout lidem bez domova starším 18-ti let možnost vysprchovat se, získat čisté oblečení, uvařit si jídlo a využít základní sociální poradenství, a tím docílit zlepšení jejich aktuální životní situace. Kapacita je 20 osob v jeden okamžik.

Provozní doba pro rok 2019

PO – NE                      8.00 – 16.00

Počet klientů v rok 2019: **392 uživatelů**  
(z toho 52 žen)

Vedoucí služby v roce 2019:

**Bc. Petra Vohlídalová**

vedouci.ad@cbudejovice.charita.cz

Adresa: **Riegrova 32**  
**370 01 České Budějovice**

## Příklad dobré praxe:

Pan Pavel byl v Domě sv. Pavla dlouhodobým uživatelem. Jako možnost přivýdělků k invalidnímu důchodu si zvolil prodej časopisu Nový Prostor. V prodeji vždy patřil mezi ty nejlepší, a bylo vidět, že jej tato činnost velmi naplňuje. Ve spolupráci se svojí opatrovnici si díky přivýdělkům šetřil na bydlení. Po třech měsících aktivního prodeje se mu naskytl možnost jít bydlet do chráněného bydlení, kde dostal další možnost přivýdělků. Pan Pavel je v bytě již delší dobu, je spokojený. Nedávno nám napsal e-mail, že se má dobře a za vše moc děkuje.



# DŮM SV. PAVLA: NOCLEHÁRNA



**Posláním služby Noclehárna je poskytnout mužům bez přístřeší starším 18-ti let možnost přespání v čistém a vytopeném prostředí, a tím podpořit zlepšení jejich aktuální životní situace. Kapacita je 20 lůžek.**



Provozní doba pro rok 2019

PO – NE **17.<sup>30</sup> – 08.<sup>00</sup>** (zimní období)

PO – NE **19.<sup>30</sup> – 08.<sup>00</sup>** (letní období)

Počet klientů v rok 2019: **204 uživatelů**  
**(73% obloženost)**

Vedoucí služby v roce 2019:

**Bc. Petra Vohlídalová**

vedouci.ad@cbudejovice.charita.cz

## **Příklad dobré praxe:**

Krátce po poledni nám do Domu sv. Pavla přivezl řidič převozové služby Nemocnice Č. Budějovice pana Jaroslava, který k nám byl poslán z Psychiatrické ambulance s tím, že je pravděpodobně bez domova. Pán byl velice zmatený a nevěděl kde je, ani jak se do Českých Budějovic vůbec dostal. Naštěstí měl u sebe občanský průkaz, ze kterého jsme dokázali vyčíst jeho trvalé bydliště. Na základě této informace jsme telefonicky kontaktovali Městský úřad v místě pánova trvalého bydliště, a ve spolupráci s kurátorkou sociálního odboru jsme se dopátrali bližších informací, zejména toho, že pán není osobou bez domova, ale normálně bydlí ve svém bytě. Během prvního dne jsme byli schopni zajistit na druhý den panu Jaroslavovi odvoz domů a jeho doprovod na vlakové nádraží v ČB – v tom nám pomohl Taxík Maxík. Noc však musel pan Jaroslav přečkat v Domě sv. Pavla. Zajistili jsme mu tedy stravu, ošacení a následně i přenocování. Na následující den jsme domluvili ještě i doprovod pána sociálními pracovníci příslušného Městského úřadu v místě bydliště až do bytu, a také dopomoc průvodčího ve vlaku, aby pan Jaroslav správně vystoupil. Pán sice nespadal do naší cílové skupiny, ale přesto, nebo právě proto, v nás zanechal vzpomínky a dobrý pocit z toho, že když spolu sociální služby spolupracují, výsledkem je pomoc v nouzi člověku, který to opravdu potřebuje. U srdce nás potom zahřálo i to, že si pán zjistil kontakt na naše služby a poslal nám nakonec děkovaný pohled, což se u našich klientů často nestává.

Adresa: **Riegrova 32**

**370 01 České Budějovice**

# NZDM V.I.P. NÍZKOPRAHOVÉ ZAŘÍZENÍ PRO DĚTI A MLÁDEŽ



Nízkoprahové zařízení pro děti a mládež V. I. P. nabízí zázemí, odbornou pomoc a podporu dětem a mládeži, kterým hrozí společensky nežádoucí jevy, sociální vyloučení, nebo se nacházejí v nepříznivé životní situaci.

Provozní doba pro rok 2019

PO – PÁ      10.00 – 18.00

## Příklad dobré praxe:

Martin je již dlouhodobým uživatelem NZDM. Sociálních služeb i volnočasových aktivit a bezpečného prostoru klubu využívá už řadu let. Vždy byl komunikativní, snadno navazoval vztah i konverzaci s pracovníci. Pokaždé, když ho trápilo něco, s čím si neuměl poradit nebo chtěl znát názor nezaujatého dospělého, přišel a svěřil se.

Jinak tomu nebylo ani při výběru střední školy, potažmo rozhodování, kam bude dál směřovat svůj život. Pracovnícím se na klubu svěřil, že si s výběrem dalšího vzdělávání neví rady. Ty se toho ihned ujaly a začaly s vyhledáváním a nastolováním možností. Při konzultacích s Martinem pracovníce zjistily, že Martin i přes svoje velmi dobré známky nemá vysoké cíle, protože ho ani nenapadlo, že by měl na víc než učební obor. Dlouhodobě se pracovníce Martina snažily motivovat, informovat, konzultovat a pomoci mu s výběrem školy. Martin si následně v řádném termínu podal několik přihlášek na různé učební i maturitní obory.



Počet klientů v rok 2019: **210 uživatelů**  
**6-26 let**

Vedoucí služby v roce 2019:  
**Jitka Borovková, DiS.**  
vip@cbudejovice.charita.cz

Adresa: **Skuherského 70**  
**370 01 České Budějovice**





Cílem sociálně aktivizační služby pro rodiny s dětmi SASANKA je stabilizovaná rodina, která je schopná samostatně zvládat problémy každodenního života a zajistit svým dětem, podle svých možností odpovídající prostředí pro jejich všestranný rozvoj.

Služba je poskytována zdarma a je určena pro rodiny s dětmi do 18 let věku z Českých Budějovic, převážně žijících v sociálně vyloučených lokalitách nebo v lokalitách se zvýšeným rizikem sociálního vyloučení. Jedná se o rodiny, u kterých je ohrožen vývoj dětí v důsledku dopadů dlouhodobě krizové sociální situace, kterou rodiče nedokáží sami bez pomoci překonat, a u kterých existují další rizika ohrožení jejich vývoje.

### Provozní doba pro rok 2019

pondělí	07. <sup>30</sup> – 16. <sup>30</sup>
úterý	08. <sup>00</sup> – 17. <sup>30</sup>
středa	08. <sup>00</sup> – 17. <sup>30</sup>
čtvrtek	07. <sup>30</sup> – 16. <sup>30</sup>
pátek	07. <sup>30</sup> – 16. <sup>00</sup>

Počet klientů: **102 rodin, 135 členů rodin**

Vedoucí služby v roce 2019:

**Jitka Borovková, DiS.**

[sasanka@cbudejovice.charita.cz](mailto:sasanka@cbudejovice.charita.cz)

### Příklad dobré praxe:

S rodinou byl navázán první kontakt tak, že si nás paní našla sama. Měla problémy s porozuměním formulářů, které potřebovala doložit na Úřad práce, s čímž jsme jí rádi pomohli. Během první návštěvy jsme během rozhovoru zjistili, že rodina nemá dostatečný příjem. Situace byla způsobena tím, že matka je na rodičovské dovolené a otec nemá dobře placenou práci. Dalšími výdaji rodiny jsou dvě starší děti. Jedno dítě je dlouhodobě léčeno a rodina za něj platí zdravotní pojištění (již zletilé) a další výlohy spojené s léčením. Druhé dítě chodí na střední školu, s čímž jsou spojeny další výdaje. Navázali jsme tedy s rodinou dlouhodobou spolupráci. Zpracovali jsme na tom, aby jak dcera, tak manžel měli sepsaný životopis. S otcem rodiny jsme aktivně hledali práci, která by byla lépe placená, což se nám nakonec povedlo. Pro dceru jsme se snažili sehnat stipendium, které by uhradilo výlohy spojené se školou. Díky aktivní spolupráci matky se nám povedlo shromáždit všechny potřebné dokumenty a žádost poslat. Do budoucna rodina ví, jak lze zažádat o stipendium, a pozitivum je, že v tomto podpůrném programu chtějí i nadále pokračovat. Cíl u syna byl, aby se zaregistroval na Úřadu práce a začal si hledat zaměstnání.

S rodinou stále aktivně spolupracujeme, díky čemuž jim můžeme dopomáhat i v podobě poskytnutí potravinové či materiální pomoci. Paní jsme např. sehnali kočárek pro jejího syna. Rodina nás doporučuje ostatním rodinám, což je pro nás odrazem dobré spolupráce.

Adresa: **Žižkova 309/12**  
**370 01 České Budějovice**

# PROJEKTY NAD RÁMEC POSKYTOVÁNÍ SOCIÁLNÍCH SLUŽEB

## **PŮJČOVNA KOMPENZAČNÍCH POMŮCEK**

Možnost zapůjčení polohovací postele, antidekubitní podložky, mechanické vozíky, chodítka, WC nástavce, francouzské hole, berle, apod. Kompenzační pomůcky jsou půjčovány za úhradu, půjčované se platí předem (dle dohody hotově či převodem z účtu). K zapůjčení kompenzační pomůcky není potřeba doporučení lékaře ani potvrzení zdravotní pojišťovny.

**Provozní doba:** Osobně v kanceláři – Žižkova 309/12, 370 01 České Budějovice (2. patro)

Na základě telefonické domluvy – Kontakt: 776 655 042

## **PROJEKT „UČÍME SE PO ŠKOLE 2019“** (zdroje MŠMT, MMCB, Tříkrálová sbírka 2019)

Cílovou skupinou projektu byly děti a mládež romského etnika ve věku 6-18 let. Primárně byl projekt cílen na žáky základní školy do doby dokončení povinné školní docházky a pomoc při přestupu žáků k dalšímu odbornému vzdělávání.

Přínosem projektu pro děti bylo zlepšení prospěchu ve škole, dosažení pocitu školní úspěšnosti, pravidelná docházka do školy a zajištění materiálních pomůcek na vyučování. Ve spolupráci se školami bylo při besedách pracováno s celou skupinou na zmírnění agresivity ve školní skupině, k pedagogům i majoritní společnosti.

Celkově bylo z projektu podpořeno opakovaně 17 dětí v rámci individuálního doučování a 92 dětí v rámci skupinových vzdělávacích aktivit. Besed pro školáky se zúčastnilo 112 dětí – některé opakovaně.

## **PROJEKT „POZNÁVÁME S BERTÍKEM“** (zdroj Nadační fond Albert)

Hlavním posláním projektu byla realizace pravidelných volnočasových aktivit pro děti a mládež ze sociálně a ekonomicky negativního prostředí. Cílem bylo zapojit je prostřednictvím našich programů do řízených volnočasových aktivit a trávit svůj volný čas v bezpečném prostředí. Aktivitami projektu jsou tzv. dílny. Dílny například sportovní, výtvarná či taneční jsou zaměřené na rozvoj dovedností a osobních kompetencí. Projekt dětem přinesl nejen kvalitní náplň volného času, ale také vhodným způsobem předával zdravé životní návyky. Náplň jednotlivých dílen byla přizpůsobena dané skupině, jejich možnostem a schopnostem. Hlavní záměr byl, aby děti zažily úspěch a uvědomění si svého já – pokud se snažím, můžu něčeho dosáhnout. Projektu se zúčastnilo 121 dětí.

# PROJEKTY NAD RÁMEC POSKYTOVÁNÍ SOCIÁLNÍCH SLUŽEB

## **DALŠÍ VYUŽITÍ NADAČNÍHO FONDU ALBERT**

Pavlíka, Lojzu a Mirka jsme často potkávali odpoledne na Palackého náměstí (místní ohrožená lokalita) jak si kopou s míčem. Na sobě měli většinou dresy známých fotbalistů. Často jsme je museli upozorňovat, aby si s tím míčem nehráli i na silnici. Kluci nás moc neposlouchali. Když jsme si s nimi povídali, mluvili o tom, že by chtěli hrát fotbal. Nabádali jsme je k tomu, aby se do nějakého klubu přihlásili, ale ztroskotalo to na tom, že by jim to rodiče nezaplatili. V lednu jsme začali díky NF Albert chodit do blízké tělocvičny na základní škole Nová. Kluci si okamžitě sestavili tým a chodí s námi pravidelně hrát fotbal. Každý týden se těší, kdy bude pátek a půjdeme do tělocvičny. Díky tomu jsme s kluky začali více pracovat a oni využívají i další služby našeho zařízení.

- **MMČB „OŠETŘOVNA“ – v Domě sv. Pavla – pro osoby bez přístřeší a v krizi**  
(80 uživatelů + 59 uživatelů v terénu, 155 ošetření + 153 ošetření v terénu)
- **MMČB „VÝDEJ STRAVY“ – v Domě sv. Pavla**  
(počet vydaných jídel: 4 606 využití, 238 uživatelů)
- **MMČB – Letní tábor „SPORTUJEME PRO RADOST“**
- **MMČB „10 LET NOCLEHÁRNÝ“**
- **MMČB – TERÉNNÍ HOSPICOVÁ PÉČE**
- **MMČB – Záštita primátora „VÁNOČNÍ KONCERT CHARITY“**
- **MMČB – Záštita primátora „ZAHÁJENÍ TŘÍKRÁLOVÉ SBÍRKY“**
- **Nadační fond Albert – VÁNOČNÍ A VELIKONOČNÍ OBCHŮDKY**
- **Charita ČR – finanční dar na oblasti – OŠETŘOVNA, DOMÁCÍ HOSPICOVÁ PÉČE**
- **Tříkrálová sbírka – za 2019 pro Městskou charitu vybráno k přerozdělení 377 921,- Kč**
- **MMČB – PŘÍSPĚVEK NA NÁKUP VOZU**
- **JČK – AKTIVITOU K LEPŠÍ KONDICI I NÁLADĚ**

# ZPRÁVA O HOSPODAŘENÍ

## **Ekonomické informace**

popis položky	Kč	%
<b>Náklady celkem</b>	<b>44 733 479,12</b>	<b>100,00%</b>
spotřebované nákupy	3 703 689,26	8,28%
služby	3 437 245,65	7,68%
osobní náklady	36 377 024,00	81,32%
daně a poplatky	59 608,00	0,13%
ostatní náklady	405 539,66	0,91%
odpisy	732 243,00	1,64%
poskytnuté příspěvky	18 129,55	0,04%
<b>Výnosy celkem</b>	<b>44 233 427,23</b>	<b>100,00%</b>
tržby za vlastní výrobky	84 681,00	0,19%
tržby od zdravotních pojišťoven	5 429 765,28	12,28%
tržby za poskytnuté služby	4 487 897,00	10,15%
tržby za půjčování pomůcek	352 032,00	0,80%
tržby za reklamu	389,12	0,00%
tržby za nájemné	41 737,00	0,09%
tržby za praxi studentů	16 800,00	0,04%
tržby za ostatní služby	151,00	0,00%
úroky z termínovaných vkladů	88 535,16	0,20%
jiné ostatní výnosy	2 557,69	0,01%

# ZPRÁVA O HOSPODAŘENÍ

## Ekonomické informace

popis položky	Kč	%
náhrady od pojišťoven	18 000,00	0,04%
jiné ostatní výnosy - čerpání investiční dotace	14 300,00	0,03%
ostatní výnosy na základě smlouvy (IP JČK)	2 015 557,05	4,56%
jiné ostatní výnosy-přeplatky	26 825,17	0,06%
tržby z prodeje DDHM	20 000,00	0,05%
dary FO finanční	248 142,00	0,56%
dary FO věcné	20 899,00	0,05%
Tříkrálová sbírka 2019	377 921,00	0,85%
dary PO finanční	270 832,00	0,61%
dary PO věcné	188 962,00	0,43%
nadace	39 000,00	0,09%
dotace MMČB	6 356 850,00	14,37%
dotace obcí	240 700,00	0,54%
dotace Jčk (MPSV)	21 348 740,61	48,26%
dotace Jčk	2 065 580,00	4,67%
dotace Úřadu práce	30 601,00	0,07%
dotace PoMPo, FEAD	11 016,15	0,02%
dotace MŠMT	434 956,00	0,98%

# ZPRÁVA O HOSPODAŘENÍ

## Audit

PLA CONTROL s.r.o.  
U TROJICE 120  
381 01 ČESKÝ KRUMLOV

PLAN CONTROL s.r.o., U Trojice 120, 38101 Český Krumlov

---

Zpráva nezávislého auditora o ověření roční účetní závěrky  
za období

1.1.2019 až 31.12.2019

účetní jednotky

## Městská charita České Budějovice

IČO: 60072709

se sídlem 370 01 České Budějovice, Žižkova tř. 309/12

Právní forma: Církevní právnická osoba

Rozvahový den 31.prosince 2019

### Předmět činnosti:

- Ostatní ambulantní nebo terénní sociální služby j.n.
- Výroba, obchod a služby neuvedené v přílohách 1 až 3 živnostenského zákona
- Poskytování zdravotních služeb

Příjemci zprávy: ředitel, zřizovatel

---

Na základě objednávky účetní jednotky jsme provedli audit příložené účetní závěrky sestavené na základě českých účetních předpisů. Za sestavení účetní závěrky je odpovědný statutární orgán účetní jednotky. Naší úlohou je vydat na základě provedeného auditu výrok k této účetní závěrce.

Provedli jsme audit příložené účetní závěrky účetní jednotky sestavené na základě českých účetních předpisů, která se skládá z rozvahy k výše uvedenému rozvahovému dni, výkazu zisku a ztráty, za rok končící výše uvedeným rozvahovým dnem a přílohy této účetní závěrky, která obsahuje popis použitých podstatných účetních metod a další vysvětlující informace.

# ZPRÁVA O HOSPODAŘENÍ

## Audit

Podle našeho názoru účetní závěrka podává ve všech významných ohledech věrný a poctivý obraz aktiv a pasiv, nákladů a výnosů a výsledku hospodaření účetní jednotky k rozvahovému dni v souladu se zákonem o účetnictví a příslušnými právními předpisy České republiky.

Z těchto důvodů souhlasíme s údaji uvedenými v účetní závěrce

bez výhrad.

Audit jsme provedli v souladu se zákonem o auditorech a se standardy Komory auditorů České republiky pro audit, kterými jsou mezinárodní standardy pro audit (ISA), případně doplněné a upravené souvisejícími aplikačními doložkami Komory auditorů České republiky. Tyto standardy požadují, aby byl audit naplánován a proveden tak, aby auditor získal přiměřenou jistotu, že účetní závěrka neobsahuje významné (materiální) nesprávnosti způsobené podvodem nebo chybou. Audit zahrnuje ověření, provedené výběrovým způsobem, důkazních informací prokazujících částky a skutečnosti uvedené v účetní závěrce, posouzení účetních zásad použitých při sestavování účetní závěrky, posouzení významných účetních odhadů provedených vedením při sestavování účetní závěrky a zhodnocení přiměřenosti celkové prezentace účetní závěrky. Výběr postupů závisí na úsudku auditora, zahrnujícím i vyhodnocení rizik významné (materiální) nesprávnosti údajů uvedených v účetní závěrce způsobené podvodem nebo chybou. Při vyhodnocování těchto rizik auditor posoudí vnitřní kontrolní systém účetní jednotky a jeho dopady na sestavení účetní závěrky podávající věrný a poctivý obraz. Audit též zahrnuje posouzení vhodnosti použitých účetních metod, přiměřenosti účetních odhadů provedených vedením i posouzení celkové prezentace účetní závěrky. Jsme přesvědčeni, že provedený audit poskytuje přiměřený podklad pro vydání výroku.

Vedení účetní jednotky odpovídá za sestavení účetní závěrky podávající věrný a poctivý obraz v souladu s českými účetními předpisy a za takový vnitřní kontrolní systém, který považuje za nezbytný pro sestavení účetní závěrky tak, aby neobsahovala významné (materiální) nesprávnosti způsobené podvodem nebo chybou.

pokračování na další straně

# ZPRÁVA O HOSPODAŘENÍ

## Audit

Při sestavování účetní závěrky je vedení účetní jednotky povinnou posoudit, zda je účetní jednotka schopna nepřetržitě trvat, a pokud je to relevantní, popsat v příloze účetní závěrky záležitosti týkající se jejího nepřetržitého trvání a použití předpokladu nepřetržitého trvání při sestavení účetní závěrky, s výjimkou případů, kdy vedení účetní jednotky plánuje zrušení účetní jednotky nebo ukončení její činnosti, resp. kdy nemá jinou reálnou možnost než tak učinit.

Naším cílem je získat přiměřenou jistotu, že účetní závěrka jako celek neobsahuje významnou (materiální) nesprávnost způsobenou podvodem nebo chybou a vydat zprávu auditora obsahující náš výrok. Přiměřená míra jistoty je velká míra jistoty, nicméně není zárukou, že audit provedený v souladu s výše uvedenými předpisy ve všech případech v účetní závěrce odhalí případnou existující významnou (materiální) nesprávnost. Nesprávnosti mohou vznikat v důsledku podvodů nebo chyb a považují se za významné (materiální), pokud lze reálně předpokládat, že by jednotlivě nebo v souhrnu mohly ovlivnit ekonomická rozhodnutí, která uživatelé účetní závěrky na jejím základě přijmou.

Při provádění auditu v souladu s výše uvedenými předpisy je naší povinností uplatňovat během celého auditu odborný úsudek a zachovávat profesní skepticismus. Dále je naší povinností:

- Identifikovat a vyhodnotit rizika významné (materiální) nesprávnosti účetní závěrky způsobené podvodem nebo chybou, navrhnout a provést auditorské postupy reagující na tato rizika a získat dostatečné a vhodné důkazní informace, abychom na jejich základě mohli vyjádřit výrok. Riziko, že neodhalíme významnou (materiální) nesprávnost, k níž došlo v důsledku podvodu, je větší než riziko neodhalení významné (materiální) nesprávnosti způsobené chybou, protože součástí podvodu mohou být tajné dohody, falšování, úmyslná opomenutí, nepravdivá prohlášení nebo obcházení vnitřních kontrol.
- Seznámit se s vnitřním kontrolním systémem účetní jednotky relevantním pro audit v takovém rozsahu, abychom mohli navrhnout auditorské postupy vhodné s ohledem na dané okolnosti, nikoli abychom mohli vyjádřit názor na účinnost jejího vnitřního kontrolního systému.
- Posoudit vhodnost použitých účetních pravidel, přiměřenost provedených účetních odhadů a informace, které v této souvislosti vedení účetní jednotky uvedlo v příloze účetní závěrky.



# ZPRÁVA O HOSPODAŘENÍ

## Audit

- Posoudit vhodnost použití předpokladu nepřetržitého trvání při sestavení účetní závěrky vedením účetní jednotky a to, zda s ohledem na shromážděné důkazní informace existuje významná (materiální) nejistota vyplývající z událostí nebo podmínek, které mohou významně zpochybnit schopnost účetní jednotky nepřetržitě trvat. Jestliže dojdeme k závěru, že taková významná (materiální) nejistota existuje, je naší povinností upozornit v naší zprávě na informace uvedené v této souvislosti v příloze účetní závěrky a pokud tyto informace nejsou dostatečné, vyjádřit modifikovaný výrok. Naše závěry týkající se schopnosti účetní jednotky nepřetržitě trvat vycházejí z důkazních informací, které jsme získali do data naší zprávy. Nicméně budoucí události nebo podmínky mohou vést k tomu, že účetní jednotka ztratí schopnost nepřetržitě trvat.
- Vyhodnotit celkovou prezentaci, členění a obsah účetní závěrky, včetně přílohy a dále to, zda účetní závěrka zobrazuje podkladové transakce a události způsobem, který vede k věrnému zobrazení.

Naší povinností je informovat vedení účetní jednotky případně dozorčí radu mimo jiné o plánovaném rozsahu a načasování auditu a o významných zjištěních, která jsme v jeho průběhu učinili, včetně zjištěných významných nedostatků ve vnitřním kontrolním systému.

V Českém Krumlově dne 7. května 2020

Auditorská společnost:

**PLAN CONTROL s.r.o.**

U Trojice 120

38101 Český Krumlov

Číslo oprávnění

auditorské společnosti: 90

jednatel: Ing Otto Kadlec



Statutární auditor:

**Ing. Otto Kadlec**

Číslo oprávnění

statutárního auditora

odpovědného za audit: 1286



# ZPRÁVA O HOSPODAŘENÍ

## Audit

Rozvaha podle Přílohy č. 1  
vyhlášky č. 504/2002 Sb.

**ROZVAHA**  
**v plném rozsahu**  
**ke dni 31.12.2019**  
( v celých tisících Kč )

Název, sídlo a právní forma  
účetní jednotky

Městská charita  
Žižkova 309/12  
České Budějovice 1  
370 01

Účetní jednotka doručí:  
1 x příslušnému fin. orgánu

IČO
60072709

Označení	AKTIVA	číslo řádku	Stav k prvnímu dni účetního období	Stav k posled. dni účetního období
a	b	c	1	2
<b>A.</b>	<b>Dlouhodobý majetek celkem</b>	<b>Součet A.I. až A.IV.</b>	<b>1 726</b>	<b>2 348</b>
A. I.	Dlouhodobý nehmotný majetek celkem	Součet A.I.1. až A.I.7.		
A. I. 1.	Nehmotné výsledky výzkumu a vývoje	(012)		
A. I. 2.	Software	(013)		
A. I. 3.	Ocenitelná práva	(014)		
A. I. 4.	Drobný dlouhodobý nehmotný majetek	(018)		
A. I. 5.	Ostatní dlouhodobý nehmotný majetek	(019)		
A. I. 6.	Nedokončený dlouhodobý nehmotný majetek	(041)		
A. I. 7.	Poskytnuté zálohy na dlouhodobý nehmotný majetek	(051)		
A. II.	Dlouhodobý hmotný majetek celkem	Součet A.II.1. až A.II.10.	<b>5 845</b>	<b>6 728</b>
A. II. 1.	Pozemky	(031)	<b>8</b>	<b>8</b>
A. II. 2.	Umělecká díla, předměty a sbírky	(032)		
A. II. 3.	Stavby	(021)	<b>712</b>	<b>712</b>
A. II. 4.	Hmotné movité věci a jejich soubory	(022)	<b>5 003</b>	<b>5 892</b>
A. II. 5.	Pěstítkelské celky trvalých porostů	(025)		
A. II. 6.	Dospělá zvířata a jejich skupiny	(026)		
A. II. 7.	Drobný dlouhodobý hmotný majetek	(028)	<b>122</b>	<b>116</b>
A. II. 8.	Ostatní dlouhodobý hmotný majetek	(029)		
A. II. 9.	Nedokončený dlouhodobý hmotný majetek	(042)		
A. II. 10.	Poskytnuté zálohy na dlouhodobý hmotný majetek	(052)		
A. III.	Dlouhodobý finanční majetek celkem	Součet A.III.1. až A.III.6.		
A. III. 1.	Podíly - ovládaná nebo ovládající osoba	(061)		
A. III. 2.	Podíly - podstatný vliv	(062)		
A. III. 3.	Dluhové cenné papíry držené do splatnosti	(063)		
A. III. 4.	Zápůjčky organizačním složkám	(066)		
A. III. 5.	Ostatní dlouhodobé zápůjčky	(067)		
A. III. 6.	Ostatní dlouhodobý finanční majetek	(069)		

# ZPRÁVA O HOSPODAŘENÍ

## Audit

Označení	AKTIVA	Číslo řádku	Stav k prvnímu dni účetního období	Stav k posled. dni účetního období
a	b	c	1	2
A. IV.	Oprávký k dlouhodobému majetku celkem <span style="float:right">Součet A.IV.1. až A.IV.11.</span>	40	-4 119	-4 380
A. IV. 1.	Oprávký k nehmotným výsledkům výzkumu a vývoje (072)	29		
A. IV. 2.	Oprávký k softwaru (073)	30		
A. IV. 3.	Oprávký k ocenitelným právům (074)	31		
A. IV. 4.	Oprávký k drobnému dlouhodobému nehmotnému majetku (078)	32		
A. IV. 5.	Oprávký k ostatnímu dlouhodobému nehmotnému majetku (079)	33		
A. IV. 6.	Oprávký ke stavbám (081)	34	-209	-221
A. IV. 7.	Oprávký k samostatným hmotným movitým věcem a souborům hmotných movitých věcí (082)	35	-3 788	-4 043
A. IV. 8.	Oprávký k péstitelským celkům trvalých porostů (085)	36		
A. IV. 9.	Oprávký k základnímu stádu a tažným zvířatům (086)	37		
A. IV. 10.	Oprávký k drobnému dlouhodobému hmotnému majetku (088)	38	-122	-116
A. IV. 11.	Oprávký k ostatnímu dlouhodobému hmotnému majetku (089)	39		
<b>B.</b>	<b>Krátkodobý majetek celkem</b> <span style="float:right">Součet B.I. až B.IV.</span>	41	10 042	10 659
B. I.	Zásoby celkem <span style="float:right">Součet B.I.1. až B.I.9.</span>	51		
B. I. 1.	Materiál na skladě (112)	42		
B. I. 2.	Materiál na cestě (119)	43		
B. I. 3.	Nedokončená výroba (121)	44		
B. I. 4.	Polotovary vlastní výroby (122)	45		
B. I. 5.	Výrobky (123)	46		
B. I. 6.	Mladá a ostatní zvířata a jejich skupiny (124)	47		
B. I. 7.	Zboží na skladě a v prodejnách (132)	48		
B. I. 8.	Zboží na cestě (139)	49		
B. I. 9.	Poskytnuté zálohy na zásoby (314)	50		
B. II.	Pohledávky celkem <span style="float:right">Součet B.II.1. až B.II.19.</span>	71	4 788	2 719
B. II. 1.	Odběratelé (311)	52	2 346	405
B. II. 2.	Směnky k inkasu (312)	53		
B. II. 3.	Pohledávky za eskontované cenné papíry (313)	54		
B. II. 4.	Poskytnuté provozní zálohy (314)	55	31	28
B. II. 5.	Ostatní pohledávky (315)	56	2 354	2 223
B. II. 6.	Pohledávky za zaměstnanci (335)	57		6
B. II. 7.	Pohl. za institucemi soc. zabezpečení a veřejného zdrav. pojištění (336)	58	29	34
B. II. 8.	Daň z příjmů (341)	59		
B. II. 9.	Ostatní přímé daně (342)	60		
B. II. 10.	Daň z přidané hodnoty (343)	61		
B. II. 11.	Ostatní daně a poplatky (345)	62		
B. II. 12.	Nároky na dotace a ostatní zúčtování se státním rozpočtem (346)	63		

pokračování na další straně

# ZPRÁVA O HOSPODAŘENÍ

## Audit

Označení	PASIVA	číslo řádku	Stav k prvnímu dni účetního období	Stav k posled. dni účetního období
a	b	c	3	4
B. II. 13.	Nároky na dotace a ost. zúčt. s rozp. orgánů územ. samospr. celků (348)	64		
B. II. 14.	Pohledávky za společníky sdruženými ve společnosti (358)	65		
B. II. 15.	Pohledávky z pevných termínových operací a opcí (373)	66		
B. II. 16.	Pohledávky z vydaných dluhopisů (375)	67		
B. II. 17.	Jiné pohledávky (378)	68	18	9
B. II. 18.	Dohadné účty aktivní (388)	69	10	14
B. II. 19.	Opravná položka k pohledávkám (391)	70		
B. III.	Krátkodobý finanční majetek celkem Součet B.III.1. až B.III.7.	80	4 902	7 676
B. III. 1.	Peněžní prostředky v pokladně (211)	72	363	408
B. III. 2.	Ceniny (213)	73		
B. III. 3.	Peněžní prostředky na účtech (221)	74	4 539	7 268
B. III. 4.	Majetkové cenné papíry k obchodování (251)	75		
B. III. 5.	Dluhové cenné papíry k obchodování (253)	76		
B. III. 6.	Ostatní cenné papíry (256)	77		
B. III. 7.	Peníze na cestě (261)	79		
B. IV.	Jiná aktiva celkem Součet B.IV.1. až B.IV.2.	84	352	264
B. IV. 1.	Náklady příštích období (381)	81	245	122
B. IV. 2.	Příjmy příštích období (385)	82	107	142
	<b>Aktiva celkem Součet A. až B.</b>	85	11 768	13 007
<b>A.</b>	<b>Vlastní zdroje celkem Součet A.I. až A.II.</b>	86	10 672	10 295
A. I.	Jmění celkem Součet A.I.1. až A.I.3.	90	5 278	5 401
A. I. 1.	Vlastní jmění (901)	87	3 101	3 217
A. I. 2.	Fondy (911)	88	2 177	2 184
A. I. 3.	Oceňovací rozdíly z přecenění finančního majetku a závazků (921)	89		
A. II.	Výsledek hospodaření celkem Součet A.II.1 až A.II.3.	94	5 394	4 894
A. II. 1.	Účet výsledku hospodaření (963)	91	x	-500
A. II. 2.	Výsledek hospodaření ve schvalovacím řízení (931)	92	246	x
A. II. 3.	Nerozdělený zisk, neuhrazená ztráta minulých let (932)	93	5 148	5 394
<b>B.</b>	<b>Cizí zdroje celkem Součet B.I. až B.IV.</b>	95	1 096	2 712
B. I.	Rezervy celkem Hodnota B.I.1.	97		
B. I. 1.	Rezervy (941)	96		
B. II.	Dlouhodobé závazky celkem Součet B.II.1. až B.II.7.	105	245	878
B. II. 1.	Dlouhodobé úvěry (951)	98	245	878
B. II. 2.	Vydané dluhopisy (953)	99		
B. II. 3.	Závazky z pronájmu (954)	100		
B. II. 4.	Přijaté dlouhodobé zálohy (955)	101		
B. II. 5.	Dlouhodobé směnky k úhradě (958)	102		
B. II. 6.	Dohadné účty pasivní (389)	103		
B. II. 7.	Ostatní dlouhodobé závazky (959)	104		

# ZPRÁVA O HOSPODAŘENÍ

## Audit

Označení	PASIVA	číslo řádku	Stav k prvnímu dni účetního období	Stav k posled. dni účetního období	
a	b	c	3	4	
<b>B.</b>	<b>Cizí zdroje celkem</b>	<b>Součet B.I. až B.IV.</b>	95	1 096	2 712
B. I.	Rezervy celkem	Hodnota B.I.1.	97		
B. I. 1.	Rezervy	(941)	96		
B. II.	Dlouhodobé závazky celkem	Součet B.II.1. až B.II.7.	105	245	878
B. II. 1.	Dlouhodobé úvěry	(951)	98	245	878
B. II. 2.	Vydané dluhopisy	(953)	99		
B. II. 3.	Závazky z pronájmu	(954)	100		
B. II. 4.	Přijaté dlouhodobé zálohy	(955)	101		
B. II. 5.	Dlouhodobé směnky k úhradě	(958)	102		
B. II. 6.	Dohadné účty pasivní	(389)	103		
B. II. 7.	Ostatní dlouhodobé závazky	(959)	104		
B. III.	Krátkodobé závazky celkem	Součet B.III.1. až B.III.23.	129	831	1 812
B. III. 1.	Dodavatelé	(321)	106	262	269
B. III. 2.	Směnky k úhradě	(322)	107		
B. III. 3.	Přijaté zálohy	(324)	108	17	1 046
B. III. 4.	Ostatní závazky	(325)	109		2
B. III. 5.	Zaměstnanci	(331)	110		
B. III. 6.	Ostatní závazky vůči zaměstnancům	(333)	111		
B. III. 7.	Závazky k institucím soc. zabezpečení a veřejného zdrav. pojištění	(336)	112		
B. III. 8.	Daň z příjmů	(341)	113		
B. III. 9.	Ostatní přímé daně	(342)	114		
B. III. 10.	Daň z přidané hodnoty	(343)	115		
B. III. 11.	Ostatní daně a poplatky	(345)	116	2	3
B. III. 12.	Závazky ve vztahu k státnímu rozpočtu	(346)	117		
B. III. 13.	Závazky ve vztahu k rozpočtu orgánů územ. samospr. celků	(348)	118		
B. III. 14.	Závazky z upsaných nesplacených cenných papírů a podílů	(367)	119		
B. III. 15.	Závazky ke společníkům sdruženým ve společnosti	(368)	120		
B. III. 16.	Závazky z pevných termínových operací a opcí	(373)	121		
B. III. 17.	Jiné závazky	(379)	122		7
B. III. 18.	Krátkodobé úvěry	(231)	123		
B. III. 19.	Eskontní úvěry	(232)	124		
B. III. 20.	Vydané krátkodobé dluhopisy	(241)	125		
B. III. 21.	Vlastní dluhopisy	(255)	126		
B. III. 22.	Dohadné účty pasivní	(389)	127	550	485
B. III. 23.	Ostatní krátkodobé finanční výpomoci	(249)	128		
B. IV.	Jiná pasiva celkem	Součet B.IV.1. až B.IV.2.	133	20	22
B. IV. 1.	Výdaje příštích období	(383)	130	12	11
B. IV. 2.	Výnosy příštích období	(384)	131	8	11
	<b>Pasiva celkem</b>	<b>Součet A. až B.</b>	134	11 768	13 007

# ZPRÁVA O HOSPODAŘENÍ

## Audit

Výkaz zisku a ztráty  
podle Přílohy č. 2  
vyhlášky č. 504/2002 Sb

### VÝKAZ ZISKU A ZTRÁTY

v plném rozsahu

ke dni **31.12.2019**

( v celých tisících Kč )

Název a sídlo účetní jednotky

Městská charita  
Žižkova 309/12  
České Budějovice 1  
370 01

Účetní jednotka doručí:  
1 x příslušnému finančnímu orgánu

IČO
60072709

Označení	TEXT	Číslo řádku	Činnosti		
			Hlavní	Hospodářská	Celkem
			5	6	7
<b>A.</b>	<b>Náklady</b>	1			
<b>A. I.</b>	<b>Spotřebované nákupy a nakupované služby</b> Součet A.I.1. až A.I.6.	2	7 141		7 141
A. I. 1.	Spotřeba materiálu, energie a ostatních neskladovaných dodávek	3	3 721		3 721
A. I. 2.	Prodané zboží	4			
A. I. 3.	Opravy a udržování	5	577		577
A. I. 4.	Náklady na cestovné	6	99		99
A. I. 5.	Náklady na reprezentaci	7	1		1
A. I. 6.	Ostatní služby	8	2 743		2 743
<b>A. II.</b>	<b>Změny stavu zásob vlastní činnosti a aktivace</b> Součet A.II.7. až A.II.9.	9			
A. II. 7.	Změna stavu zásob vlastní činnosti	10			
A. II. 8.	Aktivace materiálu, zboží a vnitroorganizačních služeb	11			
A. II. 9.	Aktivace dlouhodobého majetku	12			
<b>A. III.</b>	<b>Osobní náklady</b> Součet A.III.10. až A.III.14.	13	36 377		36 377
A. III. 10.	Mzdové náklady	14	27 104		27 104
A. III. 11.	Zákonné sociální pojištění	15	9 125		9 125
A. III. 12.	Ostatní sociální pojištění	16			
A. III. 13.	Zákonné sociální náklady	17	148		148
A. III. 14.	Ostatní sociální náklady	18			
<b>A. IV.</b>	<b>Daně a poplatky</b> Hodnota A.IV.15.	19	60		60
A. IV. 15.	Daně a poplatky	20	60		60
<b>A. V.</b>	<b>Ostatní náklady</b> Součet A.V.16. až A.V.22.	21	405		405
A. V. 16.	Smluvní pokuty, úroky z prodlení, ostatní pokuty a penále	22	1		1
A. V. 17.	Odpis nedobytné pohledávky	23	43		43
A. V. 18.	Nákladové úroky	24	19		19
A. V. 19.	Kursově ztráty	25			
A. V. 20.	Dary	26	1		1
A. V. 21.	Manka a škody	27			
A. V. 22.	Jiné ostatní náklady	28	341		341

# ZPRÁVA O HOSPODAŘENÍ

## Audit

Označení	TEXT	Číslo řádku	Činnosti		
			Hlavní 5	Hospodářská 6	Celkem 7
<b>A. VI.</b>	<b>Odpisy, prodaný majetek, tvorba a použití rezerv a opravných položek</b>	Součet A.VI.23. až A.VI.27.	29	732	732
A. VI. 23.	Odpisy dlouhodobého majetku	30	732		732
A. VI. 24.	Prodaný dlouhodobý majetek	31			
A. VI. 25.	Prodané cenné papíry a podíly	32			
A. VI. 26.	Prodaný materiál	33			
A. VI. 27.	Tvorba a použití rezerv a opravných položek	34			
<b>A. VII.</b>	<b>Poskytnuté příspěvky</b>	Hodnota A.VII.28.	35	18	18
A. VII. 28.	Poskytnuté členské příspěvky a příspěvky zúčtované mezi organizačními složkami	36	18		18
<b>A. VIII.</b>	<b>Daň z příjmů</b>	Hodnota A.VIII.29.	37		
A. VIII. 29.	Daň z příjmů	38			
	<b>Náklady celkem</b>	Součet A.I. až A.VIII.	39	44 733	44 733
<b>B.</b>	<b>Výnosy</b>		40		
<b>B. I.</b>	<b>Provozní dotace</b>	Hodnota B.I.1.	41	30 458	30 458
B. I. 1.	Provozní dotace	42	30 458		30 458
<b>B. II.</b>	<b>Přijaté příspěvky</b>	Součet B.II.2. až B.II.4.	43	1 176	1 176
B. II. 2.	Přijaté příspěvky zúčtované mezi organizačními složkami	44			
B. II. 3.	Přijaté příspěvky (dary)	45	1 176		1 176
B. II. 4.	Přijaté členské příspěvky	46			
<b>B. III.</b>	<b>Tržby za vlastní výkony a za zboží</b>		47	10 413	10 413
<b>B. IV.</b>	<b>Ostatní výnosy</b>	Součet B.IV.5. až B.IV.10.	48	2 166	2 166
B. IV. 5.	Smluvní pokuty, úroky z prodlení, ostatní pokuty a penále	49			
B. IV. 6.	Platby za odepsané pohledávky	50			
B. IV. 7.	Výnosové úroky	51	89		89
B. IV. 8.	Kursově zisky	52			
B. IV. 9.	Zúčtování fondů	53			
B. IV. 10.	Jiné ostatní výnosy	54	2 077		2 077
<b>B. V.</b>	<b>Tržby z prodeje majetku</b>	Součet B.V.11. až B.V.15.	55	20	20
B. V. 11.	Tržby z prodeje dlouhodobého nehmotného a hmotného majetku	56	20		20
B. V. 12.	Tržby z prodeje cenných papírů a podílů	57			
B. V. 13.	Tržby z prodeje materiálu	58			
B. V. 14.	Výnosy z krátkodobého finančního majetku	59			
B. V. 15.	Výnosy z dlouhodobého finančního majetku	60			
	<b>Výnosy celkem</b>	Součet B.I. až B.V.	61	44 233	44 233
<b>C.</b>	<b>Výsledek hospodaření před zdaněním</b>	ř. 61 - (ř. 39 - ř.37)	62	-500	-500
<b>D.</b>	<b>Výsledek hospodaření po zdanění</b>	ř. 62 - ř. 37	63	-500	-500

# HLAVNÍ ZDROJE FINANCOVÁNÍ SLUŽEB

Ministerstvo práce a sociálních věcí  
Krajský úřad Jihočeského kraje  
Statutární město České Budějovice

Zdravotní pojišťovny (VZP, VoZP, ZPMV, OZP, ČPZP)  
Ministerstvo školství, mládeže a tělovýchovy



## FINANČNÍ A HMOTNÉ DARY



KOBERCE STRNAD  
LIŠOV

**GYNETTE** GYNETTE



G3 CONSULT



GLOBUS



PENAM



PORSCHE  
ČESKÉ BUDĚJOVICE



MAKRO



STUDIO KULINÁŘ –  
PETR STUPKA



BIOGENA



JEDNOTA



LAPROD A.K.



FCC  
ČESKÉ BUDĚJOVICE



JIŘÍ PALIČKA



LESY A RYBNÍKY MĚSTA  
ČESKÉ BUDĚJOVICE



MADETA



AUTOSERVIS  
BLAŠKO



MUDR. MILAN  
KARPÍANUS S.R.O.



## PODPORUJÍ NÁS

Město Hluboká nad Vltavou  
Město Rudolfov  
Nadační fond Albert  
Obec Srubec  
Obec Dobrá Voda  
Obec Borek  
Úřad práce České Budějovice  
Děkanství sv. Mikuláše, Č. Budějovice  
Výbor dobré vůle Olgy Havlové  
Nadace Innogy Energie  
Damaco group

## SPOLUPRACUJÍCÍ ORGANIZACE

Asociace poskytovatelů sociálních služeb  
Biskupství českobudějovické  
Biskupské gymnázium  
Budějcká drbna  
Centrum Arpida  
Česká asociace Streetwork  
Diecézní charita Č. Budějovice  
Grafické studio a tiskárna Chrástanský-PSI  
Grafické studio GRA-M  
Jihočeská univerzita – TF, ZSF, PF  
Jihočeská televize – JTV  
Magistrát města České Budějovice  
– Kurátorky pro dospělé  
Menza JU  
Městská policie, Č. Budějovice  
Nemocnice Č. Budějovice, a. s.  
Prevent 99 z.ú.  
OSPOD – kurátorky pro mládež  
Potravinová banka Jihočeského kraje, z. s.  
Probační a mediační služba, Č. Budějovice  
Salesiánské středisko mládeže Č. Budějovice  
Úřad práce, Č. Budějovice  
ZUŠ B. Jeremiáše  
ZUŠ Bezdrevská  
ZŠ Máj  
ZŠ Nová  
ZŠ T. G. Masaryka

# AKTUÁLNÍ KONTAKTY

2019

## **ŘEDITEL | Vít Fialka**

☎ 387 718 202, 731 604 500 | ✉ reditel@cbudejovice.charita.cz

## **PROCESY A ZDROJE/ZÁSTUPCE ŘEDITELE | Mgr. Václava Businská**

☎ 731 604 193 | ✉ vaclava.businska@cbudejovice.charita.cz

## **EKONOM | Bc. Jiří Mužík**

☎ 387 718 225 | ✉ jiri.muzik@cbudejovice.charita.cz

## **PERSONALISTIKA | Ing. Renata Vobejdová**

☎ 602 727 768 | ✉ renata.vobejdova@cbudejovice.charita.cz

## **CHARITNÍ PEČOVATELSKÁ SLUŽBA**

Vedoucí služby: ☎ 387 718 220; 731 604 510 | ✉ pecovatelka@cbudejovice.charita.cz

## **OSOBNÍ ASISTENCE**

Vedoucí služby: ☎ 387 718 295; 731 604 411 | ✉ osobni.asistence@cbudejovice.charita.cz

## **DOMÁCÍ ZDRAVOTNÍ PÉČE**

Vedoucí služby: ☎ 387 718 215; 731 604 187 | ✉ dzp@cbudejovice.charita.cz

## **DOMINO – SLUŽBA PRO LIDI S DUŠEVNÍM ONEMOCNĚNÍM**

Vedoucí služby: ☎ 776 655 343 | ✉ domino@cbudejovice.charita.cz

## **TERÉNNÍ PROGRAM PRO OSOBY BEZ DOMOVA A V KRIZI**

Vedoucí služby: ☎ 731 604 457 | ✉ teren@cbudejovice.charita.cz

## **DŮM SV. PAVLA**

Vedoucí služby: ☎ 387 315 388; 776 655 305 | ✉ vedouci.ad@cbudejovice.charita.cz

## **NÍZKOPRAHOVÉ ZAŘÍZENÍ PRO DĚTI A MLÁDEŽ „V. I.P.“**

Vedoucí služby: ☎ 731 604 494 | ✉ vip@cbudejovice.charita.cz

## **SOCIÁLNĚ AKTIVIZAČNÍ SLUŽBY PRO RODINY S DĚTMI „SASANKA“**

Vedoucí služby: ☎ 731 604 494 | ✉ sasanka@cbudejovice.charita.cz

## **PŮJČOVNA KOMPENZAČNÍCH POMŮCEK**

Kontaktní osoba: ☎ 776 655 042 | ✉ info@cbudejovice.charita.cz

## **TAXÍK MAXÍK – ZVÝHODNĚNÉ TAXI PRO SENIORY A ZDRAVOTNĚ ZNEVÝHODNĚNÉ**

Kontaktní osoba: ☎ 731 604 499

**Myslete na nás, prosím, a podpořte nás  
v našich dárcovských projektech a pomáhejte s námi:**

Číslo účtu: **7000029251/8040**

## **GIVT**

**<https://givt.cz/mestska-charita-ceske-budejovice>**

- **Při internetových nákupech.** Vyberte svůj internetový obchod přes Givt.cz a z Vašeho nákupu, **bez jakékoli přírážky**, pro nás zajistíte pár procent.

## **Budějcká NOCLENKA**

**<https://www.darujme.cz/projekt/1201480>**

- Zakoupením **Budějcké noclenky v hodnotě 50,- Kč** umožníte člověku bez domova se nejen vyspat v teplé a čisté posteli v Noclehárně Domu sv. Pavla **Městské charity České Budějovice**, ale dáte mu tím i naději na nový začátek.

## **Budějcká STRAVENKA**

**<https://www.darujme.cz/projekt/1202685>**

- Darováním **částky 60,- Kč přispějete na zakoupení stravenky** v hodnotě 60 korun. Tento dar, v podobě stravenky, věnujeme lidem bez domova, kteří se rozhodli pomoci s úklidem našeho města a chtěli by také lépe a hodnotněji žít.

**DĚKUJEME** 😊



# DĚKUJEME

POMÁHEJTE S NÁMI DÁLE



[www.mchcb.cz](http://www.mchcb.cz)