

VÝROČNÍ ZPRÁVA

2018



Charita
Česká republika

Městská charita České Budějovice

Základní informace o organizaci.....	3
Organizační struktura	4
Kalendář akcí 2018.....	5
Poskytované služby	7
Charitní pečovatelská služba	8
Osobní asistence	9
Domácí zdravotní péče	10
Domino	11
Terénní program	12
Dům sv. Pavla – Azylový dům	13
Dům sv. Pavla – Nízkoprahové denní centrum	14
Dům sv. Pavla – Noclehárna	15
Nízkoprahové centrum pro děti a mládež Srdíčko-Jiloro	16
Nízkoprahové centrum pro děti a mládež V.I.P.	17
Sociálně aktivizační služby pro rodiny s dětmi Sasanka	18
Projekty nad rámec poskytování sociálních služeb	19
Zpráva o hospodaření	20
Ekonomické informace	20
Audit	22
Pomáhají nám	32
Hlavní zdroje financování	32
Spolupracující organizace	33
Aktuální kontakty.....	34

Adresa:

Žižkova 12/309
370 01 České Budějovice

IČ: 600 727 09

Číslo účtu: 7000029251/8040
(Oberbank AG, pobočka České Budějovice)

Tel.: 387 718 208
E-mail: info@cbudejovice.charita.cz

Statutární zástupce:
Vít Fialka, ředitel (od 1. 5. 2018)

Registrace 14. 10. 1998,
Ministerstvo kultury, Praha,
č. 8/1-05-715/1998

Zřizovatel:
Biskupství českobudějovické
Biskupská 132/4
370 01 České Budějovice

Poslání

Pomoc bližním v nouzi bez ohledu na příslušnost k rase, národnosti či náboženství.

Hlavní činnost

Poskytování sociálních a zdravotnických služeb na území města České Budějovice a v jeho okolí a pomoc všem lidem, kteří ji potřebují.

Zejména se jedná o pomoc:

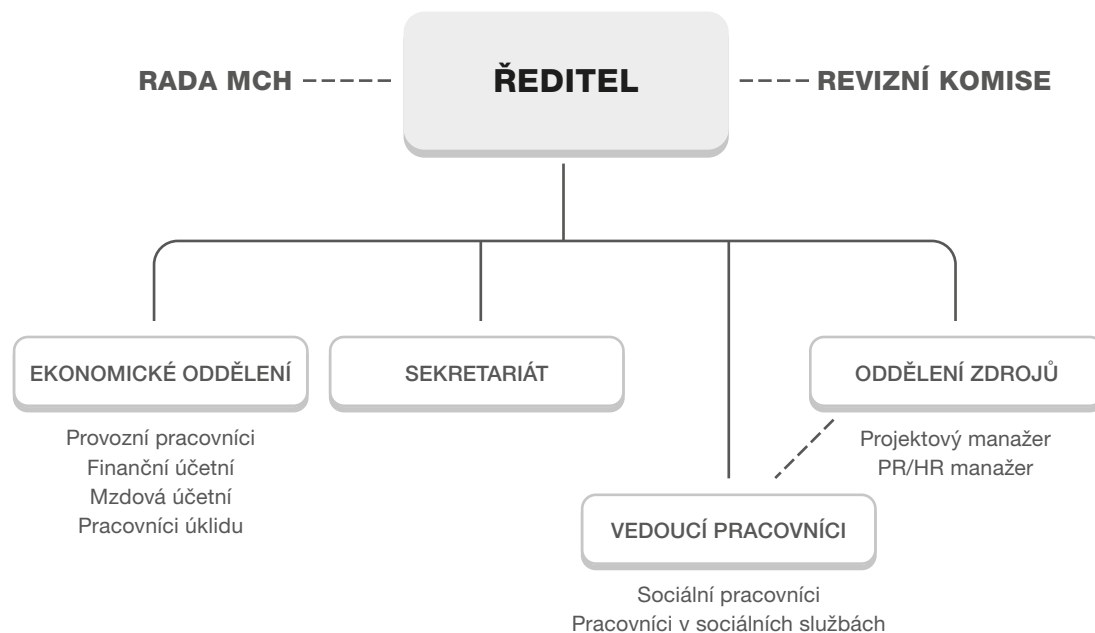
- seniorům a nemocným občanům v domácím prostředí;
- lidem bez domova a v nepříznivé sociální situaci;
- dětem a mládeži ze sociálně znevýhodněného prostředí;
- lidem s duševním onemocněním;
- lidem dlouhodobě nezaměstnaným a znevýhodněným na trhu práce.

Městská charita České Budějovice zahájila svou činnost dne 17. 10. 1991, je registrovaná u Ministerstva kultury ČR, tvoří jednu z organizačních složek Diecézní charity České Budějovice a spadá pod Charitu Česká republika v Praze.

Financování našich služeb je zajišťováno díky:

- dotacím a grantům ze státního rozpočtu Ministerstva práce a sociálních věcí ČR, Ministerstva školství, mládeže a tělesné výchovy, Statutárního města České Budějovice, Krajského úřadu Jihočeského kraje;
- grantům z nadačních fondů a nadací;
- příspěvkům z Úřadu práce České Budějovice;
- darům a příspěvkům od fyzických a právnických osob;
- Tříkrálové sbírce;
- úhradám zdravotních pojišťoven za provedené úkony (VZP, OZP, ZPMVČR, VoZP, ČPZP)

ORGANIZAČNÍ STRUKTURA



MĚSTSKÁ CHARITA
ČESKÉ BUDĚJOVICE

KALENDÁŘ AKCÍ 2018

LEDEN

- Zahájení Tříkrálové sbírky – koncert (4.1.)
- Tříkrálová sbírka
- DOMINO: ligový turnaj v iBoccie (15.1.)

ÚNOR

- VIP: Karneval (2.2.)
- DOMINO: Karneval (13.2.)
- VIP: Valentýnská party (14.2.)

BŘEZEN

- VIP: Asijské odpoledne – povídání o Asii (13.3.)
- Dům sv. Pavla: Velikonoce pro osoby bez přístřeší a divadelní představení „Poslední večere Páně“ (22.3.)
- VIP: Velikonoční dílna (29.3.)
- DOMINO: Velikonoční workshop, Kulinářské umění s Petrem Stupkou, workshop korálkování

DUBEN

- Mezinárodní romský den (7.4.) (pořádáno se Salesiánským střediskem)
- VIP: Pálení čarodějnic (30.4.)
- NZDM Jiloro: oslava Velikonoc
- DOMINO: workshop Výroba ručního papíru

KVĚTEN

- VIP: 10. narozeniny (15.5.)
- VIP: Finanční gramotnost pro děti
- Sasanka: Den rodiny
- VIP: Exkurze hasiči (MŠMT) (28.5.)
- DOMINO: Slavnostní vyhlášení výsledků iBoccii, Kulinářské umění s EU (Eurocentrum, Europedirect) na téma Bulharsko

ČERVEN

- VIP: Den dětí (4.6.)
- VIP: Den otců (15.6.)
- VIP: Objevárium – bubliny (Nadace Albert)
- VIP: Muzeum – Město ČB v proměnách času (MŠMT) (26.6.)
- DOMINO: Jarní pobyt uživatelů (Dobronice u Bechyně), Happy day – oslava s grilováním

ČERVENEC

- JILORO: návštěva Špuntařia
- Terénní program: Piknik pro osoby bez domova
- VIP: Cesta za pokladem
- DOMINO: výlety Semenec, ZOO Hluboká, Český Krumlov

SRPEN

- Letní tábor s dětmi NZDM (18.-20.8.)
- Dům sv. Pavla: Pacovský poledník – vystoupení Bezdomoveckého divadla (Popelka z popelnice) (19.8.)
- DOMINO: koupání Borek a ČB

ZÁŘÍ

- Kabelkový veletrh v ČB ve spolupráci s Deníkem (5.9.)
- VIP: Pasování školáků (7.9.)
- Fotbalový turnaj NZDM a SAS (8.9.)
- VIP a JILORO: Návštěva zápasu Dynama
- Kabelkový veletrh v Písku ve spolupráci s Deníkem (19.9.)
- Týden nízkoprahů: Den otevřených dveří pro školy
- DOMINO: Vaření s EU Rakousko, Loučení s létem

ŘÍJEN

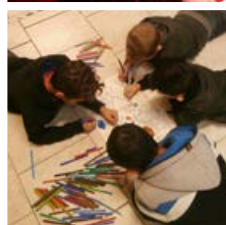
- VIP: Sportovní den Loko (19.10.)
- Den Charity
- DOMINO: Týden pro duševní zdraví – ředitelský turnaj v iBoccie, keramická dílna pro veřejnost, výstava obrazů z Duše, vaření s kulinářem P. Stupkou

LISTOPAD

- VIP: Halloweenská party (5.11.)
- VIP: Vzdělání a řemeslo (8.11.)
- Dům sv. Pavla: Bezdomovecké divadlo v McFabrika – „Ze života hmyzu“
- Terénní program: Mše za zemřelé bezdomovce – Studentský kostel Sváté Rodiny
- VIP: Laser Tag (26.11.)
- DOMINO: trhy Temelín, Slámování v Arpidě, kino – Po čem muži touží, ligový zápas v iBoccie

PROSINEC

- VIP: Mikulášská besídka (3.12.)
- Vánoční koncert pro Charitu Missa brevis v katedrále sv. Mikuláše (14.12.)
- VIP: Vánoční večírek (21.12.)
- DOMINO: Vánoční večírek, Adventní trhy na náměstí v ČB, Vaření s EU – Vánoce v EU
- VIP: Obchůdky s Albertem (7.12., 14.12. a 15.12.)
- Dům sv. Pavla: Vánoční večere pro bezdomovce



**POSKYTOVANÉ
SLUŽBY**

CHARITNÍ PEČOVATELSKÁ SLUŽBA (CHPS)



Charitní pečovatelská služba je terénní služba poskytovaná v přirozeném domácím prostředí osobám se sníženou soběstačností z důvodu věku, chronického onemocnění nebo zdravotního postižení, a rodinám s dětmi, jejichž situace vyžaduje pomoc jiné fyzické osoby.



Provozní doba:

PO–PÁ **8.00–20.00**

SO–NE (a svátky) **8.00–18.00**

Počet klientů v roce 2018: **423**

Vedoucí služby v roce 2018:

Mgr. Jana Řeháková

Vedoucí služby v roce 2018 – 1. pololetí:

Bc. Pavla Floriánová

Příklad dobré praxe

Paní P. žije sama v malém bytě panelového domu. Z rodiny je v kontaktu pouze s vnučkou, která hodně cestuje a není v jejich možnostech zajistit pomoc s činnostmi, které by uživatelka potřebovala. Jelikož si paní P. nebyla schopna dojíždět a uvařit si hlavní jídlo, začala využívat Pečovatelskou službu. Vzhledem ke zdravotním potížím byla hospitalizována na delší časové období. Již nebyla schopna návratu do domácího prostředí a byla umístěna v Domově pro seniory. Zde žila přibližně rok. Paní P. nebyla v Domově pro seniory spokojená a toužila po návratu do domácího prostředí. Kontaktovala sociální pracovnici Pečovatelské služby s prosbou, zda bychom jí mohli po návratu do domácího prostředí opět pomáhat s činnostmi, které sama nezvládne. Ve spolupráci s vnučkou jsme zajistili uživatele bezpečné domácí prostředí. V den příchodu domu měla již zajištěný oběd a nákup dle svého přání. Z našich služeb paní P. dále využívá běžný úklid a údržbu domácnosti a pomoc při úkonech osobní hygieny. Paní P. využila sociální poradenství od sociální pracovnice, která jí pomohla vyřídit žádost o navýšení příspěvku na péči a související dávky. Zároveň uživatelce pomohla zajistit odpovídající kompenzační pomůcky. V průběhu poskytování péče jsme zjistili, že by si uživatelka přála, aby s ní pečující trávili více času během dne. Sociální pracovnice po domluvě s uživatelkou zajistila Osobní asistenci z Městské charity České Budějovice, která jí navštěvuje třikrát týdně. Uživatelka je moc spokojená, že po několika měsících strávených v nemocnici a Domově pro seniory může opět žít ve svém bytě za pomoci pracovníků v sociálních službách.

V roce 2019 je změněna pracovní doba. Prosíme, sledujte naše webové stránky.

OSOBNÍ ASISTENCE (OA)



Osobní asistence je terénní služba, která pomáhá lidem, kteří v důsledku zdravotního postižení, omezení nebo věku potřebují pomoc druhé osoby, aby mohli setrvat ve svém přirozeném prostředí. Místem poskytování služby je domácí prostředí a místo pohybu uživatele (při cestě do práce, do školy, za zábavou apod.) na území ORP města České Budějovice.



Příklad dobré praxe

Paní K. je po mozkové příhodě, ztíženě se pohybuje – má ochrnutou levou ruku, trochu i levou nohu a hůře se jí mluví. Po bytě se pohybuje jen na vozíku. Aby mohla být i nadále doma, zjedнала si službu osobní asistence. Asistentky jí jsou nápomocné ve všech jejích potřebách - ať už jí pomáhají připravit jídlo, při osobní hygieně nebo při běžné údržbě domácnosti. Postupem času se spolu ale vydali i ven, trénují chůzi, jdou na procházku. S paní si vyrazí i s vozíkem do nákupního centra, aby si paní K. mohla ledacos vybrat sama. Během našich služeb se i paní zlepšila komunikace, jelikož se jí snažíme plnohodnotně vyplnit volný čas i trénováním paměti a řeči.

Provozní doba:

Denně, včetně svátků **od 6.00 do 22.00 hodin**, s možností noční služby po individuální domluvě (dle kapacitních možností služby), podle potřeb uživatele a s ohledem na jeho přání.

Počet klientů v roce 2018: **82**
(z toho 13 dětí do 18 let)

Vedoucí služby: **Pavína Petrásková, DiS.**

DOMÁCÍ ZDRAVOTNÍ PÉČE (DZP)



Domácí zdravotní péče poskytuje odbornou zdravotní ošetrovatelskou péči lidem, u nichž dojde ke změně zdravotního stavu, který již nelze zvládnout laickou péčí, ale není nutný pobyt v lůžkovém zdravotnickém zařízení. Služba je plně hrazena z veřejného zdravotního pojištění.

Příklad dobré praxe

V létě roku 2018 jsme přijali do domácí zdravotní péče paní H. F., 50 let. Klientka má od roku 2001 diagnostikovanou roztroušenou sklerózu. Onemocnění zvládala léta dobře i přes odmítání jakékoliv léčby. Žije s rodinou v bezbariérovém domě. Dříve se pohybovala s pomocí francouzských holí a invalidního vozíku. Průběh nemoci se ale náhle prudce zhoršil. Klientka byla částečně upoutána na lůžko. Měla velké bolesti levého kyčelního kloubu, hlavně při sedu. Dokázala se postavit jen s pomocí dvou osob, levou nohu měla trvale pokrčenou v koleni, nedokázala jí natáhnout a mít o ni oporu. Aktivní pohyb levé dolní končetiny nebyl možný. Psychický stav pacientky byl špatný, byla depresivní. Kvůli zhoršení jejího fyzického a psychického stavu a bolestem zůstávala izolovaná doma. Na základě takto zhoršenému stavu indikoval ošetřující lékař naši péči - rehabilitační ošetřování. Ke klientce docházíme dvakrát týdně na cvičení, v případě potřeby jí odebíráme v domácím prostředí krev a aplikujeme injekce. Během naší péče došlo

ke zvýšení svalové síly, uvolnění zkrácených svalů na levé noze. Klienta je schopná se u lůžka postavit s pomocí jedné osoby, zvládá samostatně přesun na invalidní vozík a WC a nemá bolesti. Psychický stav klientky se výrazně zlepšil, sama vidí na sobě pokroky. Není tolik závislá na okolí, zvýšila se její kvalita života.



Provozní doba:

7.00 – 15.30 (24 hodin denně, 7 dní v týdnu)

Počet klientů v roce 2018: **207**

Počet návštěv: 15 431

Pacientů se signálním kódem: 15

Vedoucí služby: **Mgr. Jana Bartošová**

DOMINO SLUŽBA PRO LIDI S DUŠEVNÍM ONEMOCNĚNÍM



Posláním DOMINA je podporovat, udržovat a rozvíjet soběstačnost a samostatnost lidí s duševním onemocněním, aby mohli zůstat ve svém přirozeném prostředí, rozvíjet své schopnosti a dovednosti, uplatnit se na trhu práce a začlenit se do běžné společnosti.

Příklad dobré praxe

Paní M. přišla do Domina v návaznosti na hospitalizaci v psychiatrické nemocnici. Ani přes léčbu nebyl její stav dobrý, byla velmi plačtivá, obtížně zvládala jakékoliv cestování a větší počet lidí. Byla po rozvodu a sama se starala o nezletilou dcerku. Právě kvůli ní chtěla bojovat a dělat vše pro to, aby se mohla vrátit ke všem svým činnostem a mít s dcerkou harmonický vztah. Paní M. pobírá částečný invalidní důchod, ale tyto peníze jí nestačily na pokrytí nákladů na chod domácnosti. Proto jsme společnými silami začali hledat zaměstnání. Projevila zájem o práci v naší keramické dílně, kde se projevila jako velmi nadaná a talentovaná. Postupně získávala na jistotě a sebevědomí, práce s hlínou jí poskytovala možnost odpoutat se od špatných myšlenek. Mohla si tak i vyzkoušet, jak je odolná, jak dlouho udrží pozornost a podle toho zaměřit svůj zájem při hledání zaměstnání. Paní M. i díky zkušenostem a „zaučení“ v sociálně-terapeutické dílně našla práci na částečný úvazek v jiné keramické dílně, kde už za svoji práci dostává plat, který jí ve spojení s invalidním důchodem již vystačí pro

všechny potřeby jak její, tak i její dospívající dcery. Její psychický stav se v rámci chronického onemocnění stabilizoval a dosáhla cíle, který si stanovila ve svém individuálním plánu. Je schopná zvládat běžný život ve společnosti a tak může Domino opustit.



Provozní doba:

PO **9.00–16.00**

ÚT **9.00–16.00**

ST **9.00–16.00** (aktivity mimo budovu Domina)

ČT **9.00–16.00**

PÁ **9.00–14.00**

Počet klientů v roce 2018: **54**

Vedoucí služby: **Mgr. Běla Třebínová**

TERÉNNÍ PROGRAM (TP)



Terénní program je sociální služba, která vyhledává a podporuje osoby, které jsou ohroženy sociálním vyloučením nebo jsou již sociálně vyloučeny, případně se nacházejí v krizové životní situaci. Cílové skupiny: osoby v krizi, osoby bez domova, etnické menšiny.

Příklad dobré praxe

Pan Roman se ocitl na ulici, když přišel o práci a následně i o bydlení na ubytovně. V té době se pan Roman potýkal s těžkou životní situací – zemřela mu přítelkyně i jeho dítě, z celé situace byl velice nešťastný. Začal s nadměrným pitím alkoholu, díky čemuž byl propuštěn z práce a neměl na zaplacení bydlení. Pan Roman pak přespával pod mostem a byl okraden o veškeré doklady. Pracovnice TP s panem Romanem navázaly kontakt a nabídly mu pomoc s vyřízením dokladů, hledáním práce i bydlení. Po celou dobu mu poskytovaly podporu při řešení jeho nelehké situace. Ve spolupráci se sociální pracovníci si p. Roman zažádal o nové doklady, na které si vydělával prací v K-centru. Následně si našel práci na živnost a také bydlení. Má v plánu také začít splácet dluh na zdravotním pojištění. V současné době, díky podpoře sociálních pracovníků, je situace pana Romana stabilizovaná a má tak možnost navrátit se do běžného života.



Provozní doba:

PO–PÁ **7.00–16.00**

Počet klientů v roce 2018:

201 (muži 157, ženy 44)

Vedoucí služby:

Bc. Ingrid Dulawová

DŮM SV. PAVLA: AZYLOVÝ DŮM



Azylový dům je ubytovací služba poskytovaná mužům starším osmnácti let, kteří se ocitli bez střechy nad hlavou. Naším posláním je podpořit muže bez bydlení, a často i bez práce, k tomu, aby si bydlení a práci opětovně získali.

Příklad dobré praxe

Pan Evžen se v minulosti léčil ze závislosti na alkoholu. Po ukončení léčby si našel bydlení a během několika měsíců i novou známost. Našel si přítelkyni s 1 dítětem, která bydlela u své matky. Protože přítelkyni zemřel otec a potřebovali pomoc s baráčkem a mužskými pracemi kolem domu, přestěhoval se Evžen k přítelkyni. Ve společném soužití však nastaly problémy, matka přítelkyně se nesmířila se smrtí manžela a pana Evžena, který měl v té době problémy s dluhy, slovně napadala. Situace se ještě zkomplikovala tím, když s přítelkyní zjistili, že čekají miminko. Aby předešli problémům, a zároveň svými dluhy neohrozil přítelkyni, rozhodl se raději využít možnosti Azylového domu. Přítelkyně mohla nadále bydlet u své matky a situace se nepřítomností pana Evžena uklidnila. Po celou dobu využívání služby Evžen řádně pracoval a všechny své dluhy uhradil. Stále udržoval kontakt s rodinou, téměř každý den hlídal a navštěvoval své děti, a současně intenzivně hledal podnájem. Po roce pan Evžen pro svoji rodinu našel a zajistil bydlení, do kterého se společně nastěhovali.



Počet klientů v roce 2018:

73 uživatelů (84% obloženost)

Vedoucí služby: **Bc. Petra Vohlídalová**

Provozní doba:

PO–NE **nepřetržitý provoz**

DŮM SV. PAVLA: NÍZKOPRAHOVÉ DENNÍ CENTRUM

Služba Nízkoprahové denní centrum nabízí mužům i ženám bez domova starším osmnácti let chvíli oddechu na jejich nelehké pouti náročnou životní situací. Poskytujeme zázemí umožňující těmto lidem komplexní hygienickou a stravovací sebeobsahu. Naším posláním je poskytnout lidem bez domova starším 18ti let možnost vysprchovat se, získat čisté oblečení, uvařit si jídlo a využít základní sociální poradenství, a tím docílit zlepšení jejich aktuální životní situace.

Počet klientů v roce 2018:

317 uživatelů (z toho 43 žen)

Vedoucí služby: **Bc. Petra Vohlídalová**

Příklad dobré praxe

Pan Mojmír využíval službu Nízkoprahové denní centrum (NDC) již několik let. V roce 2018 intenzivně řešil ztrátu svých osobních dokladů a zároveň získání kopií vysvědčení ze škol. Vše si vyřídil díky pomoci sociálního poradenství a možností služby NDC (poskytnutí telefonátu u sociální pracovnice, přístup k PC a k internetu). Zároveň se mu díky tomu podařilo sehnat si i práci. Práce byla sice jen sezónní, ale i tak byl pan Mojmír schopný si na 5 měsíců dopředu předplatit ubytování. A nakonec, vzhledem k tomu, že s ním byl zaměstnavatel spokojený, doporučil pana Mojmíra na jinou pracovní pozici, na které je do současné doby. Službu NDC díky tomu využívá již jen sporadicky.

Provozní doba:

PO–NE **8.00–16.00**

DŮM SV. PAVLA: NOCLEHÁRNA



Posláním služby Noclehárna je poskytnout mužům bez přístřeší starším 18let možnost přespání v čistém a vytopeném prostředí, a tím podpořit zlepšení jejich aktuální životní situace.

Příklad dobré praxe

Pan Jindřich se náhle, po několika životních karambolech, ocitl „na ulici“. Byl sám, zoufalý a nevěděl, co si má počít. Po několika nocích strávených pod širým nebem, se venku seznámil s panem Petrem. Petr také neměl kde být, ale v době, kdy se seznámili, již navštěvoval Dům sv. Pavla, kde přespával na Noclehárně. Pan Jindřich si tedy řekl, že to zkusí, a večer již místo na lavičce usínal v posteli. Získal tím nejen možnost důstojného přespání, ale zároveň možnost řešit se sociální pracovníci svou nelehkou situací a společnými silami najít východisko a naději na lepší zítřky.

Počet klientů v roce 2018:

186 uživatelů (58% obloženost)

Vedoucí služby: **Bc. Petra Vohlídalová**

Provozní doba (PO–NE):

zimní období: 17.30–8.00

letní období: 19.30–8.00



NÍZKOPRAHOVÉ ZAŘÍZENÍ PRO DĚTI A MLÁDEŽ (NZDM) SRDÍČKO – JILORO



Hlavním cílem Nízkoprahařského zařízení pro děti a mládež SRDÍČKO-JILORO je klient, který zvládá školní látku, vychází s lidmi v kolektivu, tzn. je schopný řešit sociální konflikty a snaží se naplňovat a prohlubovat své zájmy.

Služba je poskytována zdarma a je určena dětem a mládeži ve věku 6–26 let, kteří žijí nebo se pohybují v lokalitě ohrožené sociálním vyloučením – Okružní. V této lokalitě nemají děti a mládež možnost plnohodnotně trávit svůj volný čas, důležitý pro zdravý sociální vývoj a jsou tak více ohrožení sociálně patologickými jevy.

Provozní doba pro rok 2018:

PO–ČT 9.00–17.30, PÁ 9.00–17.30

Počet klientů v roce 2018: 33

Vedoucí služby v roce 2018:
Mgr. Kateřina Sihelníková

Příklad dobré praxe

Tomáš byl dlouholetým uživatelem klubu. Chodil k nám prakticky denně. Pravidelně se doučoval. Postupně jsme si všímali nejen zhoršení prospěchu, ale i chování ve skupině. Začali jsme více komunikovat s maminkou a se školou. Pomohli jsme vyřídit vyšetření v pedagogicko-psychologické poradně. Zjistili jsme, že Tomáš začal mít problémy se spolužáky, ale i s třídním učitelem. V součinnosti s pracovníci OSPOD a s rodiči jsme se rozhodli zkusit přestup na jinou školu, protože na stávající byl již Tomáš natolik „neoblíben“ a učitel „zaškatulkován“, že by se jen těžko zjednávala náprava. Podařilo se, Tomáš skutečně přestoupil na jinou školu. Zatím prospívá dobře, nemá žádné výchovné problémy, ve škole se mu líbí.

Služba byla ukončena z důvodu radikálního snížení počtu dětí v dané lokalitě. Lokality nyní pokrývá terénní služba Sasanka.

NZDM V.I.P. NÍZKOPRAHOVÉ ZAŘÍZENÍ PRO DĚTI A MLÁDEŽ



Nízkoprahařské zařízení pro děti a mládež V.I.P. nabízí zázemí, odbornou pomoc a podporu dětem a mládeži, kterým hrozí společensky nežádoucí jevy, sociální vyloučení, nebo se nacházejí v nepříznivé životní situaci.

Příklady dobré praxe

Vaneska k nám začala chodit v polovině školního roku, kdy byla v první třídě. Jak jsme zjistili, do školy moc nechodila, pomůcky neměla a ve škole pořád vyrušovala, jak psala paní učitelka v notýsku. Postupně jsme dokázali mamince pomoci sehnat pro Vanesku školní pomůcky, nejen do školy, ale i na domácí přípravu, kterou pravidelně dělá u nás. S paní učitelkou jsme se domluvili na konkrétním učebním plánu, co máme procvičovat, na co se zaměřit. Vaneska sice opakuje první třídu, ale tím, že má školní pomůcky a zaměřujeme se přesně na to, co jí nejde, chodí do školy ráda a maminka i Vaneska si zvykly na určitý režim a pravidelnost. Naši spolupráci si pochvaluje i paní učitelka, jelikož se zlepšila komunikace s maminkou, a když je potřeba, danou věc jí dokážeme vysvětlit a pomoci jí problémy týkající se Vanesky vyřešit. Vaneska už při výuce nevyrušuje a ve třídě lépe zapadla do kolektivu. I přesto pokračujeme v každodenním doučování a přípravě do školy. A kamarády si Vaneska také našla při našem programu Klubíku, kam chodí se svou mladší sestrou.

Kájou k nám maminka přivedla s tím, že chce, aby se začlenil do kolektivu, protože nekomunikuje s okolím. Po podrobnějším poznávání jsme zjistili, že Kája je

autista a začali pracovat i s tím, aby u něho proběhla diagnostika (která se u romské minority často neprovede třeba i z důvodu strachu z lékařů). Ze začátku byl fixovaný pouze na jednu pracovníci a během klubíků – programu pro mladší – vždy seděl vedle a na děti pouze koukal. Postupem času se s pomocí pracovníce začal do kolektivu začleňovat. Dnes už se dokáže v našem zařízení do programu zapojit. I přesto na jeho socializaci pracujeme dál, aby s námi mohl chodit na různé akce nebo jet na tábor. S Kájou i maminkou jsme v každodenním kontaktu a společně pracujeme na jejich stabilní rodinné situaci.

V roce 2019 je změněna pracovní doba. Prosíme, sledujte naše webové stránky.

Provozní doba:

PO 12.00–16.00 doučování
ÚT 14.00–15.00 klubík (6–11 let)
15.00–17.00 klub (12–26 let)
ST 13.00–17.00 klub (6–26 let)
15.00–17.00 klub (12–26 let)
PÁ 13.00–14.00 výtvarná dílna (6–11 let)
14.00–17.00 klub (12–26 let)
Individuální soc. poradenství: PO–PÁ 9.00–12.00

Počet klientů v roce 2018: 228 (6–26 let)

Vedoucí služby v roce 2018:
Jitka Oupicová, DiS.



Cílem sociálně aktivizační služby pro rodiny s dětmi SASANKA je stabilizovaná rodina, která je schopná samostatně zvládat problémy každodenního života a zajistit svým dětem, podle svých možností odpovídající prostředí pro jejich všestranný rozvoj.

Služba je poskytována zdarma a je určena pro rodiny s dětmi do 18 let věku z Českých Budějovic, převážně žijících v sociálně vyloučených lokalitách nebo v lokalitách se zvýšeným rizikem sociálního vyloučení. Jedná se o rodiny, u kterých je ohrožen vývoj dětí v důsledku dopadů dlouhodobě krizové sociální situace, kterou rodiče nedokáží sami bez pomoci překonat, a u kterých existují další rizika ohrožení jejich vývoje.

V roce 2019 je změněna pracovní doba. Prosíme, sledujte naše webové stránky.

Provozní doba:

PO–PÁ **7.30–16.00**

Počet klientů v roce 2018:
96 rodin, 118 uživatelů

Vedoucí služby v roce 2018:
Mgr. Kateřina Sihelníková

Příklad dobré praxe

Rodina za námi přišla, že mají dluhy a nemají, jak platit nájem. V té době hrozila výpověď z bytu. Šlo o rodinu se 4 dětmi (1-12 let). S rodinou jsme dali dohromady veškeré příjmy a výdaje. Zjišťovali jsme, jaké dluhy (částky) veškeré mají. Udělali jsme podrobný rodinný rozpočet a plánovali, kde by se dalo ušetřit. Díky komunikaci s majitelem bytu, se nám podařilo prodloužit dobu splátky dlužného nájemného a vyřídít splátkový kalendář. Rodinu jsme objednali do THEI, která jim pomáhala řešit dluhovou problematiku komplexně. Začali jsme komunikovat s orgánem SPOD, abychom odvrátili případné hrozby odebrání dětí. S maminkou jsme vyřídili školku pro 4 letého syna. Obvolali jsme společně veškeré věřitele a domluvili u nich, byť minimální, splátkový kalendář. Díky spolupráci s dalšími organizacemi, podrobnému rozklíčování problému a saturování některých potřeb (například poskytnutí materiální a potravinové pomoci na překlenovací dobu) se nám povedlo rodinu poměrně rychle aktivizovat a tím začít aktivně řešit akutní rodinnou sociální krizi. U otce stále probíhá aktivizace vzhledem k uplatnění na trhu práce (společně vyhledáváme volná pracovní místa, sestavili jsme životopis, nacvičujeme, jak komunikovat při ucházení se o konkrétní pracovní místo). S maminkou se „učíme“ hospodařit (seznamy na nákup, přesné hlídání rozpočtu, jídelníček).

PROJEKTY NAD RÁMEC POSKYTOVÁNÍ SOCIÁLNÍCH SLUŽEB

Půjčovna kompenzačních pomůcek

Možnost zapůjčení polohovací postele, antidekubitní podložky, mechanické vozíky, chodítka, WC nástavce, francouzské hole, berle, apod.). Kompenzační pomůcky jsou půjčovány za úhradu, půjčovné se platí předem (dle dohody hotově či převodem z účtu). K zapůjčení kompenzační pomůcky není potřeba doporučení lékaře ani potvrzení zdravotní pojišťovny.

Provozní doba: na základě telefonické domluvy (osobně v kanceláři – 2. patro); kontakt: 776 655 042.

- **Ošetrovna – v Domě sv. Pavla – pro osoby bez přístřeší a v krizi**

70 uživatelů + 36 uživatelů v terénu, 128 ošetření + 150 ošetření v terénu

- **Výdej stravy – v Domě sv. Pavla**

počet vydaných jídel – 4 053 využití, 228 uživatelů

- **Letní tábor „Křížem, krážem republikou“**

- **Terénní hospicová péče**

- **Podpora a zkvalitnění péče o nevléčitelně nemocné včetně podpory rodin těchto nemocných**

- **Nadační fond Albert „Barevný svět dětem“**

- **Učíme se po škole**

- **Nadace Innogy**

- **Úřad vlády ČR – „Neplytváme, vzděláváme, z toho plyne, zdravě jíme i žijeme“**

- **VDV Olgy Havlové – Paliativní a hospicová péče**

- **Tříkrálová sbírka** – za 2018 pro Městskou charitu vybráno k přerozdělení 287 506 Kč

- **Kabelkový veletrh (ve spolupráci s VLM)**

– za rok 2018 přerozdělena mezi nadané děti z různých odvětví částka 217 019 Kč

ZPRÁVA O HOSPODAŘENÍ

Ekonomické informace

popis položky	Kč	%
Náklady celkem	40 279 297,45	100,00%
spotřebované nákupy	2 367 048,04	5,88%
služby	4 267 965,26	10,60%
osobní náklady	32 367 766,00	80,36%
daně a poplatky	53 648,00	0,13%
ostatní náklady	528 446,15	1,31%
odpisy	678 234,00	1,68%
poskytnuté příspěvky	16 190,00	0,04%
Výnosy celkem	40 525 226,39	100,00%
tržby za vlastní výrobky	92 241,00	0,23%
tržby od zdravotních pojišťoven	4 994 088,67	12,32%
tržby za poskytnuté služby	4 242 973,00	10,47%
tržby za půjčování pomůcek	264 083,00	0,65%
tržby za reklamu	349,58	0,00%
tržby za nájemné	24 241,00	0,06%
tržby za praxi studentů	21 300,00	0,05%
tržby za ostatní služby	2 132,00	0,01%
úroky z TV	526,24	0,00%

popis položky	Kč	%
jiné ostatní výnosy	10 764,00	0,03%
náhrady od pojišťoven	8 787,00	0,02%
ostatní výnosy na základě smlouvy (IP JČK)	5 722 605,88	14,12%
jiné ostatní výnosy-přeplatky	13 314,47	0,03%
tržby z prodeje DDHM	5 073,00	0,01%
dary FO finanční	95 074,00	0,23%
dary FO věcné	5 348,00	0,01%
Tříkrálová sbírka 2018	287 506,05	0,71%
veřejná sbírka: Kabelkový veletrh	217 019,00	0,54%
dary PO finanční	173 000,00	0,43%
dary PO věcné	34 467,49	0,09%
nadace	78 000,00	0,19%
dotace MMČB	3 975 100,00	9,81%
dotace obcí	242 400,00	0,60%
dotace Jčk (MPSV)	17 378 000,00	42,88%
dotace Jčk	1 510 847,00	3,73%
dotace Úřadu práce	24 160,00	0,06%
dotace ESF DAMACO GROUP	52 965,00	0,13%
dotace PoMPo, FEAD	23 645,01	0,06%
dotace Úřad vlády ČR	414 800,00	1,02%
dotace MŠMT	610 416,00	1,51%

PLAN CONTROL s.r.o., U Trojice 120, 38101 Český Krumlov

Zpráva nezávislého auditora o ověření roční účetní závěrky
za období
1.1.2018 až 31.12.2018
účetní jednotky

Městská charita České Budějovice

IČO: 60072709
se sídlem 370 01 České Budějovice, Žižkova tř. 309/12
Právní forma: Církevní právnická osoba

Rozvahový den 31.prosince 2018

Předmět činnosti:

- Ostatní ambulantní nebo terénní sociální služby j.n.
- Výroba, obchod a služby neuvedené v přílohách 1 až 3 živnostenského zákona
- Poskytování zdravotních služeb

Příjemci zprávy: ředitel, zřizovatel

Na základě objednávky účetní jednotky jsme provedli audit přiložené účetní závěrky sestavené na základě českých účetních předpisů. Za sestavení účetní závěrky je odpovědný statutární orgán účetní jednotky. Naši úlohou je vydat na základě provedeného auditu výrok k této účetní závěrce.

Provedli jsme audit přiložené účetní závěrky účetní jednotky sestavené na základě českých účetních předpisů, která se skládá z rozvahy k výše uvedenému rozvahovému dni, výkazu zisku a ztráty, za rok končící výše uvedeným rozvahovým dnem a přílohy této účetní závěrky, která obsahuje popis použitých podstatných účetních metod a další vysvětlující informace.

Podle našeho názoru účetní závěrka podává ve všech významných ohledech věrný a poctivý obraz aktiv a pasiv, nákladů a výnosů a výsledku hospodaření účetní jednotky k rozvahovému dni v souladu se zákonem o účetnictví a příslušnými právními předpisy České republiky.

Z těchto důvodů souhlasíme s údaji uvedenými v účetní závěrce

bez výhrad.

Audit jsme provedli v souladu se zákonem o auditorech a mezinárodními auditorskými standardy včetně jejich aplikačních doložek Komory auditorů České republiky. Tyto standardy požadují, aby byl audit naplánován a proveden tak, aby auditor získal přiměřenou jistotu, že účetní závěrka neobsahuje významné (materiální) nesprávnosti způsobené podvodem nebo chybou. Audit zahrnuje ověření, provedené výběrovým způsobem, důkazních informací prokazujících částky a skutečnosti uvedené v účetní závěrce, posouzení účetních zásad použitých při sestavování účetní závěrky, posouzení významných účetních odhadů provedených vedením při sestavování účetní závěrky a zhodnocení přiměřenosti celkové prezentace účetní závěrky. Výběr postupů závisí na úsudku auditora, zahrnujícím i vyhodnocení rizik významné (materiální) nesprávnosti údajů uvedených v účetní závěrce způsobené podvodem nebo chybou. Při vyhodnocování těchto rizik auditor posoudí vnitřní kontrolní systém účetní jednotky a jeho dopady na sestavení účetní závěrky podávající věrný a poctivý obraz. Audit též zahrnuje posouzení vhodnosti použitých účetních metod, přiměřenosti účetních odhadů provedených vedením i posouzení celkové prezentace účetní závěrky. Jsme přesvědčeni, že provedený audit poskytuje přiměřený podklad pro vydání výroku.

Vedení účetní jednotky odpovídá za sestavení účetní závěrky podávající věrný a poctivý obraz v souladu s českými účetními předpisy a za takový vnitřní kontrolní systém, který považuje za nezbytný pro sestavení účetní závěrky tak, aby neobsahovala významné (materiální) nesprávnosti způsobené podvodem nebo chybou.

Při sestavování účetní závěrky je vedení účetní jednotky povinno posoudit, zda je účetní jednotka schopna nepřetržitě trvat, a pokud je to relevantní, popsat v příloze účetní závěrky záležitosti týkající se jejího nepřetržitého trvání a použití předpokladu nepřetržitého trvání při sestavení účetní závěrky, s výjimkou případů, kdy vedení účetní jednotky plánuje zrušení účetní jednotky nebo ukončení její činnosti, resp. kdy nemá jinou reálnou možnost než tak učinit.

Naším cílem je získat přiměřenou jistotu, že účetní závěrka jako celek neobsahuje významnou (materiální) nesprávnost způsobenou podvodem nebo chybou a vydat zprávu auditora obsahující náš výrok. Přiměřená míra jistoty je velká míra jistoty, nicméně není zárukou, že audit provedený v souladu s výše uvedenými předpisy ve všech případech v účetní závěrce odhalí případnou existující významnou (materiální) nesprávnost. Nesprávnosti mohou vzniknout v důsledku podvodů nebo chyb a považují se za významné

(materiální), pokud lze reálně předpokládat, že by jednotlivě nebo v souhrnu mohly ovlivnit ekonomická rozhodnutí, která uživatelé účetní závěrky na jejím základě přijmou.

Při provádění auditu v souladu s výše uvedenými předpisy je naší povinností uplatňovat během celého auditu odborný úsudek a zachovávat profesní skepticizmus. Dále je naší povinností:

- Identifikovat a vyhodnotit rizika významné (materiální) nesprávnosti účetní závěrky způsobené podvodem nebo chybou, navrhnout a provést auditorské postupy reagující na tato rizika a získat dostatečné a vhodné důkazní informace, abychom na jejich základě mohli vyjádřit výrok. Riziko, že neodhalíme významnou (materiální) nesprávnost, k níž došlo v důsledku podvodu, je větší než riziko neodhalení významné (materiální) nesprávnosti způsobené chybou, protože součástí podvodu mohou být tajné dohody, falšování, úmyslná opomenutí, nepravdivá prohlášení nebo obcházení vnitřních kontrol.
- Seznámit se s vnitřním kontrolním systémem účetní jednotky relevantním pro audit v takovém rozsahu, abychom mohli navrhnout auditorské postupy vhodné s ohledem na dané okolnosti, nikoli abychom mohli vyjádřit názor na účinnost jejího vnitřního kontrolního systému.
- Posoudit vhodnost použitých účetních pravidel, přiměřenost provedených účetních odhadů a informace, které v této souvislosti vedení účetní jednotky uvedlo v příloze účetní závěrky.
- Posoudit vhodnost použití předpokladu nepřetržitého trvání při sestavení účetní závěrky vedením účetní jednotky a to, zda s ohledem na shromážděné důkazní informace existuje významná (materiální) nejistota vyplývající z událostí nebo podmínek, které mohou významně zpochybnit schopnost účetní jednotky nepřetržitě trvat. Jestliže dojdeme k závěru, že taková významná (materiální) nejistota existuje, je naší povinností upozornit v naší zprávě na informace uvedené v této souvislosti v příloze účetní závěrky a pokud tyto informace nejsou dostatečné, vyjádřit modifikovaný výrok. Naše závěry týkající se schopnosti účetní jednotky nepřetržitě trvat vycházejí z důkazních informací, které jsme získali do data naší zprávy. Nicméně budoucí události nebo podmínky mohou vést k tomu, že účetní jednotka ztratí schopnost nepřetržitě trvat.
- Vyhodnotit celkovou prezentaci, členění a obsah účetní závěrky, včetně přílohy a dále to, zda účetní závěrka zobrazuje podkladové transakce a události způsobem, který vede k věrnému zobrazení.

Naší povinností je informovat vedení účetní jednotky případně dozorčí radu mimo jiné o plánovaném rozsahu a načasování auditu a o významných zjištěních, která jsme v jeho průběhu učinili, včetně zjištěných významných nedostatků ve vnitřním kontrolním systému.

V Českém Krumlově dne 6. května 2019

Auditorská společnost:
PLAN CONTROL s.r.o.
 U Trojice 120
 38101 Český Krumlov
 Číslo oprávnění
 auditorské společnosti: 90
 jednatel: Ing Otto Kadlec



Statutární auditor:
Ing. Otto Kadlec
 Číslo oprávnění
 statutárního auditora: 1286



ROZVAHA
v plném rozsahu
ke dni 31.12.2018
(v celých tisících Kč)

Název, sídlo a právní forma
účetní jednotky
Městská charita
Žižkova 12/309
České Budějovice 1
370 01

Účetní jednotka doručí:
1 x příslušnému fin. orgánu

IČO
60072709

Označení	AKTIVA	číslo řádku	Stav k prvnímu dni účetního období	Stav k posled. dni účetního období	
a	b	c	1	2	
A.	Dlouhodobý majetek celkem	Součet A.I. až A.IV.	1	2 234	1 726
A. I.	Dlouhodobý nehmotný majetek celkem	Součet A.I.1. až A.I.7.	9		
A. I. 1.	Nehmotné výsledky výzkumu a vývoje	(012)	2		
A. I. 2.	Software	(013)	3		
A. I. 3.	Ocenitelná práva	(014)	4		
A. I. 4.	Drobný dlouhodobý nehmotný majetek	(018)	5		
A. I. 5.	Ostatní dlouhodobý nehmotný majetek	(019)	6		
A. I. 6.	Nedokončený dlouhodobý nehmotný majetek	(041)	7		
A. I. 7.	Poskytnuté zálohy na dlouhodobý nehmotný majetek	(051)	8		
A. II.	Dlouhodobý hmotný majetek celkem	Součet A.II.1. až A.II.10.	20	5 683	5 845
A. II. 1.	Pozemky	(031)	10	8	8
A. II. 2.	Umělecká díla, předměty a sbírky	(032)	11		
A. II. 3.	Stavby	(021)	12	712	712
A. II. 4.	Hmotné movité věci a jejich soubory	(022)	13	4 832	5 003
A. II. 5.	Pěstitecké celky trvalých porostů	(025)	14		
A. II. 6.	Dospělá zvířata a jejich skupiny	(026)	15		
A. II. 7.	Drobný dlouhodobý hmotný majetek	(028)	16	131	122
A. II. 8.	Ostatní dlouhodobý hmotný majetek	(029)	17		
A. II. 9.	Nedokončený dlouhodobý hmotný majetek	(042)	18		
A. II. 10.	Poskytnuté zálohy na dlouhodobý hmotný majetek	(052)	19		
A. III.	Dlouhodobý finanční majetek celkem	Součet A.III.1. až A.III.6.	28		
A. III. 1.	Podíly - ovládaná nebo ovládající osoba	(061)	21		
A. III. 2.	Podíly - podstatný vliv	(062)	22		
A. III. 3.	Dluhové cenné papíry držené do splatnosti	(063)	23		
A. III. 4.	Zápůjčky organizačním složkám	(066)	24		
A. III. 5.	Ostatní dlouhodobé zápůjčky	(067)	25		
A. III. 6.	Ostatní dlouhodobý finanční majetek	(069)	26		
A. IV.	Oprávký k dlouhodobému majetku celkem	Součet A.IV.1. až A.IV.11.	40	-3 449	-4 119
A. IV. 1.	Oprávký k nehmotným výsledkům výzkumu a vývoje	(072)	29		
A. IV. 2.	Oprávký k softwaru	(073)	30		
A. IV. 3.	Oprávký k ocenitelným právům	(074)	31		
A. IV. 4.	Oprávký k drobnému dlouhodobému nehmotnému majetku	(078)	32		
A. IV. 5.	Oprávký k ostatnímu dlouhodobému nehmotnému majetku	(079)	33		
A. IV. 6.	Oprávký ke stavbám	(081)	34	-197	-209
A. IV. 7.	Oprávký k samostatným hmotným movitým věcem a souborům hmotných movitých věcí	(082)	35	-3 121	-3 788
A. IV. 8.	Oprávký k pěstiteckým celkům trvalých porostů	(085)	36		
A. IV. 9.	Oprávký k základnímu stádu a tažným zvířatům	(086)	37		
A. IV. 10.	Oprávký k drobnému dlouhodobému hmotnému majetku	(088)	38	-131	-122
A. IV. 11.	Oprávký k ostatnímu dlouhodobému hmotnému majetku	(089)	39		

Označení	AKTIVA	číslo řádku	Stav k prvnímu dni účetního období	Stav k posled. dni účetního období	
a	b	c	1	2	
B.	Krátkodobý majetek celkem	Součet B.I. až B.IV.	41	7 539	10 042
B. I.	Zásoby celkem	Součet B.I.1. až B.I.9.	51		
B. I. 1.	Materiál na skladě	(112)	42		
B. I. 2.	Materiál na cestě	(119)	43		
B. I. 3.	Nedokončená výroba	(121)	44		
B. I. 4.	Polotovary vlastní výroby	(122)	45		
B. I. 5.	Výrobky	(123)	46		
B. I. 6.	Mladá a ostatní zvířata a jejich skupiny	(124)	47		
B. I. 7.	Zboží na skladě a v prodejnách	(132)	48		
B. I. 8.	Zboží na cestě	(139)	49		
B. I. 9.	Poskytnuté zálohy na zásoby	(314)	50		
B. II.	Pohledávky celkem	Součet B.II.1. až B.II.19.	71	2 723	4 788
B. II. 1.	Odběratelé	(311)	52	2 501	2 346
B. II. 2.	Směnky k inkasu	(312)	53		
B. II. 3.	Pohledávky za eskontované cenné papíry	(313)	54		
B. II. 4.	Poskytnuté provozní zálohy	(314)	55	30	31
B. II. 5.	Ostatní pohledávky	(315)	56	160	2 354
B. II. 6.	Pohledávky za zaměstnanci	(335)	57	5	
B. II. 7.	Pohl. za institucemi soc. zabezpečení a veřejného zdrav. pojištění	(336)	58		29
B. II. 8.	Daň z příjmů	(341)	59		
B. II. 9.	Ostatní přímé daně	(342)	60		
B. II. 10.	Daň z přidané hodnoty	(343)	61		
B. II. 11.	Ostatní daně a poplatky	(345)	62	3	
B. II. 12.	Nároky na dotace a ostatní zúčtování se státním rozpočtem	(346)	63		
B. II. 13.	Nároky na dotace a ost. zúčt. s rozp. orgánů územ. samospr. celků	(348)	64		
B. II. 14.	Pohledávky za společníky sdruženými ve společnosti	(358)	65		
B. II. 15.	Pohledávky z pevných termínových operací a opcí	(373)	66		
B. II. 16.	Pohledávky z vydaných dluhopisů	(375)	67		
B. II. 17.	Jiné pohledávky	(378)	68	9	18
B. II. 18.	Dohadné účty aktivní	(388)	69	15	10
B. II. 19.	Opravná položka k pohledávkám	(391)	70		
B. III.	Krátkodobý finanční majetek celkem	Součet B.III.1. až B.III.7.	80	4 427	4 902
B. III. 1.	Peněžní prostředky v pokladně	(211)	72	306	363
B. III. 2.	Ceniny	(213)	73		
B. III. 3.	Peněžní prostředky na účtech	(221)	74	4 121	4 539
B. III. 4.	Majetkové cenné papíry k obchodování	(251)	75		
B. III. 5.	Dluhové cenné papíry k obchodování	(253)	76		
B. III. 6.	Ostatní cenné papíry	(256)	77		
B. III. 7.	Peníze na cestě	(261)	79		
B. IV.	Jiná aktiva celkem	Součet B.IV.1. až B.IV.2.	84	389	352
B. IV. 1.	Náklady příštích období	(381)	81	231	245
B. IV. 2.	Příjmy příštích období	(385)	82	158	107
	Aktiva celkem	Součet A. až B.	85	9 773	11 768

Označení	PASIVA	číslo řádku	Stav k prvnímu dni účetního období	Stav k posled. dni účetního období
a	b	c	3	4
A.	Vlastní zdroje celkem	Součet A.I. až A.II.	8 252	10 672
A. I.	Jmění celkem	Součet A.I.1. až A.I.3.	3 104	5 278
A. I. 1.	Vlastní jmění	(901)	3 101	3 101
A. I. 2.	Fondy	(911)	3	2 177
A. I. 3.	Oceňovací rozdíly z přecenění finančního majetku a závazků	(921)		
A. II.	Výsledek hospodaření celkem	Součet A.II.1 až A.II.3.	5 148	5 394
A. II. 1.	Účet výsledku hospodaření	(963)	x	246
A. II. 2.	Výsledek hospodaření ve schvalovacím řízení	(931)	-110	x
A. II. 3.	Nerozdělený zisk, neuhrazená ztráta minulých let	(932)	5 258	5 148
B.	Cizí zdroje celkem	Součet B.I. až B.IV.	1 521	1 096
B. I.	Rezervy celkem	Hodnota B.I.1.		
B. I. 1.	Rezervy	(941)		
B. II.	Dlouhodobé závazky celkem	Součet B.II.1. až B.II.7.	552	245
B. II. 1.	Dlouhodobé úvěry	(951)	552	245
B. II. 2.	Vydané dluhopisy	(953)		
B. II. 3.	Závazky z pronájmu	(954)		
B. II. 4.	Přijaté dlouhodobé zálohy	(955)		
B. II. 5.	Dlouhodobé směnky k úhradě	(958)		
B. II. 6.	Dohadné účty pasivní	(389)		
B. II. 7.	Ostatní dlouhodobé závazky	(959)		
B. III.	Krátkodobé závazky celkem	Součet B.III.1. až B.III.23.	951	831
B. III. 1.	Dodavatelé	(321)	212	262
B. III. 2.	Směnky k úhradě	(322)		
B. III. 3.	Přijaté zálohy	(324)	163	17
B. III. 4.	Ostatní závazky	(325)	10	
B. III. 5.	Zaměstnanci	(331)		
B. III. 6.	Ostatní závazky vůči zaměstnancům	(333)		
B. III. 7.	Závazky k institucím soc. zabezpečení a veřejného zdrav. pojištění	(336)		
B. III. 8.	Daň z příjmů	(341)		
B. III. 9.	Ostatní přímé daně	(342)		
B. III. 10.	Daň z přidané hodnoty	(343)		
B. III. 11.	Ostatní daně a poplatky	(345)		2
B. III. 12.	Závazky ve vztahu k státnímu rozpočtu	(346)		
B. III. 13.	Závazky ve vztahu k rozpočtu orgánů územ. samospr. celků	(348)	11	
B. III. 14.	Závazky z upsaných nesplacených cenných papírů a podílů	(367)		
B. III. 15.	Závazky ke společníkům sdruženým ve společnosti	(368)		
B. III. 16.	Závazky z pevných termínových operací a opcí	(373)		
B. III. 17.	Jiné závazky	(379)		
B. III. 18.	Krátkodobé úvěry	(231)		
B. III. 19.	Eskontní úvěry	(232)		
B. III. 20.	Vydané krátkodobé dluhopisy	(241)		
B. III. 21.	Vlastní dluhopisy	(255)		
B. III. 22.	Dohadné účty pasivní	(389)	555	550
B. III. 23.	Ostatní krátkodobé finanční výpomoci	(249)		

a	b	c	3	4
B. IV.	Jiná pasiva celkem	Součet B.IV.1. až B.IV.2.	133	18
B. IV. 1.	Vydaje příštích období	(383)	130	14
B. IV. 2.	Výnosy příštích období	(384)	131	4
	Pasiva celkem	Součet A. až B.	134	9 773
				11 768

Výkaz zisku a ztráty
podle Přílohy č. 2
vyhlášky č. 504/2002 Sb.

VÝKAZ ZISKU A ZTRÁTY v plném rozsahu

ke dni **31.12.2018**
(v celých tisících Kč)

Název a sídlo účetní jednotky

Městská charita
Žižkova 12/309
České Budějovice 1
370 01

Účetní jednotka doručí:
1 x příslušnému finančnímu orgánu

IČO
60072709

Označení	TEXT	Číslo řádku	Činnosti		
			Hlavní	Hospodářská	Celkem
			5	6	7
A.	Náklady	1			
A. I.	Spotřebované nákupy a nakupované služby Součet A.I.1. až A.I.6.	2	6 635		6 635
A. I. 1.	Spotřeba materiálu, energie a ostatních neskladovaných dodávek	3	3 358		3 358
A. I. 2.	Prodané zboží	4			
A. I. 3.	Opravy a udržování	5	695		695
A. I. 4.	Náklady na cestovné	6	102		102
A. I. 5.	Náklady na reprezentaci	7	3		3
A. I. 6.	Ostatní služby	8	2 477		2 477
A. II.	Změny stavu zásob vlastní činnosti a aktivace Součet A.II.7. až A.II.9.	9			
A. II. 7.	Změna stavu zásob vlastní činnosti	10			
A. II. 8.	Aktivace materiálu, zboží a vnitroorganizačních služeb	11			
A. II. 9.	Aktivace dlouhodobého majetku	12			
A. III.	Osobní náklady Součet A.III.10. až A.III.14.	13	32 368		32 368
A. III. 10.	Mzdové náklady	14	24 113		24 113
A. III. 11.	Zákonné sociální pojištění	15	8 126		8 126
A. III. 12.	Ostatní sociální pojištění	16			
A. III. 13.	Zákonné sociální náklady	17	129		129
A. III. 14.	Ostatní sociální náklady	18			
A. IV.	Daně a poplatky Hodnota A.IV.15.	19	54		54
A. IV. 15.	Daně a poplatky	20	54		54
A. V.	Ostatní náklady Součet A.V.16. až A.V.22.	21	528		528
A. V. 16.	Smluvní pokuty, úroky z prodlení, ostatní pokuty a penále	22	1		1
A. V. 17.	Odpis nedobytné pohledávky	23			
A. V. 18.	Nákladové úroky	24	17		17
A. V. 19.	Kursově ztráty	25			
A. V. 20.	Dary	26	242		242
A. V. 21.	Manka a škody	27			
A. V. 22.	Jiné ostatní náklady	28	268		268
A. VI.	Odpisy, prodaný majetek, tvorba a použití rezerv a opravných položek Součet A.VI.23. až A.VI.27.	29	678		678
A. VI. 23.	Odpisy dlouhodobého majetku	30	678		678
A. VI. 24.	Prodaný dlouhodobý majetek	31			
A. VI. 25.	Prodané cenné papíry a podíly	32			
A. VI. 26.	Prodaný materiál	33			
A. VI. 27.	Tvorba a použití rezerv a opravných položek	34			
A. VII.	Poskytnuté příspěvky Hodnota A.VII.28.	35	16		16
A. VII. 28.	Poskytnuté členské příspěvky a příspěvky zúčtované mezi organizačními složkami	36	16		16

Označení	TEXT	Číslo řádku	Činnosti		
			Hlavní	Hospodářská	Celkem
			5	6	7
A. VIII.	Daň z příjmů Hodnota A.VIII.29.	37			
A. VIII. 29.	Daň z příjmů	38			
	Náklady celkem Součet A.I. až A.VIII.	39	40 279		40 279
B.	Výnosy	40			
B. I.	Provozní dotace Hodnota B.I.1.	41	24 208		24 208
B. I. 1.	Provozní dotace	42	24 208		24 208
B. II.	Přijaté příspěvky Součet B.II.2. až B.II.4.	43	915		915
B. II. 2.	Přijaté příspěvky zúčtované mezi organizačními složkami	44			
B. II. 3.	Přijaté příspěvky (dary)	45	915		915
B. II. 4.	Přijaté členské příspěvky	46			
B. III.	Tržby za vlastní výkony a za zboží	47	9 549	92	9 641
B. IV.	Ostatní výnosy Součet B.IV.5. až B.IV.10.	48	5 756		5 756
B. IV. 5.	Smluvní pokuty, úroky z prodlení, ostatní pokuty a penále	49			
B. IV. 6.	Platby za odepsané pohledávky	50			
B. IV. 7.	Výnosové úroky	51	1		1
B. IV. 8.	Kursově zisky	52			
B. IV. 9.	Zúčtování fondů	53			
B. IV. 10.	Jiné ostatní výnosy	54	5 755		5 755
B. V.	Tržby z prodeje majetku Součet B.V.11. až B.V.15.	55	5		5
B. V. 11.	Tržby z prodeje dlouhodobého nehmotného a hmotného majetku	56			
B. V. 12.	Tržby z prodeje cenných papírů a podílů	57			
B. V. 13.	Tržby z prodeje materiálu	58	5		5
B. V. 14.	Výnosy z krátkodobého finančního majetku	59			
B. V. 15.	Výnosy z dlouhodobého finančního majetku	60			
	Výnosy celkem Součet B.I. až B.V.	61	40 433	92	40 525
C.	Výsledek hospodaření před zdaněním f. 61 - (f. 39 - f.37)	62	154	92	246
D.	Výsledek hospodaření po zdanění f. 62 - f. 37	63	154	92	246

HLAVNÍ ZDROJE FINANCOVÁNÍ SLUŽEB

Ministerstvo práce a sociálních věcí
Krajský úřad Jihočeského kraje
Statutární město České Budějovice
Zdravotní pojišťovny (VZP, VoZP, ZPMV, OZP, ČPZP)
Ministerstvo školství, mládeže a tělovýchovy
Úřad vlády České republiky



FINANČNÍ A HMOTNÉ DARY



KOBERCE STRNAD
LIŠOV

GYNETTE GYNETTE



G3 CONSULT



GLOBUS



PENAM



PORSCHE
ČESKÉ BUDĚJOVICE



MAKRO



STUDIO KULINÁŘ –
PETR STUPKA



BIOČENA



JEDNOTA



LAPROD A.K.



FCC
ČESKÉ BUDĚJOVICE



JIŘÍ PALIČKA



LESY A RYBNÍKY MĚSTA
ČESKÉ BUDĚJOVICE



MADETA



AUTOSERVIS
BLAŠKO



MUDR. MILAN
KARPIANUS S.R.O.

PODPORUJÍ NÁS

Město Hluboká nad Vltavou
Město Rudolfov
Nadace Albert
Obec Srubec
Obec Dobrá Voda
Obec Borek
Úřad práce České Budějovice
Děkanství sv. Mikuláše, Č. Budějovice
Výbor dobré vůle Olgy Havlové
Nadace Innogy Energie
Damaco group
Školské sestry de Notre Dame
MUDr. Jaroslav Kučera

SPOLUPRACUJÍCÍ ORGANIZACE

Asociace poskytovatelů sociálních služeb
Biskupství českobudějovické
Biskupské gymnázium
Budějcká drbna
Centrum Arpida
Česká asociace Streetwork
Diecézní charita Č. Budějovice
Grafické studio a tiskárna Chrástanský – PSI
Grafické studio GRA-M
Jihočeská univerzita - TF, ZSF, PF
Jihočeská televize - JTV
Magistrát města České Budějovice - Kurátorky pro dospělé
Menza JU
Městská policie, Č. Budějovice
Nemocnice Č. Budějovice, a. s.
o.s. Prevent
OSPOD – kurátorky pro mládež
Potravinová banka Jihočeského kraje, z. s.
Probační a mediační služba, Č. Budějovice
Salesiánské středisko mládeže Č. Budějovice
Úřad práce, Č. Budějovice
VLTAVA LABE MEDIA a.s.
ZUŠ B. Jeremiáše
ZUŠ Bezdrevská
ZŠ Nová

AKTUÁLNÍ KONTAKTY 2018

ŘEDITEL, Vít Fialka

tel.: 387 718 202, 731 604 500

PROCESY A ZDROJE, Mgr. Václava Businská

tel.: 731 604 193

EKONOM, Bc. Jiří Mužík

tel.: 387 718 225

PERSONALISTIKA, Ing. Renata Vobejdová

tel.: 602 727 768

CHARITNÍ PEČOVATELSKÁ SLUŽBA

Vedoucí služby – tel.: 387 718 220; 731 604 510

OSOBNÍ ASISTENCE

Vedoucí služby – tel.: 387 718 295; 731 604 411

DOMÁCÍ ZDRAVOTNÍ PÉČE

Vedoucí služby – tel.: 387 718 215; 731 604 187

PŮJČOVNA KOMPENZAČNÍCH POMŮCEK

Kontaktní osoba – tel.: 776 655 042

DOMINO – SLUŽBA PRO LIDI S DUŠEVNÍM ONEMOCNĚNÍM

Vedoucí služby – tel.: 776 655 343

TERÉNNÍ PROGRAM

Vedoucí služby – tel.: 731 604 457

DŮM SV. PAVLA

Vedoucí služby – tel.: 387 315 388; 776 655 305

NÍZKOPRAHOVÉ ZAŘÍZENÍ PRO DĚTI A MLÁDEŽ „V. I. P.“

Vedoucí služby – tel.: 731 604 494

SOCIÁLNĚ AKTIVIZAČNÍ SLUŽBY PRO RODINY S DĚTMI „SASANKA“

Vedoucí služby – tel.: 775 655 422

Myslete na nás, prosím, a podpořte nás v našich dárcovských projektech a pomáhejte s námi:

Číslo účtu: **7000029251/8040**

- **Při internetových nákupech.** Vyberte svůj internetový obchod přes Givt.cz a z Vašeho nákupu, **bez jakékoli přírážky**, pro nás zajistíte pár procent.
<https://givt.cz/mestska-charita-ceske-budejovice>
- Zakoupením **Budějcké noclenky v hodnotě 50 Kč** umožníte člověku bez domova se nejen vyspat v teplé a čisté posteli v Noclehárně Domu sv. Pavla **Městské charity České Budějovice**, ale dáte mu tím i naději na nový začátek.
<https://www.darujme.cz/projekt/1201480>

Děkujeme ☺



DĚKUJEME.
POMÁHEJTE S NÁMI DÁLE 😊



Charita
Česká republika

www.mchcb.cz