

VÝROČNÍ ZPRÁVA 2017



Městská charita České Budějovice

Aktuální kontakty.....	3
Základní informace o organizaci.....	4
Organizační struktura	5
Kalendář akcí 2017.....	6
Poskytované služby	8
Charitní pečovatelská služba	9
Osobní asistence	10
Domácí zdravotní péče	11
Domino	12
Terénní program	13
Dům sv. Pavla – Azylový dům	14
Dům sv. Pavla – Nízkoprahové denní centrum	15
Dům sv. Pavla – Noclehárna	16
Nízkoprahové centrum pro děti a mládež Srdíčko-Jiloro	17
Nízkoprahové centrum pro děti a mládež V.I.P.	18
Sociálně aktivizační služby pro rodiny s dětmi Sasanka	19
Projekty nad rámec poskytování sociálních služeb	20
Zpráva o hospodaření	21
Ekonomické informace	21
Audit	23
Pomáhají nám	34
Hlavní zdroje financování	34
Podporují nás, Spolupracující organizace	35

ŘEDITEL, Vít Fialka

387 718 202, 731 604 500

CHARITNÍ PEČOVATELSKÁ SLUŽBA

Vedoucí služby – tel.: 387 718 211/220; 731 604 510

OSOBNÍ ASISTENCE

Vedoucí služby – tel.: 387 718 295; 731 604 411

DOMÁCÍ ZDRAVOTNÍ PÉČE

Vedoucí služby – tel.: 387 718 215; 731 604 187

PŮJČOVNA KOMPENZAČNÍCH POMŮCEK

Kontaktní osoba – tel.: 387 718 211, 776 655 452

DOMINO – SLUŽBA PRO LIDI S DUŠEVNÍM ONEMOCNĚNÍM

Vedoucí služby – tel.: 776 655 343

TERÉNNÍ PROGRAM

Vedoucí služby – tel.: 387 718 210; 731 604 457

DŮM SV. PAVLA

Vedoucí služby – tel.: 387 315 388; 776 655 305

NÍZKOPRAHOVÉ ZAŘÍZENÍ PRO DĚTI A MLÁDEŽ „SRDÍČKO-JILORO“

Vedoucí služby – tel.: 775 655 422

NÍZKOPRAHOVÉ ZAŘÍZENÍ PRO DĚTI A MLÁDEŽ „V. I. P.“

Vedoucí služby – tel.: 731 604 494

SOCIÁLNĚ AKTIVIZAČNÍ SLUŽBY PRO RODINY S DĚTMI „SASANKA“

Vedoucí služby – tel.: 775 655 422

ZÁKLADNÍ INFORMACE O ORGANIZACI

Poslání

Pomoc bližním v nouzi bez ohledu na příslušnost k rase, národnosti či náboženství.

Hlavní činnost

Poskytování sociálních a zdravotnických služeb na území města České Budějovice a v jeho okolí a pomoc všem lidem, kteří ji potřebují.

Zejména se jedná o pomoc:

- seniorům a nemocným občanům v domácím prostředí;
- lidem bez domova a v nepříznivé sociální situaci;
- dětem a mládeži ze sociálně znevýhodněného prostředí;
- lidem s duševním onemocněním;
- lidem dlouhodobě nezaměstnaným a znevýhodněným na trhu práce.

Městská charita České Budějovice zahájila svou činnost dne 17. 10. 1991, je registrovaná u Ministerstva kultury ČR, tvoří jednu z organizačních složek Diecézní charity České Budějovice a spadá pod Charitu Česká republika v Praze.

Financování našich služeb je zajišťováno díky:

- dotacím a grantům ze státního rozpočtu Ministerstva práce a sociálních věcí ČR, Ministerstva školství, mládeže a tělesné výchovy, Statutárního města České Budějovice, Krajského úřadu Jihočeského kraje;
- grantům z nadačních fondů a nadací;
- příspěvkům z Úřadu práce České Budějovice;
- darům a příspěvkům od fyzických a právnických osob;
- Tříkrálové sbírce;
- úhradám zdravotních pojišťoven za provedené úkony (VZP, OZP, ZPMVČR, VoZP, ČNZP);

Adresa:

Žižkova 12/309
370 01 České Budějovice

IČ: 600 727 09

Číslo účtu: 7000029251/8040
(Oberbank AG, pobočka České Budějovice)

Tel.: 387 718 208
E-mail info@mchcb.cz

Statutární zástupce:
Mgr. Josef Hes, ředitel

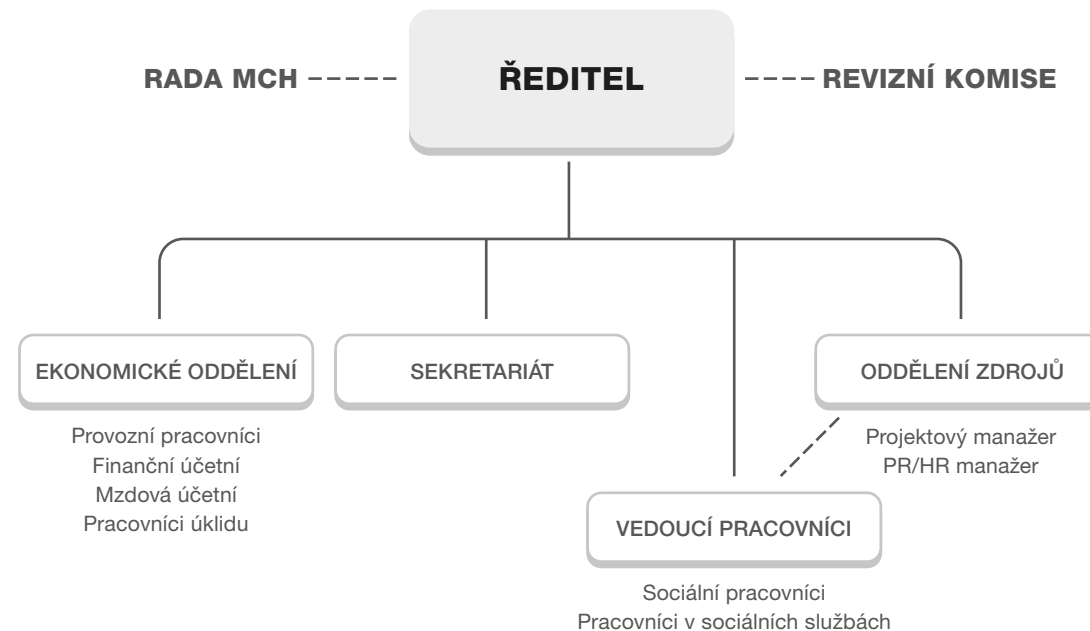
Registrace 14. 10. 1998,
Ministerstvo kultury, Praha,
č. 8/1-05-715/1998

Zřizovatel:
Biskupství českobudějovické
Biskupská 132/4
370 01 České Budějovice

Rada Městské charity České Budějovice:

- P. Dr. Zdeněk Mareš, Th.D.
- Mgr. Josef Hes
- Mgr. Rudolf Vodička
- Bc. Jiří Mužík, DiS.
- Zorka Šílená
- Irma Zemková

ORGANIZAČNÍ STRUKTURA



MĚSTSKÁ CHARITA
ČESKÉ BUDĚJOVICE

KALENDÁŘ AKCÍ 2017

LEDEN

- 5. Slavnostní zahájení Tříkrálové sbírky
- 7. Den hasičské bezpečnosti na NZDM JILORO + SASANKA
- 12. Natáčení reportáže s Jihočeskou televizí v Domě sv. Pavla
- 14. Svatební veletrh
- 17. Účast na SPRSS JčK

ÚNOR

- 3. Natáčení reportáže s Českou televizí v Domě sv. Pavla
- 14. Sv. Valentýn NZDM JILORO + SASANKA
- 14. Valentýn na DOMINU s Petrem Stupkou
- 14. Valentýnská party NZDM V.I.P.
- 22. Účast na SPRSS JčK
- 26. Vaření s uživateli DSP

BŘEZEN

- 3. Nocování v klubu NZDM V.I.P.
- 9. Masopustní karneval NZDM V.I.P.
- 23. Účast na RPSS
- 29. Účast na SPRSS JčK
- 30. Budějovice v barvách a Jarní trhy NZDM JILORO + SASANKA
- 31. Výstava výrobků z DOMINA v jaderné elektrárně Temelín

DUBEN

- 4. Soutěž „Zdravá 5“ NZDM V.I.P.

- 8. Mezinárodní den Romů
- 7. Velikonoce v DSP + velikonoční představení Bezdomoveckého divadla
- 7. Velikonoce na DOMINU s Evropskou unií
- 13. Velikonoce NZDM JILORO + SASANKA
- 13. Fotbálek s bezdomovci TERÉN

KVĚTEN

- 2. Účast na celorepublikovém kolegiu AD
- 3. Pálení čarodějnic NZDM V.I.P.
- 12. Den matek – výtvarná dílna NZDM V.I.P.
- 16. Keramická dílna pro veřejnost DOMINO
- 17. Den rodiny NZDM JILORO + SASANKA
- 17. Účast na RPSS
- 17. Turnaj v iBoccie DOMINO
- 31. Účast na SPRSS JčK

ČERVEN

- 12. Den dětí NZDM V.I.P.
- 16. Den otců: výtvarná dílna NZDM V.I.P.
- 17. Fotbalový zápas NZDM JILORO+ SASANKA

ČERVENEC

- 26. Zubní prevence NZDM JILORO + SASANKA
- 26. Piknik pro bezdomovce TERÉN

SRPEN

- 21.–23. Letní tábor s dětmi NZDM

ZÁŘÍ

- 6. Kabelkový veletrh
- 11. Pasování školáčků NZDM V.I.P.
- 13. Pasování školáčků NZDM JILORO + SASANKA

- 13. Účast na SPRSS JčK
- 17. Štěstí s překážkou
- 18.–22. Týden pro duševní zdraví
- 19. Sportovní den Loko NZDM V.I.P.
- 20. Slavnostní vernisáž výstavy „Z duše“
- 20. Týden nízkoprahů - den otevřených dveří pro školy NZDM V.I.P.
- 25. Turnaj 1. ligy v iBoccie DOMINO

ŘÍJEN

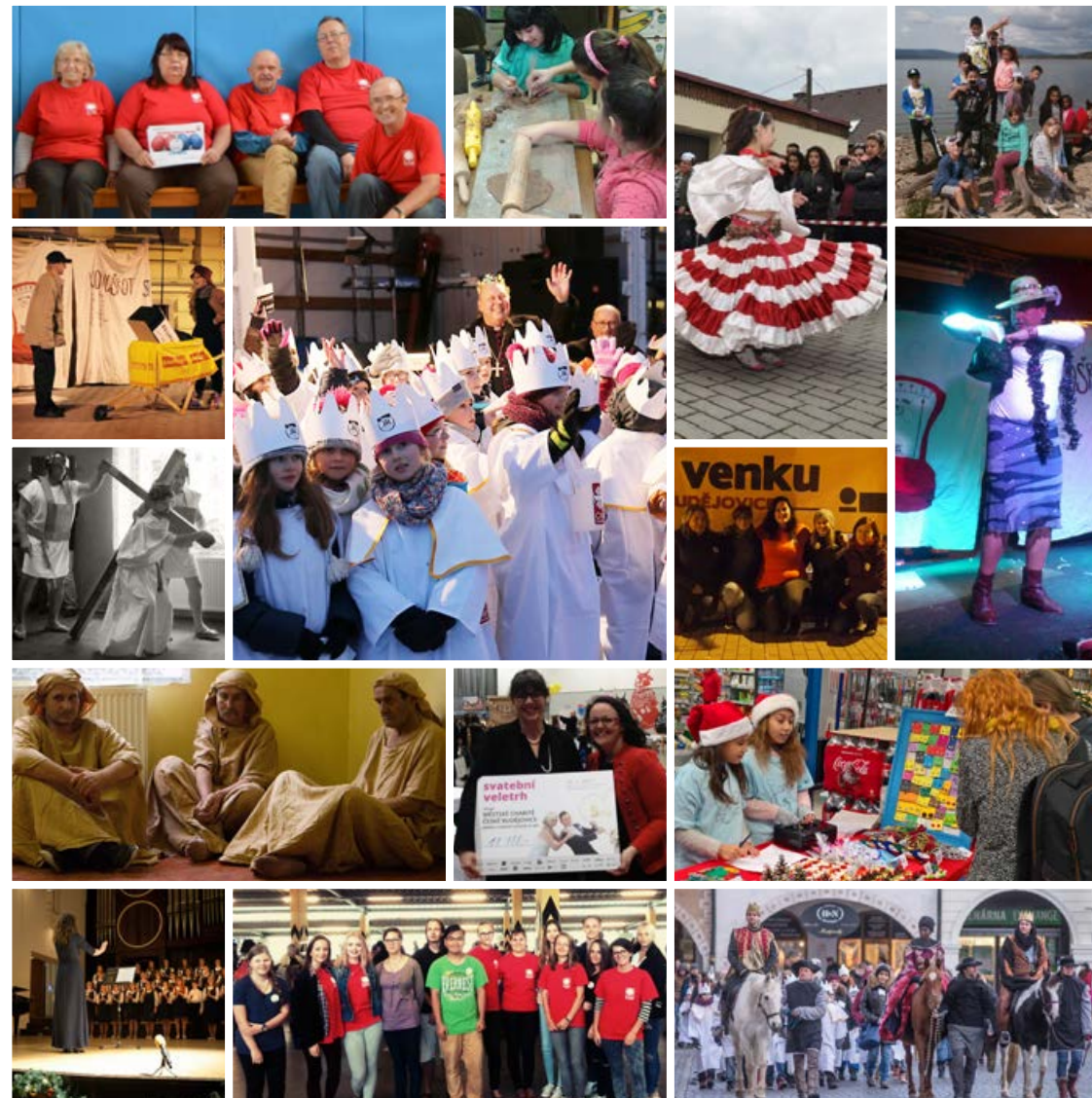
- 4. Jiloro hledá talent
- 4. Účast na SPRSS JčK
- 13. Účast na RPSS
- 25. Halloween NZDM JILORO+ SASANKA
- 24. Účast na celorepublikovém kolegiu AD

LISTOPAD

- 1. Účast na SPRSS JčK
- 1. Halloweenská party NZDM V.I.P.
- 4. Mše za zemiělé bezdomovce
- 16. Účast na RPSS
- 20. Účast na oblastním kolegiu Azylových domů
- 23. Noc venku
- 26. Bezdomovecké divadlo ve mcFABRIKA (Popelka z popelnice)

PROSINEC

- 5. Trhy v Temelíně DOMINO
- 6. Mikulášská besídka NZDM JILORO + SASANKA
- 6. Trhy na náměstí ČB DOMINO
- 7. Mikulášská besídka NZDM V.I.P.
- 8., 15., 16. Obchůdky s Albertem
- 14. Vánoční koncert Městské charity
- 20. Vánoční posezení NZDM JILORO + SASANKA
- 20. Vánoční večere pro lidi bez domova DSP
- 23. Výdej vánoční polévky DSP



POSKYTOVANÉ SLUŽBY

CHARITATIVNÍ PEČOVATELSKÁ SLUŽBA (CHPS)



Charitní pečovatelská služba je terénní služba poskytovaná v přirozeném domácím prostředí osobám se sníženou soběstačností z důvodu věku, chronického onemocnění nebo zdravotního postižení, a rodinám s dětmi, jejichž situace vyžaduje pomoc jiné fyzické osoby.



Provozní doba:

PO–PÁ **8.00–20.00**

SO–NE (a svátky) **8.00–18.00**

Počet klientů v roce 2017: **443**

Vedoucí služby v roce 2017:

Mgr. David Kostohryz

Vedoucí služby v roce 2018:

Bc. Pavla Floriánová, DiS.

Příklad dobré praxe

Paní H. žije sama v malém bytě, nemá žádné sociální kontakty, které by jí byly mohly být oporou. Protože má potíže s chůzí, zajistila si od pečovatelské služby doprovody k lékaři, ke kterým se bez pomoci druhé osoby nedostane, ale také na doprovody na nákup. Při doprovázení do obchodů pracovníci pečovatelské služby zjistili, že paní H. nemá moc peněz, má malý důchod a příspěvek na péči ji i přes odvolání snížili na I. stupeň. Klientka tak stěží zaplatit za nájem a za pečovatelskou službu, ale na nákupy už jí moc peněz nezbyvá. Proto jsme požádali naši kolegyni z Městské charity, která má na starosti potravinovou pomoc, zda by naší klientce neposkytla nějaké potraviny. Druhý den měla paní H. připravenou plnou krabici potravin, ale také drobné nádoby, které si sama nemůže zakoupit. Paní H. byla dojatá a přemýšlela, jak se pracovnícím odvděčit, a tak jim nakreslila na památku obrázek jara, který teď zdobí naši kancelář.

Půjčovna kompenzačních pomůcek

Možnost zapůjčení polohovací postele, antidekubitní podložky, mechanické vozíky, chodítka, WC nástavce, francouzské hole, berle, apod.). Kompenzační pomůcky jsou půjčovány za úhradu, půjčovně se platí předem (dle dohody hotově či převodem z účtu). K zapůjčení kompenzační pomůcky není potřeba doporučení lékaře ani potvrzení zdravotní pojišťovny.

Provozní doba půjčovny: PO, ST, PÁ 8.00–9.00 (osobně v kanceláři – č. dveří 223, 2. patro)

OSOBNÍ ASISTENCE (OA)



Osobní asistence je terénní služba, která pomáhá lidem, kteří v důsledku zdravotního postižení, omezení nebo věku potřebují pomoc druhé osoby, aby mohli setrvat ve svém přirozeném prostředí. Místem poskytování služby je domácí prostředí a místo pohybu uživatele (při cestě do práce, do školy, za zábavou apod.) na území města České Budějovice a v přilehlých obcích v dosahu Městské hromadné dopravy.



Příklad dobré praxe

Pan M. žije s manželkou, o kterou již řadu let pečuje, jelikož má diagnostikovanou Alzheimerovu nemoc. Naše služba mu v péči o ní v malé míře pomáhala, aby jejich domácnost mohla i nadále fungovat. Bohužel pan M. doma jednou upadl a zlomil si nohu v krčku. Byl dlouho v nemocnici, ale toužil se opět vrátit domů. Jeho rodina mu chtěla vyhovět a společně jsme se domluvili, jak by mohla služba probíhat v domácím prostředí. Po jeho příchodu domů jsme služby nastavili tak, aby asistentka byla celé dopoledne s oběma manželi a pomáhala jim v péči jak o ně, tak o domácnost. Asistentka měla možnost se panu M. individuálně věnovat, byl milovník zahrady, a proto chtěl co nejdříve začít chodit ven. Společně s asistencí bylo možné na zahradě i něco zvelebit, vypěstovat i sklídit.

Provozní doba:

Denně, včetně svátků **od 6.00 do 22.00 hodin**, s možností noční služby po individuální domluvě (dle kapacitních možností služby), podle potřeb uživatele a s ohledem na jeho přání.

Počet klientů v roce 2017: **56**
(toho 11 dětí do 18 let)

Vedoucí služby: **Pavína Petrásková, DiS.**

DOMÁCÍ ZDRAVOTNÍ PÉČE (DZP)



Domácí zdravotní péče poskytuje odbornou zdravotní ošetrovatelskou péči lidem, u nichž dojde ke změně zdravotního stavu, který již nelze zvládnout laickou péčí, ale není nutný pobyt v lůžkovém zdravotnickém zařízení. Služba je plně hrazena z veřejného zdravotního pojištění.

Příklad dobré praxe

Paní M. H. jsme přijali do domácí ošetrovatelské péče v únoru 2017 po cévní mozkové příhodě. Byla imobilní, měla obtížné polykání a nekomunikovala. K pacientce jsme docházeli denně. Prováděli jsme odsávání z horních cest dýchacích, pečovali o močový katétr, prováděli antidekubitální péči, pečovali o PEG a prováděli pasivní rehabilitační ošetřování. Cílem péče bylo zprvu udržení svalové síly a kloubní pohyblivosti, prevence kontraktur a udržení kožní integrity bez porušení. Nicméně stav pacientky se zhoršoval a u pacientky jsme začali poskytovat domácí hospicovou péči.

Naším cílem byla psychická podpora umírajícímu a jeho blízkým. Snažili jsme se co nejvíce zmírnit proces umírání, zmírnit utrpení a zachovat kvalitu života pacientky. Díky indikaci domácí hospicové péče a vynikající spolupráci rodiny mohla paní M. H. zemřít doma v blízkosti své rodiny.



Provozní doba:

7.00 – 15.30 (24 hodin denně, 7 dní v týdnu)

Počet klientů v roce 2017: **201**
Počet návštěv: 14 562
Pacientů se signálním kódem: 15

Vedoucí služby: **Mgr. Jana Bartošová**

DOMINO

SLUŽBA PRO LIDI S DUŠEVNÍM ONEMOCNĚNÍM



Posláním DOMINA je podporovat, udržovat a rozvíjet soběstačnost a samostatnost lidí s duševním onemocněním, aby mohli zůstat ve svém přirozeném prostředí, rozvíjet své schopnosti a dovednosti, uplatnit se na trhu práce a začlenit se do běžné společnosti.



Příklad dobré praxe

Paní V. začala navštěvovat Domino přibližně před rokem. Zpočátku byla uzavřená, teprve po získání důvěry k pracovnícím se svěřila se svým velkým problémem, který stále zhoršoval její psychický stav. Tímto problémem byla proběhlá exekuce na rodinný dům, který jejich rodině patřil několik generací. O exekuci do poslední chvíle nevěděla, v době, kdy probíhalo řízení byla hospitalizována. Díky spolupráci pracovníc Domina s klientkou a dalšími organizacemi se povedlo zjistit stav a původ věci. Podařilo se zklidnit finanční situaci rodiny, došlo ke stěhování na jiné místo. Pomohli jsme klientce při jednání s úřady a v současné době je paní V. v dobrém psychickém stavu a zabydluje se v novém domě.

Provozní doba:

PO **9.00–16.00**

ÚT **9.00–16.00**

ST **9.00–16.00** (aktivity mimo budovu Domina)

ČT **9.00–16.00**

PÁ **9.00–14.00**

Počet klientů v roce 2017: **43**

Vedoucí služby: **Mgr. Běla Třebínová**

TERÉNNÍ PROGRAM

(TP)



Terénní program je sociální služba, která vyhledává a podporuje osoby, které jsou ohroženy sociálním vyloučením nebo jsou již sociálně vyloučeny, případně se nacházejí v krizové životní situaci. Cílové skupiny: osoby v krizi, osoby bez domova, etnické menšiny.

Příklad dobré praxe

Pracovnice Terénního programu s panem Jiřím spolupracuje již několik let a je mu nápomocná při vedení a udržování domácnosti. Pan Jiří žil dlouhou dobu s vysokými dluhy, které nesplácel, proto mu neustále narůstaly. Díky její snaze se jí podařilo pana Jiřího motivovat k řešení jeho situace s dluhy. Nejprve začal své dluhy věřitelům postupně splácet na základě splátkového kalendáře. Později pracovníce pomohla panu Jiřímu navázat kontakt s organizací, která se zabývá insolvencí, kam ho zároveň doprovázela na schůzky a poskytovala mu potřebnou podporu. V současné době pan Jiří splácí dlužnou částku, terénní pracovníce je s ním v pravidelném kontaktu a snaží se dohlížet na to, aby uživatel svůj dluh splácel.



Počet klientů v roce 2017:
194 (muži 143, ženy 51)

počet kontaktů v roce 2017:
4121 (muži 3322, ženy 799)

Vedoucí služby:
Bc. Ingrid Dulawová

DŮM SV. PAVLA: AZYLOVÝ DŮM



Azylový dům je ubytovací služba poskytovaná mužům starším osmnácti let, kteří se ocitli bez střechy nad hlavou. Naším posláním je podpořit muže bez bydlení, a často i bez práce, k tomu, aby si bydlení a práci opětovně získali.

Příklad dobré praxe

Pan Jiří (61 let) přišel o bydlení v době, kdy byl hospitalizován v nemocnici. Jeho družka se přestěhovala do domu s pečovatelskou službou a on se neměl kam vrátit. Pan Jiří byl dlouhodobě evidován na Úřadu práce. Od listopadu 2016 využíval služby Nízkoprahové denní centrum a Noclehárnu a od prosince bydlel na Azylovém domě. Pan Jiří měl zdravotní problémy, prodělal mozkovou mrtvici, špatně mluvil a často zapomínal. I přesto se mu podařilo sehnat si práci jako skladník, udržet si ji. A tak se v říjnu 2017, ještě s jedním kamarádem, přestěhoval do podnájmu.

Počet klientů v roce 2017: **71 uživatelů**

Vedoucí služby: **Bc. Petra Vohlídalová**

Provozní doba:

PO–NE **nepřetržitý provoz**



DŮM SV. PAVLA: NÍZKOPRAHOVÉ DENNÍ CENTRUM

Služba Nízkoprahové denní centrum nabízí mužům i ženám bez domova starším osmnácti let chvíli oddechu na jejich nelehké pouti náročnou životní situací. Poskytujeme zázemí umožňující těmto lidem komplexní hygienickou a stravovací sebeobsahu. Naším posláním je poskytnout lidem bez domova starším 18let možnost vysprchovat se, získat čisté oblečení, uvařit si jídlo a využít základní sociální poradenství, a tím docílit zlepšení jejich aktuální životní situace.

Provozní doba:

PO–NE **8.00–16.00**

Počet klientů v roce 2017: **310 uživatelů**

Vedoucí služby: **Bc. Petra Vohlídalová**

Příklad dobré praxe

Do Domu sv. Pavla se pan Petr přišel ptát na možnosti služby Nízkoprahové denní centrum. Přišel i v doprovodu své přítelkyně pí. Simony. Na ulici skončili dle svých slov z toho důvodu, že jeho partnerka byla prý na ubytovně sexuálně obtěžovaná ostatními muži a pan Petr se s nimi, pod vlivem alkoholu, „pustil“ do fyzické potyčky. Díky tomuto incidentu jim byl pobyt na ubytovně ukončený a oni tak neměli kam jít. V době kdy k nám pár přišel, byli na ulici třetí den. Jejich společným cílem bylo hledání práce s bydlením. V průběhu několika sociálních poradenství jsme společně našli několik ubytoven a možných prací. Hledání práce se ale zdálo bohužel bezúspěšné. Shodou okolností zavolal do Domu sv. Pavla s pracovní nabídkou pán, který v minulosti služby DsP využíval, a nyní již dlouhodobě pracuje. Jeho zaměstnavatel nabízel práci i s ubytováním v Praze na pouti. Nabídka byla sice pouze pro muže (stavění pouťových atrakcí), ale při telefonickém jednání se zaměstnavatelem se podařilo panu Petrovi vyjednat práci (úklidové práce) i pro přítelkyni.

Panu Petrovi jsme poskytli úvěrové jízdné do Prahy (finance na cestu pro partnerku měli), a tak jim oběma nic nebránilo, aby se vydali za novým začátkem.

DŮM SV. PAVLA: NOCLEHÁRNA



Posláním služby Noclehárna je poskytnout mužům bez přístřeší starším 18let možnost přespání v čistém a vytopeném prostředí, a tím podpořit zlepšení jejich aktuální životní situace.

Příklad dobré praxe

Pan Jindřich se náhle, po několika životních karambolech, ocitl „na ulici“. Byl sám, zoufalý a nevěděl, co si má počít. Po několika nocích strávených pod širým nebem se venku seznámil s panem Petrem. Petr také neměl kde být, ale v době, kdy se seznámili již navštěvoval Dům sv. Pavla, kde přespával na Noclehárně. Pan Jindřich si tedy řekl, že to zkusí, a večer již místo na lavičce usnul v posteli. Získal tím nejen možnost důstojného přespání, ale zároveň možnost řešit se sociální pracovníci svou nelehkou situaci a společnými silami najít východisko a naději na lepší zítřky.

Počet klientů v roce 2017: **172 uživatelů**

Vedoucí služby: **Bc. Petra Vohlídalová**

Provozní doba (PO–NE):

zimní období: 17.30–8.00

letní období: 19.30–8.00



NÍZKOPRAHOVÉ ZAŘÍZENÍ PRO DĚTI A MLÁDEŽ (NZDM) SRDÍČKO – JILORO



Hlavním cílem Nízkoprahařského zařízení pro děti a mládež SRDÍČKO–JILORO je klient, který zvládá školní látku, vychází s lidmi v kolektivu, tzn. je schopný řešit sociální konflikty a snaží se naplňovat a prohlubovat své zájmy.

Služba je poskytována zdarma a je určena dětem a mládeži ve věku 6–26 let, kteří žijí nebo se pohybují v lokalitě ohrožené sociálním vyloučením – Okružní. V této lokalitě nemají děti a mládež možnost plnohodnotně trávit svůj volný čas, důležitý pro zdravý sociální vývoj a jsou tak více ohroženi sociálně patologickými jevy.

Provozní doba:

PO–PÁ **9.00–17.30**

Počet uživatelů v roce 2017: **249** (6–26 let)

Vedoucí služby v roce 2017:

Mgr. Tereza Koutská

Vedoucí služby v roce 2018:

Mgr. Kateřina Sihelníková

Příklad dobré praxe

Robin začal docházet do klubu na jaře v roce 2016. Jelikož se přistěhoval s rodiči z jiného města, neměl tady ani žádné kamarády. Zpočátku se stranil kolektivu a do společných aktivit se moc nezapojoval, nejčastěji si vzal omalovánky, které si o samotě vymalovával. Bylo vidět, že ho to velmi baví a proto jsme ho postupně motivovali a podporovali také k návštěvě výtvarných dílen, kde se později ukázalo, že to je jedna z činností, která ho v klubu zaujala. Při výtvarných dílnách jsme si pravidelně během tvorby povídali a Robin postupně navázal vztah i s některými z dalších dětí, které docházeli do klubu. Při rozhovorech jsme zjistili, že Robin v září nastupuje do první třídy, a tak jsme se domluvili, že ve zbývajícím čase budeme trénovat motorická cvičení, aby vstup do školy hravě zvládl. Také jsme mu slíbili, že mu pomůžeme i se školní přípravou během školního roku. Robin první pololetí ve škole zvládl bez menších komplikací, nicméně v druhé polovině roku začal mít velké potíže se čtením i počítáním. Při doučování v klubu jsme zjistili, že Robin na písmenka špatně vidí a tak jsme se sešli s jeho matkou a poradili jí, jak má s Robinem brýle vyřídit u lékaře. Vyřízení brýlí sice trvalo déle než dva měsíce, ale Robinovi to velmi pomohlo. Nejen, že se zlepšil v látce první třídy, ale také začal více vyhledávat kontakt s ostatními dětmi a našel si mezi nimi i kamarády.

NZDM V.I.P.

NÍZKOPRAHOVÉ ZAŘÍZENÍ PRO DĚTI A MLÁDEŽ



Nízkoprahové zařízení pro děti a mládež V.I.P. nabízí zázemí, odbornou pomoc a podporu dětem a mládeži, kterým hrozí společensky nežádoucí jevy, sociální vyloučení, nebo se nacházejí v nepříznivé životní situaci.



Provozní doba:

PO **12.00–16.00** **doučování**
ÚT **14.00–15.00** **klubík** (6–11 let)
15.00–17.00 **klub** (12–26 let)
ST **13.00–17.00** **klub** (6–26 let)
ČT **14.00–15.00** **klubík** (6–11 let)
15.00–17.00 **klub** (12–26 let)
PÁ **13.00–14.00** **výtvarná dílna** (6–11 let)
14.00–17.00 **klub** (12–26 let)

Individuální sociální poradenství:

PO–PÁ **9.00–12.00**

Příklad dobré praxe

Klárka se k nám do služby dostala přes doporučení ve škole na doučování. Nejdříve chodila pouze na doučování, ale později jsme i po promluvě s maminkou nabídli Klárce další programy naší služby. Klárku maminka vychovává sama, nemají moc peněz, proto si nemůže ani dovolit Klárce platit kroužky. Klárka se stala naším každodenním uživatelem služby, vždy si u nás udělá úkoly a přípravu do školy, potom je i na program klubíku. Když bylo potřeba, poskytli jsme jí pomůcky do školy - sešity, obaly, pastelky, nůžky, lepidlo.

Klárka ráda tvoří a maluje, proto jí moc baví naše výtvarné dílny. Všechny své výtvary si bere domů, kde si je vystavuje. Také je ráda, že s námi může chodit na různé výlety a akce. Například den dětí si moc užila, a když jsme potom mluvili s maminkou, tak se nám svěřila, že je ráda, že Klárka mohla na akci jít, protože ona sama musela být v práci.

Počet klientů v roce 2017: **43**

Vedoucí služby v roce 2017:

Mgr. Tereza Koutská

Vedoucí služby v roce 2018:

Mgr. Kateřina Sihelníková

SASANKA

SOCIÁLNĚ AKTIVIZAČNÍ SLUŽBY PRO RODINY S DĚTMI



Cílem sociálně aktivizační služby pro rodiny s dětmi SASANKA je stabilizovaná rodina, která je schopná samostatně zvládat problémy každodenního života a zajistit svým dětem, podle svých možností odpovídající prostředí pro jejich všestranný rozvoj.

Služba je poskytována zdarma a je určena pro rodiny s dětmi do 18 let věku z Českých Budějovic, převážně žijících v sociálně vyloučených lokalitách nebo v lokalitách se zvýšeným rizikem sociálního vyloučení. Jedná se o rodiny, u kterých je ohrožen vývoj dětí v důsledku dopadů dlouhodobě krizové sociální situace, kterou rodiče nedokáží sami bez pomoci překonat, a u kterých existují další rizika ohrožení jejich vývoje.

Provozní doba:

PO–PÁ **7.30–16.00**

Počet klientů v roce 2017:

76 rodin, 134 uživatelů

Vedoucí služby v roce 2017:

Mgr. Tereza Koutská

Vedoucí služby v roce 2018:

Mgr. Kateřina Sihelníková

Příklad dobré praxe

Služba spolupracuje s rodinou paní J.V. rodina měla 4 členy. Z toho 3 nezletilé děti. Na Vánoce spáchal partner paní J. sebevraždu. Následně byly matce odebrány děti orgánem sociálně právní ochrany dětí. Důvodem pro odebrání dětí bylo zanedbávání péče. Paní J. navíc přišla i o bydlení. Matka byla kvůli tomu ve velice špatném psychickém stavu. Požádala nás o pomoc. S rodinou jsme začali aktivně spolupracovat, pomáhali jsme jí při řešení dluhů, v bytové situaci a podporovali jsme rodinu v rámci materiální a potravinové pomoci. Paní si našla partnera, který byl registrovaný na úřadu práce. Díky naší aktivní spolupráci si pan D. našel práci, začal splácet dluhy, které měli, rodina se začala stavět na vlastní nohy. Rodině jsme pomohli najít ubytovnu, kde doposud bydlí. Ve spolupráci s OSPOD jsme zažádali o vrácení dětí do rodiny. V mezichase rozhodnutí soudu jsme aktivně hledali školky a školu pro děti, kterou se nám podařilo najít. Soud vyhověl na základě našeho doporučení a doporučení OSPOD a děti byly navraceny zpátky po pěti měsících do rodiny. Rodina je v současné době samostatná. Spolupracují s námi v oblasti poradenství. Rodinu pravidelně navštěvujeme, čas od času jim pomůžeme s materiální a potravinovou pomocí a jsme s nimi v pravidelném kontaktu. Děti ve škole nyní prospívají dobře. Paní je opět těhotná a čeká chlapečka. Pan D. chodí do práce na dvanáctihodinové směny a stará se o rodinu. V prosinci 2017 se paní J. s panem D. vzali.

PROJEKTY NAD RÁMEC POSKYTOVÁNÍ SOCIÁLNÍCH SLUŽEB

MMČB „Ošetřovna“

MMČB „Výdej stravy“

MPSV Rodina „Horem spodem – hlavně s OSPODEM II.“

MMČB „Prevence kriminality v lokalitě Palackého náměstí“

MMČB „Terénní hospicová péče“

JČK „Nikdo nechce stáří trávit sám“

Divoké husy „O Adventu nejsi sám“

Nadační fond Albert „Barevný svět dětem“

Nadace Innogy

Tříkrálová sbírka

Kabelkový veletrh

ZPRÁVA O HOSPODAŘENÍ Ekonomické informace

popis položky	Kč	%
Náklady celkem	35 862 966,55	100,00%
spotřebované nákupy	1 927 612,18	5,37%
služby	3 655 327,80	10,19%
osobní náklady	28 953 769,00	80,73%
daně a poplatky	51 997,00	0,14%
ostatní náklady	550 473,57	1,53%
odpisy	711 597,00	1,98%
poskytnuté příspěvky	12 190,00	0,03%
Výnosy celkem	35 752 573,72	100,00%
tržby za vlastní výrobky	64 445,00	0,18%
tržby od zdravotních pojišťoven	4 678 306,98	13,09%
tržby za poskytnuté služby	4 121 933,00	11,53%
tržby za půjčování pomůcek	268 007,00	0,75%
tržby za reklamu	216,17	0,00%
tržby za nájemné	34 790,00	0,10%
tržby za praxi studentů	22 500,00	0,06%
tržby za ostatní služby	227,00	0,00%
úroky z TV	534,30	0,00%

ZPRÁVA O HOSPODAŘENÍ

Ekonomické informace

popis položky	Kč	%
jiné ostatní výnosy	13 348,00	0,04%
náhrady od pojišťoven	92 954,00	0,26%
ostatní výnosy na základě smlouvy	5 655 708,15	15,82%
jiné ostatní výnosy-přeplatky	18 954,00	0,05%
tržby z prodeje DDHM	2,00	0,00%
dary FO finanční	52 333,00	0,15%
Tříkrálová sbírka 2017	252 029,70	0,70%
veřejná sbírka: kabelkový veletrh	195 196,00	0,55%
veřejná sbírka: P. Hess	17 000,00	0,05%
dary PO finanční	184 841,36	0,52%
dary PO věcné	22 801,06	0,06%
nadace	78 000,00	0,22%
dotace MMČB	4 027 860,00	11,27%
dotace obcí	224 700,00	0,63%
dotace Jčk (MPSV)	12 665 391,00	35,43%
dotace Jčk	2 941 591,00	8,23%
dotace Úřadu práce	47 250,00	0,13%
dotace ESF DAMACO GROUP	71 655,00	0,20%

PLAN CONTROL s.r.o.
TROJICE 120
ČESKÝ KRUMLOV

PLAN CONTROL s.r.o., U Trojice 120, 38101 Český Krumlov

Zpráva nezávislého auditora o ověření roční účetní závěrky
za období
1.1.2017 až 31.12.2017
účetní jednotky

Městská charita České Budějovice

IČO: 60072709
se sídlem 370 01 České Budějovice, Žižkova tř. 309/12
Právní forma: Církevní právnická osoba

Rozvahový den 31.prosince 2017

Předmět činnosti:

- Ostatní ambulantní nebo terénní sociální služby j.n.
- Výroba, obchod a služby neuvedené v přílohách 1 až 3 živnostenského zákona
- Poskytování zdravotních služeb

Příjemci zprávy: ředitel, zřizovatel

Na základě objednávky účetní jednotky jsme provedli audit příložené účetní závěrky sestavené na základě českých účetních předpisů. Za sestavení účetní závěrky je odpovědný statutární orgán účetní jednotky. Naši úlohou je vydat na základě provedeného auditu výrok k této účetní závěrce.

Provedli jsme audit příložené účetní závěrky účetní jednotky sestavené na základě českých účetních předpisů, která se skládá z rozvahy k výše uvedenému rozvahovému dni, výkazu zisku a ztráty, za rok končící výše uvedeným rozvahovým dnem a přílohy této účetní závěrky, která obsahuje popis použitých podstatných účetních metod a další vysvětlující informace.

Podle našeho názoru účetní závěrka podává ve všech významných ohledech věrný a poctivý obraz aktiv a pasiv, nákladů a výnosů a výsledku hospodaření účetní jednotky k rozvahovému dni v souladu se zákonem o účetnictví a příslušnými právními předpisy České republiky.

Z těchto důvodů souhlasíme s údaji uvedenými v účetní závěrce

bez výhrad.

Audit jsme provedli v souladu se zákonem o auditorech a mezinárodními auditorskými standardy včetně jejich aplikačních doložek Komory auditorů České republiky. Tyto standardy požadují, aby byl audit naplánován a proveden tak, aby auditor získal přiměřenou jistotu, že účetní závěrka neobsahuje významné (materiální) nesprávnosti způsobené podvodem nebo chybou. Audit zahrnuje ověření, provedené výběrovým způsobem, důkazních informací prokazujících částky a skutečnosti uvedené v účetní závěrce, posouzení účetních zásad použitých při sestavování účetní závěrky, posouzení významných účetních odhadů provedených vedením při sestavování účetní závěrky a zhodnocení přiměřenosti celkové prezentace účetní závěrky. Výběr postupů závisí na úsudku auditora, zahrnujícím i vyhodnocení rizik významné (materiální) nesprávnosti údajů uvedených v účetní závěrce způsobené podvodem nebo chybou. Při vyhodnocování těchto rizik auditor posoudí vnitřní kontrolní systém účetní jednotky a jeho dopady na sestavení účetní závěrky podávající věrný a poctivý obraz. Audit též zahrnuje posouzení vhodnosti použitých účetních metod, přiměřenosti účetních odhadů provedených vedením i posouzení celkové prezentace účetní závěrky. Jsme přesvědčeni, že provedený audit poskytuje přiměřený podklad pro vydání výroku.

Vedení účetní jednotky odpovídá za sestavení účetní závěrky podávající věrný a poctivý obraz v souladu s českými účetními předpisy a za takový vnitřní kontrolní systém, který považuje za nezbytný pro sestavení účetní závěrky tak, aby neobsahovala významné (materiální) nesprávnosti způsobené podvodem nebo chybou.

Při sestavování účetní závěrky je vedení účetní jednotky povinno posoudit, zda je účetní jednotka schopna nepřetržitě trvat, a pokud je to relevantní, popsat v příloze účetní závěrky záležitosti týkající se jejího nepřetržitého trvání a použití předpokladu nepřetržitého trvání při sestavení účetní závěrky, s výjimkou případů, kdy vedení účetní jednotky plánuje zrušení účetní jednotky nebo ukončení její činnosti, resp. kdy nemá jinou reálnou možnost než tak učinit.

Naším cílem je získat přiměřenou jistotu, že účetní závěrka jako celek neobsahuje významnou (materiální) nesprávnost způsobenou podvodem nebo chybou a vydat zprávu auditora obsahující náš výrok. Přiměřená míra jistoty je velká míra jistoty, nicméně není zárukou, že audit provedený v souladu s výše uvedenými předpisy ve všech případech v účetní závěrce odhalí případnou existující významnou (materiální) nesprávnost. Nesprávnosti mohou vzniknout v důsledku podvodů nebo chyb a považují se za významné

(materiální), pokud lze reálně předpokládat, že by jednotlivě nebo v souhrnu mohly ovlivnit ekonomická rozhodnutí, která uživatelé účetní závěrky na jejím základě přijmou.

Při provádění auditu v souladu s výše uvedenými předpisy je naší povinností uplatňovat během celého auditu odborný úsudek a zachovávat profesní skepticizmus. Dále je naší povinností:

- Identifikovat a vyhodnotit rizika významné (materiální) nesprávnosti účetní závěrky způsobené podvodem nebo chybou, navrhnout a provést auditorské postupy reagující na tato rizika a získat dostatečné a vhodné důkazní informace, abychom na jejich základě mohli vyjádřit výrok. Riziko, že neodhalíme významnou (materiální) nesprávnost, k níž došlo v důsledku podvodu, je větší než riziko neodhalení významné (materiální) nesprávnosti způsobené chybou, protože součástí podvodu mohou být tajné dohody, falšování, úmyslná opomenutí, nepravdivá prohlášení nebo obcházení vnitřních kontrol.
- Seznámit se s vnitřním kontrolním systémem účetní jednotky relevantním pro audit v takovém rozsahu, abychom mohli navrhnout auditorské postupy vhodné s ohledem na dané okolnosti, nikoli abychom mohli vyjádřit názor na účinnost jejího vnitřního kontrolního systému.
- Posoudit vhodnost použitých účetních pravidel, přiměřenost provedených účetních odhadů a informace, které v této souvislosti vedení účetní jednotky uvedlo v příloze účetní závěrky.
- Posoudit vhodnost použití předpokladu nepřetržitého trvání při sestavení účetní závěrky vedením účetní jednotky a to, zda s ohledem na shromážděné důkazní informace existuje významná (materiální) nejistota vyplývající z událostí nebo podmínek, které mohou významně zpochybnit schopnost účetní jednotky nepřetržitě trvat. Jestliže dojdeme k závěru, že taková významná (materiální) nejistota existuje, je naší povinností upozornit v naší zprávě na informace uvedené v této souvislosti v příloze účetní závěrky a pokud tyto informace nejsou dostatečné, vyjádřit modifikovaný výrok. Naše závěry týkající se schopnosti účetní jednotky nepřetržitě trvat vycházejí z důkazních informací, které jsme získali do data naší zprávy. Nicméně budoucí události nebo podmínky mohou vést k tomu, že účetní jednotka ztratí schopnost nepřetržitě trvat.
- Vyhodnotit celkovou prezentaci, členění a obsah účetní závěrky, včetně přílohy a dále to, zda účetní závěrka zobrazuje podkladové transakce a události způsobem, který vede k věrnému zobrazení.

Naší povinností je informovat vedení účetní jednotky případně dozorčí radu mimo jiné o plánovaném rozsahu a načasování auditu a o významných zjištěních, která jsme v jeho průběhu učinili, včetně zjištěných významných nedostatků ve vnitřním kontrolním systému.

V Českém Krumlově dne 4. května 2018

Auditorská společnost:
PLAN CONTROL s.r.o.
 U Trojice 120
 38101 Český Krumlov
 Číslo oprávnění
 auditorské společnosti: 90
 jednatel: Ing Otto Kadlec



Statutární auditor:
Ing. Otto Kadlec
 Číslo oprávnění
 statutárního auditora: 1286



Rozvaha
 Městská charita České Budějovice

Dne: 04.05.2018
 IČ: 60072702

Žižkova tř. 12/309
 37001 České Budějovice

Označení	Aktiva	31.12.2012	31.12.2013	31.12.2014	31.12.2015	31.12.2016	31.12.2017
a	b						
	AKTIVA CELKEM (A.+B.+C.+D.)=PASIVA	9 612	10 218	9 270	9 349	9 715	9 773
A.	Pohledávky ze upsaný základní kapitál	0	0	0	0	0	0
B.	Dlouhodobý majetek (B.I. až B.II.)	1 267	1 738	1 945	1 956	2 116	2 234
B.I.	Dlouhodobý nehmotný majetek (B.I.1. až B.I.5.)	0	0	0	0	0	0
B.I.1.	Nehmotné vjeleady výzkumu a vývoje	0	0	0	0	0	0
B.I.2.	Ocenitelná práva (B.I.2.1. až B.I.2.2.)	0	0	0	0	0	0
B.I.2.1.	Software	0	0	0	0	0	0
B.I.2.2.	Ostatní ocenitelná práva	0	0	0	0	0	0
B.I.3.	Goodwill	0	0	0	0	0	0
B.I.4.	Ostatní dlouhodobý nehmotný majetek	0	0	0	0	0	0
B.I.5.	Poskytnuté zálohy na dlouhodobý nehmotný majetek a nedokončený dlouhodobý nehmotný majetek (B.I.5.1. až B.I.5.2.)	0	0	0	0	0	0
B.I.5.1.	Poskytnuté zálohy na dlouhodobý nehmotný majetek	0	0	0	0	0	0
B.I.5.2.	Nedokončený dlouhodobý nehmotný majetek	0	0	0	0	0	0
B.II.	Dlouhodobý hmotný majetek (B.II.1. až B.II.5.)	1 267	1 738	1 945	1 956	2 116	2 234
B.II.1.	Pozemky a stavby (B.II.1.1. až B.II.1.2.)	1 079	1 030	980	546	534	523
B.II.1.1.	Pozemky	8	8	8	8	8	8
B.II.1.2.	Stavby	1 071	1 022	972	538	526	515
B.II.2.	Hmotné movité věci a jejich soubory	168	708	965	1 410	1 582	1 711
B.II.3.	Oceňovací rozdíly k nabytému majetku	0	0	0	0	0	0
B.II.4.	Ostatní dlouhodobý hmotný majetek (B.II.4.1. až B.II.4.3.)	0	0	0	0	0	0
B.II.4.1.	Pěstební celky svazých porostů	0	0	0	0	0	0
B.II.4.2.	Dospělá zvířata a jejich skupiny	0	0	0	0	0	0
B.II.4.3.	Jiný dlouhodobý hmotný majetek	0	0	0	0	0	0
B.II.5.	Poskytnuté zálohy na dlouhodobý hmotný majetek a nedokončený dlouhodobý hmotný majetek (B.II.5.1. až B.II.5.2.)	0	0	0	0	0	0
B.II.5.1.	Poskytnuté zálohy na dlouhodobý hmotný majetek	0	0	0	0	0	0
B.II.5.2.	Nedokončený dlouhodobý hmotný majetek	0	0	0	0	0	0
B.III.	Dlouhodobý finanční majetek (B.III.1. až B.III.6.)	0	0	0	0	0	0
B.III.1.	Podíly - ovládaná nebo ovládaná osoba	0	0	0	0	0	0
B.III.2.	Zálohy a úvěry - ovládaná nebo ovládaná osoba	0	0	0	0	0	0
B.III.3.	Podíly - posazený vliv	0	0	0	0	0	0
B.III.4.	Zálohy a úvěry - posazený vliv	0	0	0	0	0	0
B.III.5.	Ostatní dlouhodobé cenné papíry a podíly	0	0	0	0	0	0
B.III.6.	Zálohy a úvěry - ostatní	0	0	0	0	0	0

Rozvaha Dne: 04.05.2018
Městská charita České Budějovice IČ: 60072702

Označení	Aktiva	31.12.2012	31.12.2013	31.12.2014	31.12.2015	31.12.2016	31.12.2017
a	b						
B.III.7.	Ostatní dlouhodobý finanční majetek (B.III.7.1. až B.III.7.2.)	0	0	0	0	0	0
B.III.7.1.	Jiný dlouhodobý finanční majetek	0	0	0	0	0	0
B.III.7.2.	Poskytnuté zálohy na dlouhodobý finanční majetek	0	0	0	0	0	0
C.	Oběžná aktiva (C.I. až C.IV.)	9 078	7 583	7 000	7 064	7 278	7 150
C.I.	Zásoby (C.I.1. až C.I.5.)	0	0	0	0	0	0
C.I.1.	Materiál	0	0	0	0	0	0
C.I.2.	Nezkončená výroba a poskytování	0	0	0	0	0	0
C.I.3.	Výrobky a zboží (C.I.3.1. až C.I.3.2.)	0	0	0	0	0	0
C.I.3.1.	Výrobky	0	0	0	0	0	0
C.I.3.2.	Zboží	0	0	0	0	0	0
C.I.4.	Miada a ostatní zvířata a jejich skupiny	0	0	0	0	0	0
C.I.5.	Poskytnuté zálohy na zásoby	0	0	0	0	0	0
C.II.	Pohledávky (C.II.1. až C.II.2.)	792	1 567	1 431	866	2 890	2 723
C.II.1.	Dlouhodobé pohledávky (C.II.1.1. až C.II.1.4.)	0	0	0	0	0	0
C.II.1.1.	Pohledávky z obchodních vztahů	0	0	0	0	0	0
C.II.1.2.	Pohledávky - ovládaní nebo ovládaní osoba	0	0	0	0	0	0
C.II.1.3.	Pohledávky - podstatný vliv	0	0	0	0	0	0
C.II.1.4.	Očíslená daňová pohledávka	0	0	0	0	0	0
C.II.1.5.	Pohledávky - ostatní (C.II.1.5.1. až C.II.1.5.4.)	0	0	0	0	0	0
C.II.1.5.1.	Pohledávky za společnosti	0	0	0	0	0	0
C.II.1.5.2.	Dlouhodobé poskytnuté zálohy	0	0	0	0	0	0
C.II.1.5.3.	Dohadné účty aktivní	0	0	0	0	0	0
C.II.1.5.4.	Jiné pohledávky	0	0	0	0	0	0
C.II.2.	Krátkodobé pohledávky (C.II.2.1. až C.II.2.3.)	792	1 567	1 431	866	2 890	2 723
C.II.2.1.	Pohledávky z obchodních vztahů	634	1 357	1 111	661	2 622	2 501
C.II.2.2.	Pohledávky - ovládaní nebo ovládaní osoba	0	0	0	0	0	0
C.II.2.3.	Pohledávky - podstatný vliv	0	0	0	0	0	0
C.II.2.4.	Pohledávky - ostatní (C.II.2.4.1. až C.II.2.4.6.)	158	210	320	205	268	222
C.II.2.4.1.	Pohledávky za společnosti	0	0	0	0	0	0
C.II.2.4.2.	Sociální zabezpečení a zdravotní pojistění	0	0	21	0	0	0
C.II.2.4.3.	Stát - daňové pohledávky	0	0	95	62	64	3
C.II.2.4.4.	Krátkodobé poskytnuté zálohy	34	61	32	28	29	30
C.II.2.4.5.	Dohadné účty aktivní	14	14	15	13	5	15
C.II.2.4.6.	Jiné pohledávky	110	135	157	102	170	174

Rozvaha Dne: 04.05.2018
Městská charita České Budějovice IČ: 60072702

Označení	Aktiva	31.12.2012	31.12.2013	31.12.2014	31.12.2015	31.12.2016	31.12.2017
a	b						
C.III.	Krátkodobý finanční majetek (C.III.1. až C.III.2.)	0	0	0	0	0	0
C.III.1.	Podíly - ovládaní nebo ovládaní osoba	0	0	0	0	0	0
C.III.2.	Ostatní krátkodobý finanční majetek	0	0	0	0	0	0
C.IV.	Peněžní prostředky (C.IV.1. až C.IV.2.)	7 286	6 016	5 569	6 198	4 388	4 427
C.IV.1.	Peněžní prostředky v pokladně	581	856	565	758	857	306
C.IV.2.	Peněžní prostředky na účtech	6 705	5 160	5 004	5 440	3 531	4 121
D.	Časové rozlišení aktiv (D.1. až D.3.)	267	897	325	329	321	389
D.1.	Náklady příštích období	155	240	228	205	232	231
D.2.	Komplexní náklady příštích období	0	0	0	0	0	0
D.3.	Příjmy příštích období	112	657	97	124	89	158

Rozvaha
Městská charita České BudějoviceDne: 04.05.2018
IČ: 60072702

Označení a	Pasiva b	31.12.2012	31.12.2013	31.12.2014	31.12.2015	31.12.2016	31.12.2017
	PASIVA CELKEM (A.+B.+C.+D.)=AKTIVA	9 612	10 218	9 270	9 349	9 715	9 773
A.	Vlastní kapitál (A.I. až A.VI.)	8 497	8 820	8 617	8 258	8 364	8 252
A.I.	Základní kapitál (A.I.1. až A.I.3.)	3 021	3 101	3 101	3 101	3 101	3 101
A.I.1.	Základní kapitál	3 021	3 101	3 101	3 101	3 101	3 101
A.I.2.	Vlastní podíly (-)	0	0	0	0	0	0
A.I.3.	Změny základního kapitálu	0	0	0	0	0	0
A.II.	Ážio a kapitálové fondy (A.II.1. až A.II.2.)	0	0	0	0	0	0
A.II.1.	Ážio	0	0	0	0	0	0
A.II.2.	Kapitálové fondy (A.II.2.1. až A.II.2.5.)	0	0	0	0	0	0
A.II.2.1.	Ostatní kapitálové fondy	0	0	0	0	0	0
A.II.2.2.	Odeřovací rozdíly z přeocenění majetku a závazků (+/-)	0	0	0	0	0	0
A.II.2.3.	Odeřovací rozdíly z přeocenění při přeměnách obchodních korporací (+/-)	0	0	0	0	0	0
A.II.2.4.	Rozdíly z přeměn obchodních korporací (+/-)	0	0	0	0	0	0
A.II.2.5.	Rozdíly z ocenění při přeměnách obchodních korporací	0	0	0	0	0	0
A.III.	Fondy ze zisku (A.III.1. až A.III.2.)	1	2	5	4	4	3
A.III.1.	Ostatní rezervní fondy	0	0	0	0	0	0
A.III.2.	Statutární a ostatní fondy	1	2	5	4	4	3
A.IV.	Výsledek hospodaření minulých let (+/-) (A.IV.1. až A.IV.3.)	4 867	5 474	5 717	5 512	5 153	5 258
A.IV.1.	Nerozdělený zisk minulých let	4 867	5 474	5 717	5 512	5 153	5 258
A.IV.2.	Neuhrazená ztráta minulých let (-)	0	0	0	0	0	0
A.IV.3.	Jiný výsledek hospodaření minulých let (+/-)	0	0	0	0	0	0
A.V.	Výsledek hospodaření běžného účetního období (+/-)	608	243	-206	-359	106	-110
A.VI.	Rozhodnutí o zálohové výplatě podílu na zisku (-)	0	0	0	0	0	0
B.+C.	Cizí zdroje (B.+C.)	1 100	1 388	643	1 085	1 327	1 503
B.	Rezervy (B.1. až B.4.)	0	0	0	0	0	0
B.1.	Rezerva na účehody a podobné závazky	0	0	0	0	0	0
B.2.	Rezerva na daň z příjmů	0	0	0	0	0	0
B.3.	Rezervy podle zvláštních právních předpisů	0	0	0	0	0	0
B.4.	Ostatní rezervy	0	0	0	0	0	0
C.	Závazky (C.I. až C.II.)	1 100	1 388	643	1 085	1 327	1 503
C.I.	Dlouhodobé závazky (C.I.1. až C.I.8.)	152	0	0	410	537	552
C.I.1.	Vydané dluhopisy (C.I.1.1. až C.I.1.2.)	0	0	0	0	0	0
C.I.1.1.	Výměnné dluhopisy	0	0	0	0	0	0
C.I.1.2.	Ostatní dluhopisy	0	0	0	0	0	0
C.I.2.	Závazky k úvěrovým institucím	152	0	0	410	537	552

4

Rozvaha
Městská charita České BudějoviceDne: 04.05.2018
IČ: 60072702

Označení a	Pasiva b	31.12.2012	31.12.2013	31.12.2014	31.12.2015	31.12.2016	31.12.2017
C.I.3.	Dlouhodobé přijaté zálohy	0	0	0	0	0	0
C.I.4.	Závazky z obchodních vztahů	0	0	0	0	0	0
C.I.5.	Dlouhodobé směnky k úhradě	0	0	0	0	0	0
C.I.6.	Závazky - ovládaná nebo ovládající osoba	0	0	0	0	0	0
C.I.7.	Závazky - podstatný vliv	0	0	0	0	0	0
C.I.8.	Odloužené daňové závazek	0	0	0	0	0	0
C.I.9.	Závazky - ostatní (C.I.9.1. až C.I.9.3.)	0	0	0	0	0	0
C.I.9.1.	Závazky ke společníkům	0	0	0	0	0	0
C.I.9.2.	Dohadné účty pasivní	0	0	0	0	0	0
C.I.9.3.	Jiné závazky	0	0	0	0	0	0
C.II.	Krátkodobé závazky (C.II.1. až C.II.8.)	948	1 388	643	675	790	951
C.II.1.	Vydané dluhopisy (C.II.1.1. až C.II.1.2.)	0	0	0	0	0	0
C.II.1.1.	Výměnné dluhopisy	0	0	0	0	0	0
C.II.1.2.	Ostatní dluhopisy	0	0	0	0	0	0
C.II.2.	Závazky k úvěrovým institucím	0	0	0	0	0	0
C.II.3.	Krátkodobé přijaté zálohy	20	619	17	18	150	163
C.II.4.	Závazky z obchodních vztahů	312	234	199	241	207	212
C.II.5.	Krátkodobé směnky k úhradě	0	0	0	0	0	0
C.II.6.	Závazky - ovládaná nebo ovládající osoba	0	0	0	0	0	0
C.II.7.	Závazky - podstatný vliv	0	0	0	0	0	0
C.II.8.	Závazky ostatní (C.II.8.1. až C.II.8.7.)	616	535	427	416	433	576
C.II.8.1.	Závazky ke společníkům	0	0	0	0	0	0
C.II.8.2.	Krátkodobé finanční výpomoci	0	0	0	0	0	0
C.II.8.3.	Závazky k zaměstnancům	0	0	0	0	0	0
C.II.8.4.	Závazky ze sociálního zabezpečení a zdravotního pojištění	0	4	3	0	0	0
C.II.8.5.	Sčít - daňové závazky a dotace	107	93	0	1	0	0
C.II.8.6.	Dohadné účty pasivní	481	434	424	415	417	555
C.II.8.7.	Jiné závazky	28	4	0	0	16	21
D.	Časové rozlišení (D.1.+D.2.)	15	10	10	6	24	18
D.1.	Výdaje příštích období	0	1	1	1	20	14
D.2.	Výnosy příštích období	15	9	9	5	4	4

5

Výkaz zisku a ztráty
 Městská charita České Budějovice

 Dne: 04.05.2018
 IČ: 60072702

 Žižkova tř. 12/309
 37001 České Budějovice

Označení a	Text b	31.12.2012	31.12.2013	31.12.2014	31.12.2015	31.12.2016	31.12.2017
I.	Tržby z prodeje výrobků a služeb	0	0	0	0	0	0
II.	Tržby za prodej zboží	0	0	0	0	0	0
A.	Výkonová spotřeba (A.1. až A.3.)	0	0	0	0	0	0
A.1.	Náklady vynaložené na prodané zboží	0	0	0	0	0	0
A.2.	Spotřeba materiálu a energie	0	0	0	0	0	0
A.3.	Služby	0	0	0	0	0	0
B.	Změna stavu zásob vlastní činnosti (+/-)	0	0	0	0	0	0
C.	Aktivace (-)	0	0	0	0	0	0
D.	Osobní náklady (D.1. až D.2.)	0	0	0	0	0	0
D.1.	Mzdové náklady	0	0	0	0	0	0
D.2.	Náklady na sociální zabezpečení, zdravotní pojištění a ostatní náklady (D.1. až D.2.)	0	0	0	0	0	0
D.2.1.	Náklady na sociální zabezpečení a zdravotní pojištění	0	0	0	0	0	0
D.2.2.	Ostatní náklady	0	0	0	0	0	0
E.	Úpravy hodnot v provozní oblasti (E.1. až E.3.)	0	0	0	0	0	0
E.1.	Úpravy hodnot dlouhodobého nehmotného a hmotného majetku (E.1.1. až E.1.2.)	0	0	0	0	0	0
E.1.1.	Úpravy hodnot dlouhodobého nehmotného a hmotného majetku - trvalé	0	0	0	0	0	0
E.1.2.	Úpravy hodnot dlouhodobého nehmotného a hmotného majetku - dočasné	0	0	0	0	0	0
E.2.	Úpravy hodnot zásob	0	0	0	0	0	0
E.3.	Úpravy hodnot pohledávek	0	0	0	0	0	0
III.	Ostatní provozní výnosy (III.1. až III.3.)	33 416	32 443	32 193	30 283	31 981	35 753
III.1.	Tržby z prodaného dlouhodobého majetku	0	0	0	0	0	0
III.2.	Tržby z prodaného materiálu	0	0	0	0	0	0
III.3.	Jiné provozní výnosy	33 416	32 443	32 193	30 283	31 981	35 753
F.	Ostatní provozní náklady (F.1. až F.5.)	32 526	31 896	32 165	30 452	32 299	35 863
F.1.	Zůstatková cena prodaného dlouhodobého majetku	0	0	0	0	0	0
F.2.	Zůstatková cena prodaného materiálu	0	0	0	0	0	0
F.3.	Daně a poplatky v provozní oblasti	0	0	0	0	0	0
F.4.	Rezervy v provozní oblasti a komplexní náklady příslušných období	0	0	0	0	0	0
F.5.	Jiné provozní náklady	32 526	31 896	32 165	30 452	32 299	35 863
*	Provozní výsledek hospodaření (+/-) (I. + II. - A. - B. + C. + D. - E. + III. - F.)	890	547	28	-169	-318	-110

Výkaz zisku a ztráty
 Městská charita České Budějovice

 Dne: 04.05.2018
 IČ: 60072702

Označení a	Text b	31.12.2012	31.12.2013	31.12.2014	31.12.2015	31.12.2016	31.12.2017
IV.	Výnosy z dlouhodobého finančního majetku - podíly (IV.1. až IV.2.)	0	0	0	0	0	0
IV.1.	Výnosy z podílů - ovládaná nebo ovládaná osoba	0	0	0	0	0	0
IV.2.	Ostatní výnosy z podílů	0	0	0	0	0	0
G.	Náklady vynaložené na prodané podíly	0	0	0	0	0	0
V.	Výnosy z ostatního dlouhodobého finančního majetku (V.1. až V.2.)	0	0	0	0	0	0
V.1.	Výnosy z ostatního dlouhodobého finančního majetku - ovládaná nebo ovládaná osoba	0	0	0	0	0	0
V.2.	Ostatní výnosy z ostatního dlouhodobého finančního majetku	0	0	0	0	0	0
H.	Náklady související s ostatním dlouhodobým finančním majetkem	0	0	0	0	0	0
VI.	Výnosové úroky a podobné výnosy (VI.1. až VI.2.)	0	0	0	0	0	0
VI.1.	Výnosové úroky a podobné výnosy - ovládaná nebo ovládaná osoba	0	0	0	0	0	0
VI.2.	Ostatní výnosové úroky a podobné výnosy	0	0	0	0	0	0
I.	Úpravy hodnot a rezervy ve finanční oblasti	0	0	0	0	0	0
J.	Nákladové úroky a podobné náklady (J.1. až J.2.)	0	0	0	0	0	0
J.1.	Nákladové úroky a podobné náklady - ovládaná nebo ovládaná osoba	0	0	0	0	0	0
J.2.	Ostatní nákladové úroky a podobné náklady	0	0	0	0	0	0
VII.	Ostatní finanční výnosy	0	0	0	0	0	0
K.	Ostatní finanční náklady	0	0	0	0	0	0
*	Finanční výsledek hospodaření (+/-) (IV. - G. + V. - H. + VI. - I. - J. + VII. - K.)	0	0	0	0	0	0
**	Výsledek hospodaření před zdaněním (+/-) (* (I. 30) + * (I. 48))	890	547	28	-169	-318	-110
L.	Daně z příjmu (L.1. až L.2.)	282	304	234	190	-424	0
L.1.	Daně z příjmů srovná	282	304	234	190	-424	0
L.2.	Daně z příjmů odložené (+/-)	0	0	0	0	0	0
*	Výsledek hospodaření po zdanění (+/-) (** (I. 49) - L.)	608	243	-206	-359	106	-110
M.	Přívocí podle na výsledek hospodaření společníkům (+/-)	0	0	0	0	0	0
***	Výsledek hospodaření za účetní období (+/-) (** (I. 53) - M.)	608	243	-206	-359	106	-110
*	Čistý obrát za účetní období (L + E. + III. + IV. + V. + VI. + VII.)	33 416	32 443	32 193	30 283	31 981	35 753

HLAVNÍ ZDROJE FINANCOVÁNÍ SLUŽEB

MPSV Rodina
Krajský úřad Jihočeského kraje
Statutární město České Budějovice
Zdravotní pojišťovny (VZP, VoZP, ZPMV, OZP, ČPZP)



FINANČNÍ A HMOTNÉ DARY



KOBERCE STRNAD
LIŠOV

GYNETTE GYNETTE



G3 CONSULT



GLOBUS



PENAM



PORSCHE
ČESKÉ BUDĚJOVICE



MAKRO



STUDIO KULINÁŘ –
PETR STUPKA



BIOGENA



JEDNOTA



LAPROD A.K.



FCC
ČESKÉ BUDĚJOVICE



JIŘÍ PALIČKA



LESY A RYBNÍKY MĚSTA
ČESKÉ BUDĚJOVICE



PRODUCTION 1



MADETA

PODPORUJÍ NÁS

Město Hluboká nad Vltavou
Město Rudolfov
Nadace Albert
Obec Srubec
Obec Dobrá Voda
Obec Borek
Úřad práce České Budějovice
Děkanství sv. Mikuláše, Č. Budějovice
Výbor dobré vůle
Nadace Innogy Energie
Divoké husy
Damaco group

SPOLUPRACUJÍCÍ ORGANIZACE

Asociace poskytovatelů sociálních služeb
Biskupství českobudějovické
Budějcká drbna
Centrum Arpida
Česká asociace Streetwork
Diecézní charita Č. Budějovice
Dobrovolnické centrum Diecézní charity
Grafické studio a tiskárna Chrástanský – PSI
Grafické studio GRA-M
Jihočeská univerzita - TF, ZSF, PF
Klarinetový soubor Prachatic
Koniček, o. p. s.
Konzervatoř České Budějovice
Magistrát města České Budějovice - Kurátorky pro dospělé
Menza JU
Městská policie, Č. Budějovice
Mezi proudy o.p.s.
Ministerstvo kultury ČR, Praha
Ministerstvo zdravotnictví ČR, Praha
Nemocnice Č. Budějovice, a. s.
o.s. Prevent
Oblastní a farní charity v rámci diecéze
OSPOD – kurátorky pro mládež
Potravinová banka Jihočeského kraje, z. s.
Probační a mediační služba, Č. Budějovice
Salesiánské středisko mládeže Č. Budějovice
Úřad práce, Č. Budějovice
VLP – Českobudějovický deník
ZUŠ B. Jeremiáše
ZUŠ Bezdrevská

DĚKUJEME.



www.mchcb.cz